

熊本県  
相良村

# 移住・定住

## GUIDE BOOK

豊かな自然に

囲まれて暮らしてみませんか



## 数字で見る相良村

### 人口



3,898人  
(令和7年12月末時点)

### 世帯数



1,571世帯  
(令和7年12月末時点)

### 平均気温



約16.1度

### 高齢化率



45.3%  
(令和7年12月末時点)

### 森林が占める割合



約70%

### 病院



2か所

### 小・中学校



3校

### 保育園



2か所

### 日本一



川辺川

2006年(平成18年)から19年連続で  
「水質が最も良好な河川」となった

### 県内一

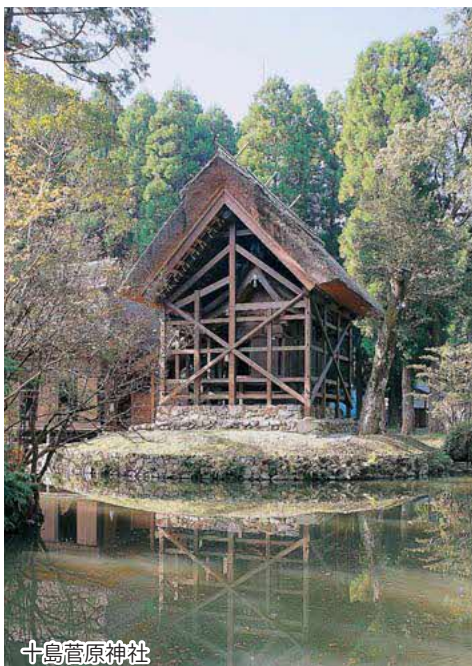


相良茶

生産量は県内一



## 自然を楽しむ場所がいっぱい!



十島菅原神社



雨宮神社



令和8年中にオープン予定の交流拠点施設



ホタル(上園地区)



熊本県の南部、球磨郡のほぼ中央に位置する相良村は、豊かな自然に恵まれ、古い歴史と伝統が息づく農山村です。村の中央には水質日本一の清流川辺川（国土交通省の水質調査に基づく）が流れており、川遊びや釣り、景観散策など四季を通して楽しむことができます。また、川辺川がもたらす清らかな水はお茶やイチゴ、メロン、米などの豊かな農作物を育み、川辺川沿いに広がる田畑や集落は昔ながらの暮らしと文化を今に伝えています。先人たちが築き上げてきた歴史や文化を守り、自然と共生する暮らしが相良村にはあります。ゆったりと流れる時間の中で、自分らしい暮らしを見つけてみませんか。

# village どんなところ？

近くの市町村まで  
10～15分なので  
意外と買い物に困らない



バスが少ない



主要都市へも  
アクセスしやすい！

気になる  
交通面



自家用車必須！  
そのため  
ガソリン代が  
かさむ・・・



子育て支援が  
本当に手厚い！

福祉・子育て  
支援が充実！



高齢者施設が多く  
老後まで安心



空気・水・食べ物が  
美味しい！

びっくりするほど  
星がきれい！



やっぱり  
自然に近い

夏は川辺川で  
泳いだり遊んだりできる。  
自宅ではBBQも！

子どもたちが  
のびのびと  
過ごせる！

塾はないけど、  
習い事は色々ある

高齢者が  
元気な村

夏はどうしても  
虫が多い・・・

## 充実の子育て支援

相良村の魅力は、なんといっても充実の子育て支援！  
子育て中のお父さん・お母さんを村ぐるみでサポートします！



### 乳幼児

#### ▶妊婦のための支援給付事業

全ての妊婦・子育て家庭がより安心して出産・子育てができるよう給付。  
妊娠届出時 50,000 円、出生届出後 50,000 円

#### ▶新生児聴覚検査事業

聴覚障害等の早期発見・早期療育を実施することにより、音声言語発達等への影響を最小限に抑えられる。  
検査回数 1 回（再検査の場合は 3 回まで）、5,000 円（上限）の補助。

#### ▶新生児マススクリーニング

赤ちゃんの先天性代謝異常等を早期に発見し、早い段階で適切な処置が講じられるよう先天性代謝異常等の病気を見つける血液検査、5,000 円（上限）の補助。

#### ▶産婦健康診査

産後うつ等精神的状態の把握や新生児の育児状況の確認し、産後ケアが必要な産婦の支援を行う。検査回数 1 回のみ、5,000 円（上限）の補助。

#### ▶出生祝い金支給

出生児の健やかな成長を願い祝い金を支給。出生児 1 人につき 50,000 円（出生後引き続き 3 年本村に居住すること）

#### ▶産後ケア事業

出産後の母親の身体的回復及び心身ケア、育児サポートを行い、産後も安心して子育てができる支援体制を確保するため宿泊型、通所型、居宅訪問型で本人負担は委託料の 1/10

#### ▶子育て家庭紙おむつの支給

乳幼児の継続的な見守りと経済的負担の軽減を図るため 0 歳～ 2 歳まで毎月 1 回紙おむつを支給。

#### ▶子ども医療費助成

18 歳まで医療費無料

#### ▶任意インフルエンザ予防接種助成事業

インフルエンザの感染の予防と疾病のまん延を防止し、子育て世帯の経済的負担を軽減する。  
満 6 か月以上満 18 歳まで対象。接種 1 回につき自己負担 1,000 円。

#### ▶フッ化物塗布事業

2 歳以上小学校 1 年生までを対象に 1 人年 3 回（1 回あたり 3,500 円）フッ化物塗布を実施。

#### ▶こども家庭センター

母子保健や育児に関する悩みなどに対する相談支援等やこどもや妊産婦の福祉に関し、関係機関との連絡調整を行い効果的で切れ目のない一体的な支援体制で子育てを支援する。

#### ▶ちゃちゃクラブ

子育ての悩みや不安を持つ母親等の支援を行う。月 4 回（毎週月曜日ふれあいセンターで開催）参加費無料。

#### ▶保育料無償化

0 歳児～2 歳児までの保育料を無償化。

#### ▶副食費助成

保育所等の入所の認定を受けた満 3 歳以上の園児に 1 人当たり月額 4,900 円（上限）の副食費を助成。

#### ▶乳幼児交通安全対策補助金

チャイルドシートの購入等に対し乳幼児 1 人につき 10,000 円以内の補助。

## 小・中学生

### ▶思春期健診事業

中学生、高校生等で健診を希望する者に対し健康的な生活習慣を確立する機会を得ることを目的に実施。

### ▶子ども医療費助成

### ▶任意インフルエンザ予防接種助成事業

### ▶多子世帯入学祝金支給

多子世帯（第3子以降）の入学にかかる子育てに伴う家計の負担を軽減する。  
中学校入学時 30,000円、高等学校等入学時 50,000円

### ▶修学旅行費補助金

中学生1人あたり30,000円、小学生1人あたり10,000円を補助。

### ▶中学校生徒通学用自動車購入補助

通学用自転車の購入費に対し、中学1年生1人あたり上限35,000円を補助。

### ▶フリースクール利用児童生徒支援補助金

フリースクール利用に係る学費と寮費について1人あたり月額上限40,000円の補助。

### ▶給食費無料

小学生、中学生の給食費が無料。

### ▶中学生卒業祝い金

中学生の卒業を祝いお祝い金を支給。1人あたり50,000円。

### ▶体操着購入補助

小学校1年生入学者を対象に体操着購入費5,000円の補助。

### ▶制服購入補助

中学1年生入学者を対象に制服購入費に対し70,000円の補助。



## 高校生

### ▶子ども医療費助成

### ▶任意インフルエンザ予防接種助成事業

### ▶多子世帯入学祝金支給



## その他

### ▶高齢者インフルエンザ・コロナウイルス接種助成事業

65歳以上の高齢者のインフルエンザ・コロナウイルス接種に対し村より助成を行う。  
インフルエンザ自己負担額：1,500円、コロナウイルス自己負担額：2,500円

### ▶不妊治療助成

少子化対策の一環として、不妊治療による経済的負担の軽減を図る。  
年10万円を限度（年齢、回数条件あり）

### ▶不妊治療交通費助成事業

少子化対策の一環として、不妊治療による経済的負担の軽減を図る。県外及び県内（県南地域を除く）医療機関への交通費助成 1回6,000円、県南地域（管内を除く）医療機関への交通費助成 1回3,000円

### ▶自転車乗車用ヘルメット購入補助

村民1人あたりヘルメット1個の購入に対し2,000円（上限）の補助。

## 相良村移住・定住支援

相良村では移住定住を検討されている方を応援！  
あなたの移住をサポートします！



### 相良村移住定住促進事業補助

相良村に移住定住（住宅を新築・購入・リフォーム）される方を支援します！  
移住定住促進事業の一環として、人口の増加及び人口流出抑制と地域活性化を図るため、自らが移住及び定住する目的で、村内に住宅を新築、購入及びリフォームされる方を支援します。

移住者	令和6年4月1日以降に転入された（転入前3年間、村内に住所を有していない）方
定住者	村内に住所を有し、現に村内の住宅に住んでいる方
新築住宅	新たに自らが居住する目的で新築又は購入する住宅で、専用の台所、浴室、トイレ及び玄関を有し、総床面積が66㎡以上、かつ、固定資産税の課税対象となる建物
住宅取得	住宅を新築及び購入し、登記簿に登録すること
木造住宅	住宅の建設構造部材として3.3㎡当たり、日本国産材を0.5㎡以上使用した新築住宅
リフォーム	住居性及び機能性などの維持または向上のために行う修繕、模様替え、増築、補修及び取替えなどの工事

#### 【補助対象者】

- ・ 令和6年4月1日以降に住宅取得もしくはリフォームを予定している移住者及び定住者
- ・ 住宅（空家含む）を購入する場合、住宅の所有者等の三親等以内の親族でないこと
- ・ 村税及び前住所地の市町村税に滞納がない方

#### 【補助対象経費】

- ・ 住宅取得、住宅リフォーム、空き家の解消

#### 【補助金額】

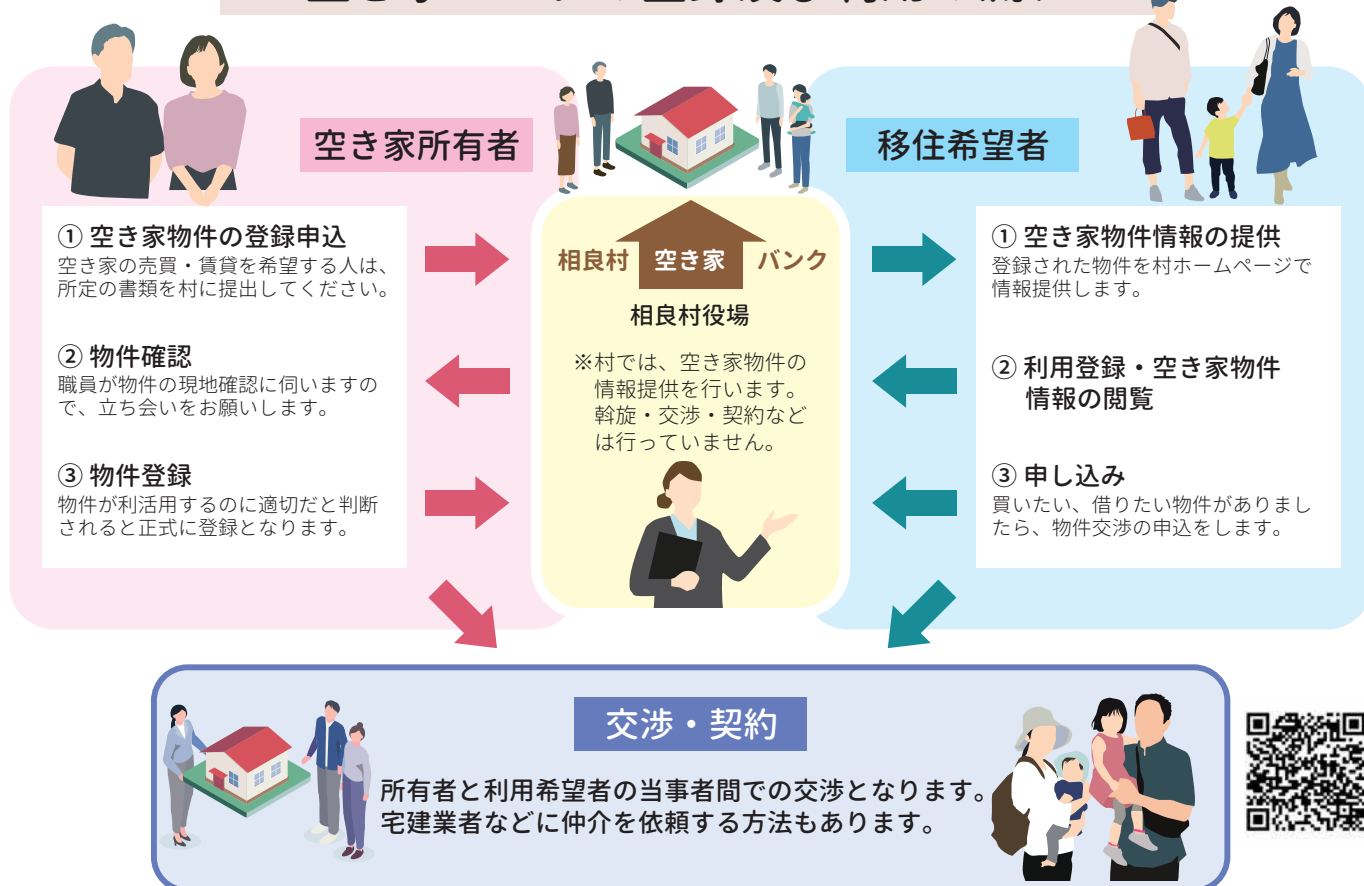
区 分		補助金額（上限）	備 考	
移住者	住宅取得	100万円		
	補助対象者が満40歳未満の方	10万円		
	中学生以下の扶養者がいる方	1人あたり5万円		
定住者	住宅取得	50万円	補助対象者が満40歳以下 または中学生以下の扶養者 がいるもの	
	住宅リフォーム	10万円		
移住者 定住者	木造住宅	100万円		
	空き家	解体及び新築	300万円	
		リフォーム	100万円	補助率：1/2
		家財処分	10万円	仏壇撤去のみ：5万円 ハウスクリーニングのみ：3万円

※必ず、新築住宅着工前、購入前及びリフォーム前に事前にご相談ください。

## 空き家バンク制度

本村では、少子高齢化や、移住定住の対策として、また、空き家を有効活用し交流拠点の創出や地域の活性化を図るため、空き家情報の募集、空き家情報の提供をおこなっています。

### 空き家バンクの登録及び利用の流れ



## 熊本県移住支援

相良村に東京圏から移住される方へ  
移住支援金を支給します！



#### 【支援金の額】

世帯100万円 単身60万円

#### 【主な支給要件】

- ・ 移住元要件 東京23区に在住又は東京圏在住で東京23区に通勤していた方
- ・ 移住先要件 相良村に移住し就業等した方（以下の①～④いずれかに該当する方）
  - ① 就業に対する要件
  - ② 起業に対する要件
  - ③ テレワークに対する要件
  - ④ 関係人口に対する要件

その他要件もありますので、必ずご確認ください。

## その他補助・助成

相良村では本村の基幹となる農林業に就労される方を応援！

### ▶新規地域農林業職労者に3年間の定額補助

【補助金の額】

1人：50万円/年

夫婦：75万円

【主な支給要件】

- ・申請時に50歳未満であること
- ・農林業従事日数が年間200日以上見込まれること
- ・交付金交付後、5年以上農林業に従事すること  
(原則として、就農して1年以内に申請すること)



その他要件もありますので、ご相談ください。

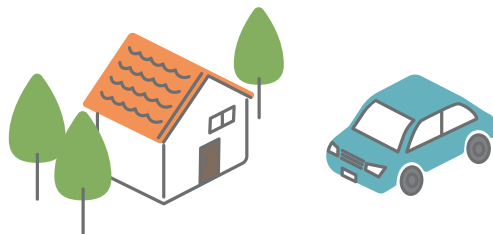
近隣市町村へ車で10～15分とアクセスも良いこともあり、  
相良村に在住しながら働くことが可能！

### ▶創業者・中小企業者へのサポート

・相良村商工会 TEL 0966-35-0504  
(熊本県相良村深水 2107-2)

### ▶就職相談

・ハローワーク球磨 (球磨公共職業安定所) TEL 0966-24-8609  
(熊本県人吉市下薩摩瀬町 1602-1)



快適な暮らしに必要なさまざまな費用負担を軽減！

### ▶農業集落排水施設加入時補助

移住者・定住者が村内に住宅を新築又は購入及び既存住宅を改修される方に相良村農業集落排水処理施設への接続工事に対する補助。

1棟あたり上限10万円。 その他要件もありますので、ご相談ください。

### ▶相良村合併処理浄化槽設置整備事業補助金

単独浄化槽から合併浄化槽への取り換え及び新規合併浄化槽の設置に対し50万円を上限に補助。

1棟あたり1回のみ。 その他区域等の要件もありますので、ご相談ください。

### ▶住宅耐震化補助

平成12年5月までに着工した住宅(在来工法・ツーバイフォー・伝統工法のいずれかで建築されており、現に所有者が居住している3階建て以下の戸建て木造住宅)の耐震改修に係る補助。

- ・耐震診断費の9割(上限13.5万円)補助
- ・耐震化のための設計及び工事費に対し ①旧耐震又は高齢者等に最大157.5万円の補助  
②新耐震(①以外)に最大132.5万円の補助

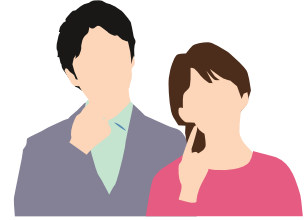
### ▶生ごみ処理機購入費補助

生ごみ処理機購入費1台につき1/3以内、上限1万円の補助(1世帯1台に限る)。



聞きたい  
知りたい

相良村に住むには



**Q** 車がないと不便ですか？

**A** どのエリアも車があると生活が楽です。自転車のみで生活することも可能です。交通手段として、バスやタクシーもあります。高齢者には乗り合いタクシーもあります。

**Q** 地域の人とうまくやっていくにはどうしたらいいですか？

**A** より早く地域に溶け込むためには、積極的に地域のイベントなどに参加してみてください。また、「相良村役場」は様々な相談対応や地域との関係づくりのお手伝いとして、区長さんや消防団などニーズに応じて頼りになる村民を紹介します。移住後もお気軽にご相談ください。

**Q** 生活は不便ですか？

**A** 相良村は“ほどよい田舎の村”です。車で10分も出かけると、隣接する人吉市に出向くことが可能です。ショッピングセンターやスーパー、コンビニなどが多数存在し生活をしていくには困りません。

**Q** 自然災害のリスクは低いですか？

**A** 水質日本一の川辺川はたまに氾濫する場合がありますが、令和2年の豪雨災害以降、河川整備が実施されています。近年、異常気象は激甚化・頻発化しているため、日頃からの備えが重要です。相良村では、「地震・津波」、「風水害（土砂災害・洪水・高潮）」の2種類の防災ハザードマップを作成していますので、住みたい地域の状況を確認しておきましょう。

**Q** 都市圏と生活費などに違いはありますか？

**A** 車を持つことで、購入費や燃料費などの維持費がかかります。また、相良村は都市ガスが通っておらず、多くの世帯がプロパンガスを利用しています。プロパンガスは都市ガスと比較すると若干割高です。しかし、住居費などは都市圏と比較して低い傾向にあるほか、新鮮な野菜が安く手に入ります。相良村は自然を楽しめるスポットや公園もあります。川辺川では川遊びや釣りなども容易で、レジャー費が減る可能性も高いです。



# フオ ト ス ポ ッ ト

「雨宮神社（トトロの森）澄んだ川辺川、「夏目友人帳」のモデルにもなった晴山バス停など自然と歴史が融合した場所が豊富です



## 1 雨宮神社

相良大橋から見えるこんもりとした山「雨宮の森」の頂上にある神社。文明4年の大干魃の時、相良藩第12代の為継公が雨乞い祈願に和歌を献上されたところ人吉までの帰途で突然大雨が降ったと伝えられています。



## 2 晴山バス停

雨宮神社からさらに5~6km国道445線を北上します。九州産交バスのバス停。看板と、その奥にある待合所をモデルとしたシーンが登場し、アニメの聖地として巡礼スポットになりました。



## 3 大イチョウ

晴山地区の北嶽神社に続く道の途中にある樹齢200年を超える村の天然記念物。高さ約20メートル、幹周り約6メートルの雄大な姿が特徴的です。戦国時代の英雄・岩見重太郎が北岳に集くうヒヒを退治した記念として植えられたとの伝説が伝わっています



## 4 北嶽神社

雨宮神社からさらに5~6km相良村とあさぎり町須恵の境、標高645mの高所にあります。創立は810年。狛猿が参拝者をお迎え。毎年秋の大祭には「狛猿舞」が奉納され村内外からも多くの参拝客が訪れます。



## 5 かすみ桜

名前は遠くから見た様子が霞のように見えることに由来する。相良村のかすみ桜は、2014年4月に自然分布の南限地と認知され、里山に自生（群生130株以上）しているなど、学術的にも貴重とされている。

# グ ル メ

リーズナブルな定食やちゃんぽん、焼きたてパンなど。地元食材を使った和食や郷土料理が楽しめるお店もあります



## 1 そば処田ぐち

国産そば粉にこだわったつなぎなしの手打ちそば。定番のざるから地鶏そばや具沢山の田舎そばなど温かいそばも人気。また、そば打ち体験教室も実施中です。

☎(0966) 24-6323  
相良村柳瀬688  
営業時間/11:00~15:00  
定休日/第2・第4水曜日



## 2 徳益食堂

懐かしい雰囲気が漂う大衆食堂。豊富な定食メニューは650円から。具だくさんのチャンポンやじっくり煮込んだホルモン定食が特に人気。

☎(0966) 24-4011  
相良村柳瀬3336  
営業時間/12:00~17:00  
定休日/日・祝日



## 3 日々パン

『朝食に、おやつに、ほっとひと息つきたいときに。』小さな村の小さなパン屋から、ふわりと香るしあわせを今日も皆さまのもとへお届けします。

☎(0966) 22-7322  
相良村柳瀬90-2  
営業時間/7:30~17:00  
定休日/日・月・祝



## 4 相良村自動販売機

買い物支援や地産地消の推進を図ろうと24時間特産品の購入ができる自動販売機。場所は川辺川にかかる柳瀬橋近くの石蔵跡地に設置されています。



## 5 国産やきとり二吉

厳選した国産の肉にこだわった焼き鳥はとても絶品。最近、もつ鍋も大変人気。また、離れには屋内パーベキューもできる小屋があり、団体客にオススメ。

☎(0966) 35-1117  
相良村深水2066-58  
営業時間/昼/11:00~14:00  
夜/17:00~23:00  
定休日/不定休  
※完全予約制  
前日まで要予約

# ご 利 益

様々な願いをかなえてくれる観音への信仰と、札所を巡り所願成就を果たす巡礼をする相良三十三観音めぐり。春と秋の彼岸に開帳されます。



## 1 十島観音

「学問の神様」として知られる。十島菅原神社そばにあり、ご本尊の聖観音像は木造で123cm。



## 2 蓑毛観音

穏やかな表情のご本尊は十一面観音。長寿や家内安全にご利益。



## 3 深水観音

その昔、水に不自由していたこの地区の人々が水への祈りを捧げ崇めていたという観音様。歯の神様。



## 4 上園観音

地藏菩薩と毘沙門を脇に祀ったご本尊の聖観音は子どもの病氣にご利益あり。牛馬の守り神。



## 5 廻り観音

川辺川を見下ろす観音堂にご本尊の聖観音と両脇の阿彌陀如来像・涅槃像が祀られている。

# 交通のご案内

## ■ JRでお越しの場合

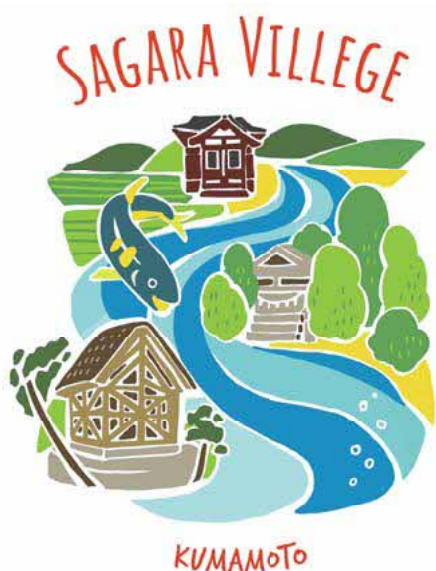
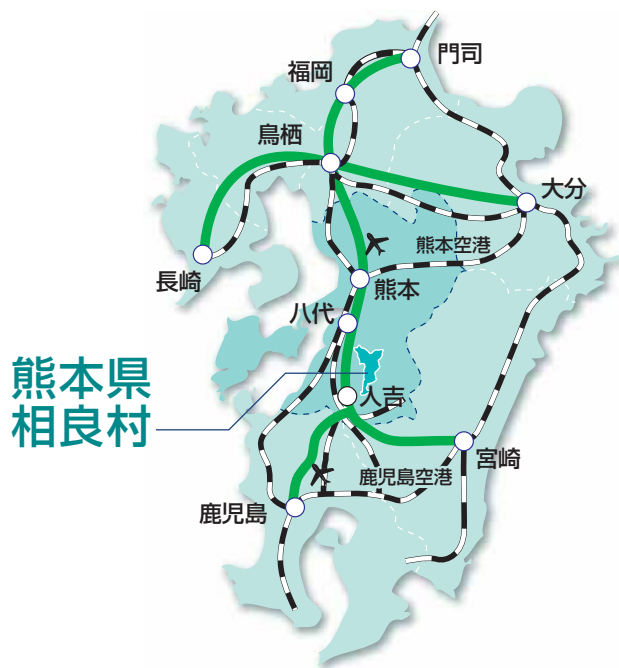
<b>福岡</b>	80分 鹿児島本線	<b>熊本</b>	90分 肥薩線	人吉	7分 車	相良村
<b>宮崎</b>	160分 肥薩線					
<b>鹿児島</b>	160分 肥薩線					

## ■ 高速バスでお越しの場合

<b>交通センター</b>	100分 九州自動車道	人吉	7分 車	相良村
<b>宮崎</b>	90分 九州自動車道			
<b>鹿児島</b>	80分 九州自動車道			

## ■ お車でお越しの場合

<b>福岡I.C.</b>	80分 九州自動車道	熊本 I.C.	70分 九州自動車道	人吉 I.C.	7分 国道 445号線	相良村
<b>大分I.C.</b>	100分 大分自動車道					
<b>長崎多治見I.C.</b>	120分 長崎自動車道					
<b>宮崎I.C.</b>	80分 宮崎自動車道・九州自動車道					
<b>鹿児島I.C.</b>	75分 九州自動車道					



移住・定住に関する問合せ先  
相良村役場企画商工課

〒868-8501

熊本県球磨郡相良村大字深水 2500 番地 1

TEL : 0966-35-1036 FAX : 0966-35-0011

E-MAIL : kikaku@vill.sagara.lg.jp

## 相良村公式SNS



村ホームページ



村移住サイト



LINE



SAGARA.MOVE

Instagram



Facebook