

広報

# さがら

2006

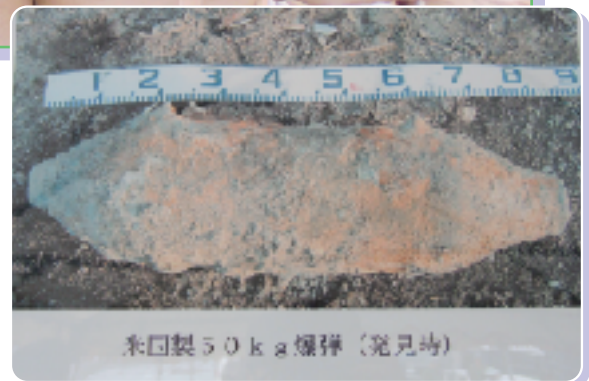
5月

第311号



## これが不発弾!!

(関連記事 2・3 ページ掲載)



米国製50kg爆弾(発見時)

不発弾処理 .....	P 2
トピックス .....	P 4
土砂災害防止月間 .....	P 6
今年の教育目標 .....	P 7
議会だより .....	P 8
保健福祉のひろば .....	P 9
お知らせ .....	P 12
カレンダー .....	P 15
文化財シリーズ他 .....	P 16

シンボル

村花 / 福寿草  
村木 / 茶の木  
村鳥 / セキレイ

発行日 / 平成18年5月20日

編集・発行 / 熊本県球磨郡相良村企画課

☎ 0966-35-1030 FAX 0966-35-0011

ホームページURL <http://www.vill.sagara.lg.jp/>

# 川辺川永江の中州で発見された60年以上前の不発弾 !! 処理無事に終了

## 発見から処理完了まで

4月

- 3日・11:00頃 川辺川の中州を整地中の業者より県へ不発弾らしきものの発見の連絡あり  
人吉警察署から自衛隊へ不発弾か否か確認要請依頼 ①
- ・14:30頃 【防災無線】不発弾らしき物体の発見に伴い周辺住民へお知らせ(各戸)
- ・17:30頃 佐賀県陸上自衛隊西部方面後方支援隊が現場入りし、不発弾と確認
- ・17:45頃 【防災無線】地区住民へ自宅へ入るよう広報(警察と合同による巡回)上園・永江地区
- ・18:00～ 現場周辺の農道を封鎖し、24時間体制で監視 村職員2名・県2名(3交替17:15～24:00・0:00～8:30・8:30～17:15)・警察2名(巡回) ②
- ・20:00 役場会議室において村・県・警察・消防署・消防団による緊急会議
- ・21:00 引き続き、村・地元の消防団・区長による会議により、避難区域(半径400m)を決定(通常300m)  
避難対象区域の世帯数及び人数・災害弱者調査を消防団・区長にて実施する旨決定
- 4日・8:00 地元区長・消防団による実態調査開始 避難計画(案)策定
- ・14:00～ ※相良村不発弾処理対策本部設置 第1回相良村不発弾処理対策本部会議
- ・19:00～ 相良村消防分団長会議 役場2階会議室  
地元消防団員夜間の監視2名配置
- 5日・14:30頃 村長・佐賀県陸上自衛隊へ協定書持参で訪問(事前協議)
- ・15:00頃 協定書締結
- 6日・8:30頃 現地土のう積「壕」作業開始 ③  
不発弾処理実施計画策定
- ・13:00～ 郡市全市町村に不発弾処理日程及び交通規制の周知(規制箇所図持参)
- 7日・9:00～ 第2回不発弾処理対策本部会議 体育館研修室(対策本部・警察・消防団)
- ・17:00過 現場「壕」完成
- 8日・10:30頃 自衛隊7名役場到着 現地確認
- ・13:00～ 自衛隊合同調整会議 体育館研修室(対策本部・警察・消防団・自衛隊3名) ④  
自衛隊4名現地確認
- ・15:45 職員による対象世帯把握・人員把握
- 9日・6:00 不発弾処理実施本部各班担当業務へ(役場玄関前集合)
- ・6:30 【防災無線】避難指示発令(上園・永江)
- ・7:00～ 交通規制開始(国道445号・村道)
- ・8:00～ 避難各戸最終確認
- 8:20
- ・8:30 不発弾処理開始 ⑤
- ・9:17 (予定14:00)不発弾処理終了(安全宣言) ⑥
- ・9:25 不発弾処理終了に伴う避難指示解除
- ・9:45 相良村不発弾処理対策本部解散



①発見時の不発弾



②土のうと板で防護され、24時間監視



③土のう積作業中



④自衛隊合同調整会議



陸上自衛隊西部方面後方支援隊  
第104不発弾処理隊のみなさん



⑥信管除去後、撤去される本体



⑤処理作業現場から連絡を受ける  
現地対策本部の様子



## 不発弾処理、無事完了。

4月3日（月）午前11時ころ、川辺川の中州で、不発弾が発見されました。

現場は、永江の川辺川右岸側で、県が発注した工事箇所、建設作業員が重機による整地中に発見したものです。

発見された不発弾は、60年以上前の戦時中に使われていた米国製の50kg爆弾で、長さ78cm直径20cmの小型爆弾、かなり腐食が進んでいました。

県警本部から要請を受けた、佐賀県の目達原駐屯地から不発弾処理隊2名が、頭部に起爆装置の信管が残った不発弾と確認されました。



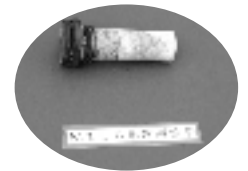
不発弾処理現場（川辺大橋より）

動かさなければ突然爆発の恐れはないという不発弾を、直射日光に当てないよう土のうや板で周りを囲い、周辺道路は交通規制し、現場が見える堤防にテントを張り24時間体制で監視しました。

不発弾処理のためには、不発弾の周りに高さ3.5m以上の土のうを積んで防護する必要があり、その準備に4業者が協力して作業にあたりました。中でも、約1トンの土のうを積む作業をする数名は、不発弾に振動を与えないように慎重に重機操作にあたり、緊迫した土のう積作業が行われました。

矢上村長が5日に佐賀県陸上自衛隊へ協定書を持参して締結。不発弾のある現場では、土のう積（塚）も出来上がり、周辺住民への広報・交通規制の周知も8日までには終わり、不発弾処理を向かえる準備が整いました。

9日処理の当日は、午前6時30分に避難指示が発令され、半径400mの対象世帯永江地区55世帯183人、上園地区32世帯109人の計87世帯292人が相良村総合体育館や川辺の緒方医院などに避難。たくさんの人たちの協力に



信管

されました。

自衛隊の処理隊の的確な作業で、現地対策本部の見守りました。取り除かれた信管は、

より予定の時間より早く作業が終了し、9時17分に安全宣言が出

自衛隊の施設で爆破され、本日も処分される予定です。

村民・建設業者・自衛隊・警察署・消防署・消防団・熊本県・役場職員等みんなが一丸となり、4月3日の月曜日発見されて、9日曜日の約1週間という早い期間で無事に処理が済みました。

13日には、不発弾処理に伴う防護壁造りで、「危険を顧みず、献身的に現場での作業にあたり安全確保に寄与された」として矢上村長より建設業者社員8人に感謝状が贈られました。

## 不発弾処理から2日後、農芸学院の少年が逃走！

4月11日（火）午後4時

17分ごろ錦町木上の人吉農芸学院から少年3人が川辺川方面へ逃走。その内2人は、トラックを奪って逃走し、同日5時15分人吉警察署が身柄を確保しました。残る一人は行方が分からず、同学院の職員、村消防団員、役場担当職員は、学院の近くに潜んでいると見て、夜を徹して民家の納屋などを一軒一軒調べたり、道路の監視に当たりましたが、13日には、有力な情報がないまま消防団や村職員

の警戒を打ち切ることになりました。

15日（土）同学院に隣接する棚葉瀬の工務店事務所内で負傷した少年が発見され身柄が確保されました。

4月3日からの24時間体制の監視と9日の不発弾処理当日までの村職員及び地元消防団員の疲労もまだ充分回復されない、わずか2日後の出来事でしたが、職員及び消防団員の協力により、どちらも無事に解決されました。

また、逃走した少年が見つかるまで、学校では登下校時間を変更したり、保護者や先生方が引率して集団で登下校をし、児童、生徒の安全に務めました。

逃走者の身柄が確保されるまでは、発足して間もない「相良村子どもを守る会」の皆さんの協力をいただきました。現在も地域の子どもたちは、たくさんの人に見守られ安心して学校へ通うことができていると見て、夜を徹して民家の納屋などを一軒一軒調べたり、道路の監視に当たりましたが、13日には、有力な情報がないまま消防団や村職員

不発弾処理、逃走者の捜索でいろいろな人の協力があり無事に解決されました。相良村民が、安心して暮らせるようこれからも村民みんなのご協力をお願いします。

- 被表彰者（敬称略）**
- ・ 金尾清次（新堀産業）
  - ・ 新堀康文（同）
  - ・ 中村信則（同）
  - ・ 緒方盛光（同）
  - ・ 新堀精也（同）
  - ・ 新堀高也（同）
  - ・ 梅山昌盛（田中土建）
  - ・ 渡辺昭治（竹崎建設）



## さがらふれあい ゴルフ大会

4月29日(みどりの日)

相良村と相良村観光協会の主催で平成18年度さがらふれあいゴルフ大会がチサンカントリークラブ人吉で開催されました。村内外より213名が参加。

午前9時に各ホールから一斉にスタートし、プレーを楽しみました。

15番ホールは、チャリテイホールとし、ワンオンしなかつた人から五百円ずつ徴収。ワンオンした人の中にも募金箱に寄付され、六万八千八百五十八円の寄付



村観光協会副会長(左)より村社会福祉協議会事務局長(右)へ手渡されました。

金が集まりました。

集まった寄付金は、閉会式の中で、村観光協会の中村重道副会長より村社会福祉協議会の嶽本浩則事務局長に手渡されました。

結果、成績(ネット)は次のとおりです。

① 沢田 文徳	70.8
② 檜柑幸一郎	71.4
③ 澤利 浩	72.0
④ 川瀬 武男	72.2
⑤ 笠原 正裕	72.2
⑥ 鮫島 善光	72.4
⑦ 永田 博人	72.4
⑧ 村山 昭彦	72.4
⑨ 田ノ尻正孝	72.4
⑩ 田山 義光	72.4

(敬称略)



見事カップイン?

## さわやかな汗をかいて グラウンドゴルフ大会



ホールインワンなるか!

5月8日(月)相良村総合運動公園において、相良村グラウンドゴルフ協会主催の第18回前期大会が開催されました。

緒方浩美会長より「さわやかな汗をながして楽しんでください。」と挨拶があり、前回優勝の岩本礼子さんが選手宣誓をしました。

今回は役員が改選され始めての大会ということで、役員の紹介をされ、引き続き村長と教育長による始球式を行い、参加者98人は2

コートに分かれて競技を楽しみました。

結果は次のとおりです。

(敬称略)

赤コート	
一位 豊永 豊臣(松葉)	
二位 吉村 重則(松葉)	
三位 有田チエ子(新村)	
四位 下村 重人(中四浦)	
五位 大和 隊(平原)	
白コート	
一位 豊永 親(平原)	
二位 橋本 久勝(松葉)	
三位 川邊 恭司(松葉)	
四位 豊福 寅熊(中央)	
五位 緒方 浩美(並木野)	

## 南小学校の 交通安全教室

4月27日(木)に相良南小学校運動場で全児童を対象に平成18年度の交通安全教室が行われました。

○安全な歩行の仕方や自転車の乗り方などの学習を行なうことで、児童の交通安全への意識を高める。○歩道の歩き方、横断歩道の歩



まずは、3年生が1・2年生に見本を!

き方、横断歩道のわたり方や自転車の乗り方、手信号等の交通安全に関する知識や技能を身につけることを目的に、運動場いっぱいには準備された横断歩道や信号機などを使って、指導を受けました。

当日は、仰烏帽子山で行方不明者の捜索のため、予定していました人吉警察署と役場担当者は参加できなくなり、急ぎよ交通指導員の内川芳次さんと松岡和雄さん2人に指導していただきました。



## 雨の中 お茶摘み体験

相良ビジネス研究会が主催の茶摘モニターツアーが4月22日(土) 四浦地内で実施されました。福岡市内から10名参加され、まず、前田博典さんの炭窯の見学をしました。説明を聞きながら、窯の中を覗き込んだり、出来た炭を手にとってみたり、とても興味深い様子でした。



傘をさしてのお茶摘み

次に、お茶摘み体験の予定でしたが、あいにくの雨で、傘をさして少しだけ茶摘み体験しました。本格的に摘むことができなくて、とても残念そうでしたが、その後、山村孝行さんの茶工場を見学、そこでご馳走になった、出来たての新茶と漬物がおい

しいと、何杯もおかわりをして、とても満足そうでした。工場見学後は、茶湯里に宿泊。お茶摘み体験は、次の楽しみにしてもらいました。

## 総合学習で お茶摘み体験

5月8日(月)「茶湯里」横の茶園で総合的な学習の時間で学習する「お茶」についての関心を高め、お茶摘みを通して、相良村の特産品であるお茶についての理解を深めるため、南小3年生36名が茶摘み体験をしました。



ほとんどの生徒が初めての茶摘み体験

当日は、摘んだお茶を入れるかご・タオル・水筒を各自持参して、お茶摘みの説明を聞いた後、楽しそうにお茶摘みの体験をしました。

## ボクシング WBCフェザー級

### 世界チャンピオンが 「茶湯里」で強化合宿

世界王者奪取の日本人最年長記録、九州内のジムから初のフェザー級日本人王者と話題の越本隆志選手が、茶湯里で4月29日から5月7日まで強化合宿を行いました。

今回の合宿は、7月30日に福岡で行なわれる初防衛戦に向けて、ロードワークを中心に総合体育館や川辺構造改善センターでトレーニング。

平成11年に初めて茶湯里で合宿したときに植樹されたソメイヨシノに「日本チャンピオン」「東洋太平洋チャンピオン」の札がかかっており、今回「世界王者」が加わりました。



チャンピオンの札のかかったソメイヨシノ



輝くチャンピオンベルトを、再び相良村民に見せてください。(茶湯里にて)

合宿中の貴重な時間の合間にインタビューに快く応えていただきました。

六年前の最初の世界戦のときに、茶湯里さんの方にはお世話になったんですけど、そのときに結果というものが、僕自身も悔しい思いをしたんですけど、茶湯里の皆さん、支援者の方、皆さんもその当時、お世話になったんですけど、僕自身、お世話になったお返しができず、今回世界チャンピオンになったという事で、

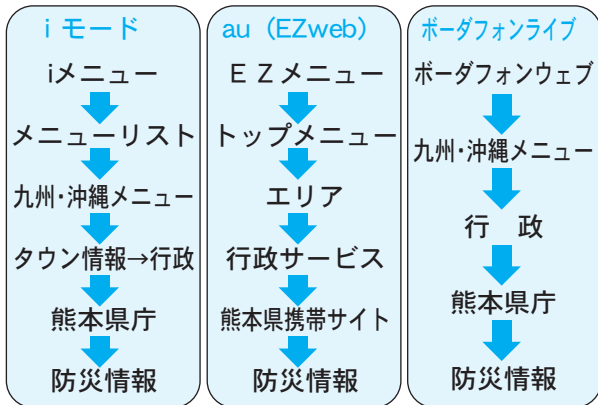
お返しもすこしはできたと思うし、そういう意味で、こちらにチャンピオンになって、これたということ、嬉しく思うし、相良村の皆さんも喜んでくれているのではないかと思う。

田舎ではありますが、僕も福岡の田舎で育って生活している、すごくなつかしい思いがしますし、また、7月の防衛戦があるので、チャンピオンになってまた、次回の防衛戦のキャンプ地になりたい。

# 6月は土砂災害防止月間

災害から身を守るのは日頃の備えと  
早めの避難です!!

ご存知ですか? 携帯電話でも防災情報を見ることができます!



【問合せ先】 役場総務課 行政係  
☎ 35-0211

これからは梅雨に入り、雨の多い季節。土石流、地すべり、がけ崩れなどの土砂災害は、主に雨が引き金となつて発生します。みなさんの自宅、職場の周りに土砂災害箇所はありますか。事前に危険な箇所を確認し、防災情報を収集するなど「日頃の備え」を万全にし、いざとなつたら「早めの避難」を心がけましょう。

本村では、昨年台風14号による被害を受けました。川辺川の氾濫で、たくさんの方が避難されましたが、思いもよらない大洪水で、避難する判断が難しいようでした。幸いにして、人的被害がなかったものの、早めの自主避難はとても重要と認識されたのではないのでしょうか。

なお、危険な箇所の確認方法など、詳しくは、次の問合せ先までお尋ねください。

## 危険を知らせる前ぶれと災害の特徴

### 土石流

山や谷の土、砂、石などが、梅雨の長雨や台風の大雨による水と一緒に流れてくるものを土石流といいます。

(危険の前ぶれ)

- 山鳴りや立ち木の裂ける音、石のぶつかりあう音などが聞こえる。
- 雨が降り続けているのに川の水位が下がる。
- 川の水が急に濁ったり、流木が混ざりはじめる。

### がけ崩れ

雨や雪解け水などが、がけの中にしみ込んで、突然、崩れ落ちるのががけ崩れです。地震で起こることもあります。崩れそうな様子があまりなかったのに急に崩れ、逃げる時間もなく人が死んでしまったり、家がこわされたりします。

(危険の前ぶれ)

- がけからの水が濁る。
- がけに亀裂が入る。
- 小石がパラパラ落ちてくる。

### 地すべり

地すべりは広い範囲にわたって起こるのが特徴です。ふつう地すべりはゆっくり動きますが、突然一気に数メートルも動くことがあります。たくさんの家や田畑、道路などが壊されてしまいます。

また、地すべりによってせき止められた川の水が下流に一気に流れて、大災害をもたらすこともあります。

地面は、かたさや種類の違う土や石が、いくつもの層になって積み重なってできています。大雨が降り続けると地下に水がたくさんしみ込み、水を通しにくい粘土層の上に水がたくさん溜まります。するとその力に持ち上げられて粘土層をさかいに上の地面がゆっくりと動き出します。これが地すべりです。

(危険の前ぶれ)

- 地面にひび割れができる。
- 水面や井戸の水が濁る。
- 斜面から水が噴き出す。

### 避難する前に・・・

- ラジオやテレビなどの気象情報をチェックする。
- 非常持ち出し品の用意、飲料水や食料品を確保する。
- 停電に備えて懐中電灯や携帯用ラジオを準備しておく。
- 日頃から家族全員で避難場所や避難する道順を決めておく。



災害から身を守るためには、情報に気を配り、避難場所、避難経路を確認しておきましょう!

# 今年の教育目標

今年は合併50周年という記念すべき年を迎えます。半世紀を振り返ってみるとき、いろいろな思いが込みあげてきます。過去を振り返ることも大事なことです。21世紀をたくましく生きぬくため、未来に向かって更なる飛躍と繁栄をもたらす契機にしたいと今、50周年記念事業の準備を進めているところです。

相良村教育委員会も、この貴重な意義ある記念の年にあたり、以下の教育目標を掲げました。村民の皆さんのご理解とご協力を切にお願い申し上げます。

相良村教育委員会

## 相良村学校教育指導の重点

相良村教育委員会は、生涯学習の視点にたって学校教育をとらえ、学習指導要領の精神に基づくと共に、熊本県学校教育指導の指針・重点及び球磨教育事務所管内児童・生徒の教育指導の重点を受けて、本村学校教育の重点を定める。

また、郷土を愛し、郷土に誇りを持ち、21世紀の国際社会に生きる日本人として、心身共に健全な児童生徒の育成をめざす。

### 1 人間尊重の精神の育成

- すべての教育活動における人権教育の積極的実践
- 学校・家庭・地域の連携と適切な役割分担



### 1 困難に耐えぬく豊かな心身の育成

- 道徳教育の充実と基本的生活習慣の継続的指導
- 家庭・地域との緊密な連携



### 1 基礎的な知識・技能の育成と自ら学び自ら考える力の育成

- 基礎的・基本的事項の明確化と指導の徹底
- 一人一人に応じた指導方法の工夫・改善と校内研修の推進



### 1 健康教育の充実と体力の向上

- 生命の尊さを自覚し、自ら身体の安全を守る態度の育成
- 運動の楽しさがわかる体育指導の充実

### 1 郷土愛の涵養と村民としての自覚の高揚

- 郷土の自然・文化・歴史の理解と深化
- 家庭・地域の教育力の活用と生徒指導の徹底

(次号には、「社会教育指導の重点」を掲載予定です。)



# 議会だより

## 川辺川水系に係る国土交通省

### 及び熊本県の説明会

昨年の台風14号により洪水が発生し、本村は43戸の床上、床下浸水や約60haにおよぶ田畑の冠水、流失、また、国道、村道、農道等の冠水により重大な被害を受けました。

の回答がありましたので、4月19日、相良村総合体育館研修室において議会全議員と矢上村長および助役・収入役・各課長対象に説明会が開催されました。

度重なる川辺川の洪水被害を受けたので、相良村議会では、3月定例議会において、川床に堆積している土砂の撤去や堤防の改修及び水質保全等の対策を早急に講じて戴くよう「川辺川水系の堤防改修及び水質保全に関する意見書」を全会一致で採択し、3月17日付相良村議会名で国土交通省九州地方整備局長及び熊本県知事に送付しました。

説明会には、国土交通省から九州地方整備局川辺川砂防事務所足立副所長、八代河川国道事務所林田河川管理課長、人吉出張所都地所長他9人、県から熊本県土木部猿渡審議員、堀内主幹工務課長、球磨地域振興局土木部高木企画調査課長他5人の方々が来られました。緊急を要する6箇所については、矢上村長や村執行部と協議し、事前に国、県の各担当課に通知しており、

- 除去については測量して検討する。
- 1) 観音橋（廻）下流の堆積土砂除去については測量して検討する。
  - 2) 不発弾処理でも相良村には大変お世話になりました、川辺大橋（永江）下流の堆積土砂撤去については、除去作業中です。
  - 3) その近くの雨宮鶴の堤防改修については、新曾谷川との関係もありますので測量の状況をみて村と協議する。
  - 4) 相良橋（棚葉瀬）上流の堆積土砂除去については測量の結果で検討する。
  - 5) 新村橋左岸堤防嵩上げについては、5月に測量し、前向きに検討する。

- に堆積すると濁りの長期化は起こりうる現象であると考えられます、昭和38年10月の館報「さがら」に記載されておりますように当時の大水害後も1カ月以上濁りが収まらなかつたとありますので、今回も同様です。」との回答でしたので、2、3名の議員から「上流の5家荘に行つてみたけど2カ所の砂防堰堤の所からが濁りが発生しているような気がする。」との質問に対しては、「砂防堰堤は直接濁りには関係ない、山腹崩壊等により粒子の小さい砂が堆積しているのが原因である。」との説明がなされました。
- 【追加要望】
- 1) 境田橋上下流の堆積土砂の除去
  - 2) 新村橋上流右岸堆積土砂の除去
- なお、議会におきましては、住民の生命、財産を守るため粘り強く国及び県に要望していきたいと考えております。



スライドを使って説明





## 保健福祉のひろば

お問い合わせは

保健福祉課（直通）

☎ 35-1032

FAX 35-0011

国保係-内線25 戸籍係-内線29

保健係・生活環境係-内線26

福祉係-内線24・28まで

### 「肝臓病についての 市民公開講座のご案内」

熊本県のC型・B型肝炎の感染率は、全国平均に比べ高く、肝臓病は身近な病気です。

今回、日本肝臓学会主催による市民公開講座が以下の日程で開催されます。

せっかくの機会ですから、肝臓病についての知識を深め、肝臓病を予防しましょう。

▽日時 7月2日（日）

午後2時から4時まで

▽場所

人吉市カルチャーパレス

▽内容

講演「肝臓病のお話し」  
及び肝臓病専門医による相談コーナー

【問合せ先】

保健福祉課 保健係

## こんな時は国民年金の届出を！

以下のようなときには「国民年金」の届出を忘れずに行ってください。

国民年金  
インフォメーション



届出が必要な方	該当する日	手続に必要なもの
20歳になった方 (厚生年金・共済組合加入者を除く)	20歳の誕生日の前日	印かん・学生証等
配偶者（第2号被保険者）の扶養から外れた方	配偶者（第2号被保険者）の扶養から外れた日	印かん・年金手帳・扶養が外れた日にちを確認できる書類等
厚生年金・共済組合に加入した方 (扶養している配偶者がいる方は第3号被扶養者種別変更届を)	厚生年金・共済組合に加入した日	印かん・年金手帳・健康保険証等
住所・氏名が変わった方	住所・氏名が変わった日	印かん・年金手帳
厚生年金・共済組合をやめた方 (扶養している配偶者がいる方は併せて届出を)	厚生年金・共済組合の資格喪失日 (退職日の翌日)	印かん・年金手帳・離職票等（扶養している配偶者がいる方は配偶者の年金手帳）
任意加入する方・任意加入を止める方	任意加入の申し出をした日	印かん・年金手帳

※第3号被保険者の届出は、配偶者の勤務する事業所等を経由して、社会保険事務所に提出していただくことになっています。

人権擁護委員制度を  
ご存じですか？

6月1日は、人権擁護委員法が施行された日です。

全国人権擁護委員連合会では、6月1日を「人権擁護委員の日」と定め、この日を中心として皆さんとともに一層の人権尊重思想の啓発に努めることを申し合わせております。

本村には、村長から推薦されて、法務大臣が委嘱した人権擁護委員がおります。

・宮原 春隆さん

(川辺松馬場)

☎ 35・0010

・磯田 孝子さん

(柳瀬新村)

☎ 22・4602

・池井 浩之さん

(四浦大谷)

☎ 36・0022

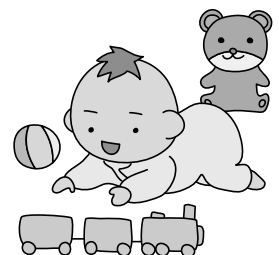
相談は無料で、秘密は守られます。お気軽にご相談ください。

## 6月小児科在宅当番医

○受診時間午前9時から午後5時まで○

- 4日 堤病院附属九日町診療所小児科 (☎22-2251)
- 11日 たかはし小児科内科医院 (☎24-2222)
- 18日 人吉総合病院小児科 (☎22-2191)
- 25日 公立多良木病院小児科 (☎42-2560)

\*受診される場合は、医療機関へ連絡してください。



# 国保の届出は 14 日以内に！

国保の加入者になったり、国保をやめたりするときには 14 日以内に届け出が必要です。

届け出をしなかったり遅れたりすると、保険税をさかのぼって納めなければならないことになったり、国保が負担した医療費を返さなければならないことがあります。  
【問合わせ先】保健福祉課 国保係



国保キャラクター  
「こっぼちゃん」

	こんなとき	手続きに必要なもの
国保にはいるとき	他の市区町村から転入してきたとき	印かん・他の市区町村の転出証明書・一部転入の場合は保険証
	職場の健康保険をやめたとき	印かん・職場の健康保険をやめた証明書(喪失証明書)
	職場の健康保険の被扶養者でなくなったとき	
	子供が生まれたとき	印かん・保険証・母子健康手帳
	生活保護を受けなくなったとき	印かん
	外国籍の人がはいるとき	外国人登録証明書
国保をやめるとき	他の市町村に転出するとき	印かん・保険証
	職場の健康保険にはいったとき	印かん・国保と職場の健康保険の両方の保険証(後者が未交付のときは加入したことを証明するもの)
	職場の健康保険の被扶養者になったとき	
	国保の被保険者が死亡したとき	印かん・保険証
	生活保護を受けるようになったとき	印かん・保険証
	外国籍の人がやめるとき	保険証・外国人登録証明書
その他	退職者医療制度の対象となったとき	印かん・保険証・年金証書
	相良村内の住所が変わったとき	印かん・保険証
	世帯主や氏名が変わったとき	
	世帯が分かれたり、いっしょになったとき	
	出かせぎや、長期の旅行	
	修学のため、別の住所を定めるとき	印かん・保険証・在学証明書又は学生証の写し
	保険証をなくしたとき(汚れて使えなくなったとき)	印かん・身分を証明するもの(免許証など)



## 児童手当の現況届を提出しましょう！

児童手当等を受けている人は、毎年6月中に「児童手当現況届」を提出しなければなりません。この届は、毎年6月1日における状況を記載し、児童手当等を引き続き受ける要件があるかどうかを確認するためのものです。

この届の提出がないと、6月分以降の手当が受けられなくなりますのでご注意ください。

なお、今年は児童手当制度が拡充され支給対象年齢が小学校6年生（12歳到達後の最初の年度末）までに拡大され、併せて所得制限が引き上げられていますのでご注意ください。

### 〔現況届に必要な添付書類〕

#### ● 健康保険被保険者証の写し

請求者（受給者）が被用者（サラリーマン等）である場合に提出

#### ● 前住所地の市区町村が発行する児童手当用所得証明書

平成18年1月1日に相良村に住所がなかった場合に提出

#### ● その他必要に応じて、提出する書類があります。

※対象者には、6月初めに詳しい内容の通知と「現況届」の用紙を送付します。

※平成18年4月1日の法改正に伴う新規認定請求手続きをされた方は不要ですが、支払命令書（請求書3枚）の記入を後日通知いたしますので提出をお願いいたします。



### 〔現況届受付〕

日 時：平成18年6月16日（金） 午前10時～午後3時

場 所：相良村役場 2階大会議室

【問合せ先】 保健福祉課 福祉係

## 食中毒は家庭での対策が大切です。

腸管出血性大腸菌O157、今年もまたはやりそうです。

食中毒というと、レストランや旅館などの飲食店での食事が原因と思われがちですが、毎日食べている家庭の食事でも発生していますし、発生する危険性がたくさん潜んでいます。食中毒は一般的に気温が高くなる初夏から晩秋にかけてはやるのが普通です。

次の点に、充分注意しましょう。

- ①調理前、食事の前、用便の後は、よく手を洗う。
- ②まな板やふきんなどは、よく洗浄し、熱湯、殺菌剤（漂白剤）等で消毒のうえ、乾燥させる。
- ③生鮮食品を購入したら、早めに食べる。
- ④調理した食品は、早めに食べる。
- ⑤加熱して食べる食品は、よく火を通す。
- ⑥フグの素人調理は絶対しない。
- ⑦健康管理に注意する。



財団法人 子供の城協会  
ダウン症児の療育  
人吉教室のご案内

ダウン症児は、生後間もない時に診断が可能ですから、できるだけ早い時期に療育を始めます。歩行が可能になるころまでは、数名の指導者が療育の指導に当たります。特にことばについては、言語療法士の先生がことばの発達についてチェックを入れ、必要に応じてひらがなの読み書きまでを指導します。ダウン症児が歩行が可能になると、一人の指導者が受け持つて、認知面の発達を中心にして、マンツーマンによる指導に入ります。それぞれの発達段階に応じて、適切な療育指導が展開され、家庭での育児や生活指導を支えます。

#### 人吉教室

▽場所 人吉市中青井町  
ダイヤモンドビル 2階  
(人吉観光タクシー上)

▽日時 6月2日、6月30日、

9月1日、11月10日、

12月1日予定

午後13時～19時(要予約)

▽料金1回 3,000円

▽問合せ先 人吉教室

世話人 有馬

☎090-4512-8998

# お知らせ

## 自動車税について

「自動車税の納付は5月末までに」

自動車税の納税通知書を5月初めにお送りしています。

納期限の5月31日（水）までに、最寄の金融機関やコンビニエンスストア（一部の店舗を除きます）、各地域振興局税務課、熊本県税事務所、自動車税事務所まで納めていただきますようお願いいたします。

また、環境への配慮から、排気ガスや燃費性能が優れた環境負荷の小さい自動車（新車）は自動車税が軽減され、一定年数を経過した環境負荷の大きい自動車は自動車税が加算されます。

\*平成18年度に自動車税が加算（約10%）される自動車  
○ディーゼル車 平成7年

3月31日以前の登録のもの  
○ガソリン・LPG車  
平成5年3月31日以前の登録のもの

### 【問合せ先】

熊本県球磨地域振興局  
税務課

☎24・4111（代表）

## 電話加入権公売

熊本県球磨地域振興局総務部税務課では、県税確保のため、差し押さえた電話加入権の公売（入札）を平成18年6月22日（木）に予定しています。価格は、2万円程度で、電話加入権が取得できるように予定しています。電話がほしい方、詳しい内容が知りたい方は、是非、ご連絡ください。

\*事情により中止になる場合がありますので、必ず事前にお問合わせください。

### 【問合せ先】

熊本県球磨地域振興局  
税務課 収税係

☎24・4111（代表）

## 自衛官募集

（7・8月採用）

2等陸士（男）10名程度

2等海士（男）10名程度  
2等海士（女）2〜3名  
2等空士（男）10名程度  
▽試験日 6月10日（土）

▽会場 北熊本駐屯地

▽応募資格 18歳以上27歳未満の健康な男女

▽受付期間 6月8日（木）まで

▽試験科目

（一）国語・数学・社会  
各10問 計30問（中学卒業程度の問題）

（二）作文

（三）口述試験及び身体検査

\*試験場までの移動は、人吉募集事務所まで送迎します。

【問合せ先】人吉募集事務所

☎22・4704

## 平成18年度

### 調理師試験の実施

▽試験日 8月16日（水）

▽会場 熊本県立大学

▽受験資格 中学卒業程度

で飲食店や給食施設等で2年以上の調理実務経験のある方

▽願書受付

6月5日（月）〜9日（金）

▽願書配付 各保健所、県庁健康づくり推進課等

▽提出先 県保健所  
【問合せ先】人吉保健所  
☎22・3107  
健康づくり推進課

☎096・333・2208

FAX096・383・0498

## 平成18年度 保育士試験準備講習会

▽開催期間 平成18年6月

16日（金）〜18日（日）、

6月30日（金）〜7月2日

（日）計6日間

▽会場 熊本県総合福祉センター「研修ホール」

▽受講対象者 平成18年度保育士試験受験希望者及び、今後保育士資格を目指している方

▽受付期間 平成18年5月

22日（月）〜6月5日（月）

▽講習科目 筆記試験科目

9科目、実技試験科目3科目 計12科目

【問合せ先】

〒860・0842

熊本市南千反畑町3番7号

熊本県社会福祉協議会

熊本県福祉人材・研修センター

☎096・322・8077

FAX096・324・5464

## 安全安心な農作物づくりのため栽培履歴を 記載しましょう

平成18年5月からポジティブリスト制が導入されます。

ポジティブリスト制（改正食品衛生法）とは、残留基準がなかった農薬にも一律基準（0.01ppm）を設け、基準を超えた食品の流通を禁止する制度です。

食の安全・安心の確保は生産者の責務です。BSEや残留農薬など食に対する安全性が問われている中、消費者は自分や家族が食べる農作物について安全・安心を強く求めています。

そのため、自ら生産工程を確認するとともに、消費者へ取引先に「安心」を届けるためにも栽培履歴の記載が必要で、また、万が一食品危害が発生した場合でも、栽培履歴は自分の無実の証明にもなります。

ほ場ごと及び作物ごとに  
記帳する項目

○栽培者名

○ほ場番地

○作物名及び品種名





○耕種概要

(播種日、定植日、収穫日等)

○施肥関係

(資材名、施肥量、施肥日)

○防除関係

(散布日、農薬名、希釈倍  
数、散布量、収穫前日数)

【問合せ先】

役場産業振興課 振興係

☎ 35・1034

守って！  
電波のルール

―6月1日から10日までは  
電波利用保護期間です―

ルールを守らない不法な  
無線局は、テレビやラジオ  
の受信に障害を与えたり、  
携帯電話の通話を妨害する  
だけでなく、警察、消防・  
防災行政無線など人命に関  
わる重要な無線に対する混信・  
妨害が発生するなど、私た  
ちの生活をおびやかしてい  
ます。

不法に開設された無線局  
を開設したり運用したりす  
ると、電波法違反で罰せら  
れます。一人一人がルール  
を守ってクリーンな電波環  
境を作りましょう。

【問合せ先】

九州総合通信局

不法無線局、混信・妨害

☎ 096・368・8656

受信障害(テレビ・ラジオ)

☎ 096・326・7873

電波利用料

☎ 096・326・7805

その他行政相談

☎ 096・326・7819

『くまようショップ  
inサンロードシティ』  
のご案内

球磨養護学校高等部の生  
徒達による販売会です

▽期日 6月14日(水)

午前10時～午後2時

▽場所 サンロードシティ  
(ジャスコ錦店隣)

私たち高等部(26人)は  
社会参加を目指して、作業  
学習に取り組んでいます。  
私たちが作業学習で製作し  
た製品の販売会を開催しま  
すので、ぜひご来店ください。  
よろしく願います。

○農園芸班：花苗(ひまわり・  
コリウス・寄せ鉢など)

○窯業班：器づくし(丸皿・  
小皿・マグカップなど)

○工芸班：フェルト製品(お  
さんぽバッグ・キッチン  
グッズなど)

## 悪徳商法に注意!! 6

### 相談事例 クーリングオフ回避行為・・・訪問販売

〈相談者〉36歳 女性 給与生活者

〈概要〉電話で無料の実力テストを勧められ、留守中に用紙が届けられた。数日後に訪問があり、長時間勧誘を受けテキストとDVD150万円の契約をしたが、2日後解約をしたいと電話をしたところ、業者が訪問し、会員登録後は解約できないと言って50万円の契約に変更された。3週間後、指導にきた業者が、残りの教材を買わなければ前の教材も無意味だと言うので、65万円の契約をしてしまった。夫に見つかり大反対されたので解約したい。

〈処理結果〉特商法、消費者契約法について説明し、販売目的隠匿、クーリングオフ回避、長時間勧誘などの問題点を指摘した書面を、業者と信販会社に送付するように助言。送付後、業者はクーリングオフに応じた。

### 相談事例 パソコンのワンクリック詐欺・・・通信販売

〈相談者〉19歳 女性 学生

〈概要〉パソコンでアニメサイトを見ていたら、意図せずにアダルトサイトに登録され料金の請求を受けた。支払うべきか。同人アニメ系サイトを見ていて、利用規約の部分をクリックしたら別のトップページ画面になった。戻るボタンをクリックしたが、元の画面に戻れずアダルトサイトに登録してしまった。契約意思確認画面はなく、一方的な登録であった。2日以内に3万8千円を振り込むようにとあったが、請求に応じる必要はあるか。

〈処理結果〉ワンクリック詐欺について説明。契約に合意しておらず契約不成立だと考えられるため、請求に応じる必要はない。今後は、業者との接触をさけるようにし、不当な請求メールが届く場合は、メールアドレスの変更などの対策をとるよう助言。電子消費者契約法の錯誤無効の考え方も説明。

【問合せ先】

熊本県消費生活センター

☎ 096-354-4835

役場総務課 行政係

☎ 35-0211

FAX 35-0011

# 平成18年度 春の農作業安全運動

春の農作業安全運動が、4月20日から6月20日までの2ヵ月間、県内全域で実施されます。

田植など農繁期を迎えるこの時期は、1年のうちで、最も農作業の事故が発生しやすく、年間の死亡事故の約4割がこの時期に起こっています。

特に、死亡事故では、トラクターの転落・転倒によるものが最も多く、死亡事故の4割以上を占めています。また、年齢的には、60才以上の方が8割以上を占めています。

農業機械による事故は、重大事故につながる場合が多いので、特に次の点に気を付けて、農作業の安全に努めましょう。

- ◎ 正しい機械の取り扱い、操作方法を身につけましょう。
- ◎ 見込み運転は、危険がいっぱいです。運転操作は、余裕をもって確実にいきましょう。
- ◎ 機械の点検・整備は、必ずエンジンを止めてから行いましょう。
- ◎ 機械の日常点検・定期点検に努めましょう。
- ◎ 一人で作業をする場合は、どこで作業しているかが家族にわかるよう、メモなどを残しましょう。
- ◎ 過労運転・酒気帯び運転はやめましょう。
- ◎ いざというときのために、労災保険に加入しましょう。



## アユがつくり掛けのルールを守りましょう

アユ釣りの皆様へ

6月1日から熊本県内のほとんどの河川でアユ釣りが解禁となります。

しかし、アユが採捕できる期間中でも「アユがつくり掛け」ができる期間は制限されています。

熊本県内では、6月1日から9月30日までの間は、「アユがつくり掛け」は禁止されています。ただし、次の5つの区域の禁止期間は6月1日から7月31日までです。

### 球磨川

① 球磨郡錦町錦大橋下流端から下流右岸同郡相良村、左岸同郡錦町木綿葉大橋上流端までの区域

② 万江川吐合口（左岸人吉市中神町小柿第1排水樋管排水口上流側境界線とその延長線上の右岸同町に設置した標柱とを結んだ線）から下流同町天狗橋上流端までの区域

③ 右岸球磨郡球磨村、左岸葦北郡芦北町大瀬橋下流端から下流右岸球磨郡球磨村、左岸葦北郡芦北町大野大橋上流端までの区域

### 川辺川

④ 球磨郡相良村六藤橋下流端から下流同村観音橋上流端までの区域

⑤ 球磨郡相良村境田橋下流端から下流同村柳瀬橋上流端までの区域

これらに違反した場合は、罰金若しくは懲役等の罰則がありますのでご注意ください。

なお、1月1日から5月31日までの間は、アユの採



捕禁止期間となっています。釣りは、子供からお年寄りの方まで幅広く楽しめるレジャーです。

ルールやマナーを守り、なお一層楽しめるよう、皆様のご協力をお願いします。わからない点、不明な点がありましたらお問合せください。

### 【問合せ先】

熊本県庁水産振興課

☎096・383・1111  
(内線5681)

球磨川漁業協同組合

☎0965・32・3266





# 6月の行事予定

変更になる場合もあります。

日	月	火	水	木	金	土
<p>6月は村県民税・固定資産税第1期の納期月です。 納め忘れのないよう便利な口座振替のご利用を！</p>				1	2	3
				◆社会保険出張相談(受付9:00~11:30, 13:00~14:30) 多良木町役場	◆ダウン症児療育教室人吉教室(午後1:00~7:00要予約)	◆断酒友の会(午後7:00~9:00) 錦町総合福祉センター
				●読書の日		
4	5	6	7	8	9	10
●北小PTA 美化作業	◆母子健康手帳交付・母親学級(受付9:00~9:20役場1階保健室)~11:00まで	◆椿の会(午後2:00~3:00) 吉田病院		◆あすなろ会(午後7:00~8:00) 多良木町保健センター ●郡体グラウンドゴルフ大会(あさぎ町森園サッカーコート)	◆心の健康相談(受付14:00~事前予約) 人吉保健所 ◆フレンド会(受付11:00~事前予約) 人吉保健所	◆断酒友の会(午後7:00~9:00) 錦町総合福祉センター
●家庭の日	●総合体育館 休館日			●読書の日		
11	12	13	14	15	16	17
			◆院内断酒会(午後2:00~3:00) 光生病院	◆3~4ヶ月児健診・BCG接種(H18.2.6~3.5生)(受付13:20~13:30) 総合体育館1階研修室 ◆社会保険出張相談(受付9:00~11:30, 13:00~14:30) 人吉総合病院		◆断酒友の会(午後7:00~9:00) 錦町総合福祉センター ◆院内断酒会(午後7:00~8:00) 吉田病院
	●総合体育館 休館日			●読書の日		●地域子育ての日
18	19	20	21	22	23	24
	◆母子健康手帳交付・母親学級(受付9:00~9:20役場1階保健室)~11:00まで			◆あすなろ会(午後7:00~8:00) 多良木町保健センター	◆心の健康相談(受付14:00~事前予約) 人吉保健所 ◆乳幼児精神発達相談(役場へ事前予約) 人吉保健所	◆断酒友の会(午後7:00~9:00) 錦町総合福祉センター
	●総合体育館 休館日	●地域パトロールの日		●読書の日		
25	26	27	28	29	30	7/1
	◆断酒教室(午後13:30~) 人吉保健所	◆1歳6ヶ月児健診(H16.9~11月生) 受付13:20~13:30(15:00終了) ◆椿の会(午後2:00~3:00) 吉田病院	◆児童相談所事後指導(午前10:00~) 人吉保健所			●中体連
	●総合体育館 休館日			●読書の日		

**高齢者に関する  
無料巡回  
法律相談**  
秘密はまもられます

扶養関係、遺産相続、親族間の紛争、多重債務など、法律に関するお悩みに専門の弁護士がお答えします。

- 相談日 平成 18年 6月 8日 (木)
- 時間 午後 1時~3時
- 場所 相良村畜産研修センター

【問合せ先】 相良村社会福祉協議会 ☎ 35 - 0093  
\*相談される方は6月5日までにご予約ください。

なか はるやくしどう  
中の原薬師堂の

ヤマザクラ

写真は、四浦・中の原薬師堂の近くにある桜の木です。樹高一八メートル、幹回り三・七メートルほど。  
春の彼岸の頃に咲き始め、満開時の鮮やかな白い花は見事なものです。



中の原薬師堂のヤマザクラ (3月28日撮影)

中の原薬師堂のヤマザクラは、村内唯一の山桜の巨木で、その開花期の色彩がまことに見事であるため、近くにあるイチョウとともに平成五年三月に村の天然記念物に指定されました。

なお、近くのお堂には五体の仏像が祀られています。そのうちの地藏菩薩立像には享保七年と記されていて、今から二八〇年ほど前から祀られているようです。

この桜は、『相良村誌 自然編』によれば、エドヒガンという品種で、樹齢は二百年以上と推定され、球磨地方最大と記されています。  
このほど熊本博物館・吉岡真帆学芸員に花のついた枝を鑑定していただいた結果も、エドヒガンの可能性が高いということでした。  
桜の現状は、幹に高さ一・五メートルほどのウロができ、表面には苔が覆っていて、木の勢いが弱っています。

防災行政無線の戸別受信機、故障していませんか？



本村で防災行政無線を導入してから、今年で12年目となり、戸別受信機の故障の連絡をいただくことがあります。ご連絡いただいた中には、戸別受信機本体が古くなり故障するほか、「雑音がする」などの連絡が多く見受けられます。雑音がする場合は、中に入っている電池が古くなっていることが原因であることが多いようです。

戸別受信機には、単2電池が4本入っており、電池が古くなると雑音などが出やすくなりますが、ほとんどの場合、電池を替えることにより元の状態に戻ります。また、長期間同じ電池をいれたままにしておくと、電池の液漏れにより、故障の原因となりますので、1年に1回程度は、電池の入れ替えをお願いいたします。

なお、戸別受信機の故障の連絡は、役場総務課行政係までご連絡ください。また、本村に転入して来られた方等で、戸別受信機が未設置の場合もご連絡ください。



【問合せ先】 役場総務課 行政係 ☎ 35-0211

相良村の人口と世帯 (4月末現在)

世帯数	1,697世帯	(Δ1)
男性	2,585人	(Δ3)
女性	2,939人	(Δ5)
合計	5,524人	(Δ8)

( ) 内は、先月末との差

大和 一臣	(区名)	(寄付者)
米田 ケイ	(平原)	
大和 政子	(井沢)	
小村 サツ子	(松馬場)	
田島 タキエ	(井沢)	
村山 榮美子	(下四浦)	
大和 由美子	(上園)	
山田 伸子	(松馬場)	
豊永 和洋	(朝迫)	
藪田 菊松	(下四浦)	
	(十島)	

香典返し (4月分)  
相良村社会福祉協議会へ (敬称略)

新緑の季節となり、虫も飛びはじめ、だんだん夏らしくなってきました。  
虫の動きも活発になり、また梅雨を迎える時期ですので、虫さされや食中毒の発生に気をつけたいものです。  
カロシエ

編集後記