

さがら

2008

5月

第335号



癒しのひととき

ちよつと一服

くまもと

議会だより	P 2
教職員集合写真	P 4
トピックス	P 5
保健福祉のひろば	P 8
お知らせ	P 9
カレンダー	P 15

シンボル

- 村花／フクジュソウ
- 村木／茶
- 村鳥／セキレイ

発行日／平成20年5月22日

編集・発行／熊本県球磨郡相良村総務課

☎0966-35-0211 FAX0966-35-0011

ホームページURL <http://www.vill.sagara.lg.jp/>

議会 だより

～ 利水事業視察研修 ～

(期 日) 平成20年4月16日
(参加者) 横山良継議長他全議員
(研修先) 1. 国営大野川上流農業水利事業 (阿蘇郡産山村)
2. 国営矢部農地開発事業 (上益城郡山都町)

1. 国営大野川上流農業水利事業について

うぶやま牧場研修室において、岩下産山村経済建設課長、園田県阿蘇農業部指導課長、田中県阿蘇振興局農地整備課長の説明を受けた。

事業概要 対象農地 大分県竹田市、熊本県阿蘇市、産山村にまたがる 2,158ha
水田と畑地
対象農家 約 1,800 人
総事業費 593.5 億円
予定工期 昭和 53 年度から平成 20 年度
主要施設 水源施設としての大蘇ダム、総貯水量 430 万³m
水代(反当) 水田、畑とも 3,500 円。試算では 5,000 円かかるが、不足分は関係町村が負担する。ただし、既得水利権を持つ水田は無料。

大蘇ダム 工 期 平成 6 年度着手、平成 15 年度完了
高さ 69.9m、長さ 262.1 m
平成 17 年からの試験たん水により貯水池から地下などへの水の浸透が確認され、予定通りの供給が出来ない。
予定していた工期を延長して対策を検討する。

現 状 当地区の営農指導は、県が中心となって3戸の農家により実証試験 (アスパラ栽培) され、反当り 200 万円の収入を上げている。

大蘇川の水利権を持っていた水田については、水代を無料とする条件で事業に参加することになった。

問題点 大蘇ダム貯水池からの漏水については、予定外の費用が発生するが、どれくらいの費用がかかるのか費用負担の方法も決まっていない。責任の所在がどこにあるのかも問題となっている。



産山村うぶやま牧場研修室



大蘇ダムえん堤からダム湖上流を見る

2. 国営矢部農地開発事業について

矢部開パ地区土地改良区において、村上事務局長から説明を受けた。



事業概要 対象農地 山都町の旧矢部町と旧清和村にまたがる 533ha
対象農家 297 戸
総事業費 約 125 億円
工期 昭和 48 年度着手、昭和 63 年度完了
水代(反当) 畑地かんがい施設有り 5,000 円、かんがい施設無し 3,500 円

現 状 受益農家が支払う負担金の未納額が、平成 18 年度末で 1 億 5,000 万円超で内訳は施設の維持管理費などの経常賦課金が 1,164 万円、工事費の分担金として県に支払う特別賦課金が 1 億 4,585 万円。
受益者は 297 戸。特別賦課金の一部未納者は 95 戸。約 40 戸の農地や山林、宅地など不動産 870 筆を差し押さえている。

問題点 滞納金の大きさが最大の問題点であるが、もともとの計画に無理があったと思われる。滞納者の傾向として圃場条件が良くない。技術力がない。高齢化や後継者不足が上げられていたが、計画された 40 年くらい前では単に規模拡大が叫ばれ、水さえくれば農業は潤うと言われていた。

しかし、結果として、当初主作物とされた桑も現在はない。現在ではキャベツ、トマト、花卉等へ変遷している。しかもグレードアップした作物でないと売れない時代となっている。

農家負担にならない方法でないリスクを伴うことから、取水は支川からの自然流入により電気代がかからないように工夫がされていた。

後継者は結構いるとの説明であったにも関わらず滞納者が多い。

また、農地の流動化についても、農業者年金の問題と滞納農地については負債も引き継がなければならない為、進めるのが困難である。

賦課金の滞納に関しては、熊本県内で一番多く、土地改良区の運営としては営農指導から賦課金の徴収まで含めて関わらざるを得ない状態である。

まとめ

旧矢部町小笹地区の円形分水を見学した。円形分水は昭和 31 年に作られた配水施設である。水田受益面積割によって、配水できるよう 2 箇所に仕切り壁が作られており、当時の“面積に応じた公平な配水”がなされている。

このように水に対する水利権については、古来より頭を悩ませる事が多く、利水事業についても、地権者はもとより自治体や地域住民が納得し協力できるよう、最大限の配慮が必要ではなかろうかと改めて痛感した。



左上（通潤用水へと流れる。）
左下の水路に受益水田面積に応じ、平等に配分する。
（円形分水）



国営矢部農地開発事業区内のファームポンド
（40M × 80M × 5M）

～教職員集合写真～

平成20年度
相良村立
相良中学校職員



恒松三津子先生 田上順一先生 木村知樹先生 馬氷美恵先生 田上富代先生 中竹和代先生 小場佐怜奈先生
 宮本裕嗣先生 増井智展先生 織田智恵先生 小川一代先生 久保田規史先生 石橋真紀先生
 堤 恵美子先生 吉村 剛先生 大瀬克彦教頭 藤本誠一校長 鎗水清子先生 溝田健一先生



平成20年度
相良南小学校職員

西 一喜先生 藤原康人先生 澤田 均先生 五島功晴先生 磯田みな子先生
 簗田あつ子先生 濱中美帆先生 川辺千穂先生 迫田久美先生 中野由紀子先生 濱口寿子先生
 吉開愛子先生 山口直美先生 緒方邦子先生 才藤洋子先生 山本 裕子先生
 上野 喜昭先生 山田 成代先生 鮫島 謙一校長 唐津 三敏教頭 松尾 裕史先生 藤木 清子先生

平成20年度
相良村立
相良北小学校職員



鳥原真紀子先生 靄崎順子先生 池下貴子先生 高濱寿枝先生 黒肥地ミサ子先生
 山本小津江先生 恒松郁夫先生 渡邊廣敏校長 山本裕行教頭 酒井康隆先生 尾方久生先生

新1年生の無事故を願って

相良南・北小学校の新1年生に黄色のランドセルカバーをいただきました。今年で3回目になるとのこと。現在の西浦教育長の教え子の吉村さん夫婦が経営する錦町西花メール「花ごころ」という花屋さんから寄贈されました。



交通安全タッチ運動

4月8日の朝、春の全国交通安全運動の一環として、JA相良店前において交通安全タッチ運動を実施し、深水駐在所をはじめ村内の団体（老人クラブ、交通安全母の会、安全運転管理者、交通指導員）により、通勤・通学途中の方へ交通安全を呼びかけました。



「ドライバーも歩行者も交通ルールを守りましょう」

交通事故に気をつけます！

4月24日（木）に四浦保育所あざみ園と暁保育園で、26日（土）になつめ保育園で幼児交通安全教室が開かれました。これは、園児が交通ルールを学び交通事故を防止することや、保護者には家庭での普段の交通事故防止に努めることを目的に開かれたもので、幼児向けの交通安全学習ビデオやあざみ園では横断歩道のわたり方の指導などが行われました。



きちんとかくにん！

全国茶業青年団長に就任

川上誠一さん（朝の迫）が、全国の茶生産業の後継者などで作る「全国茶業青年団」の会長に就任されました。川上さんはお茶の栽培、製造、販売を行なう(有)サンティーの代表取締役を務め、茶園18haを経営。

今年は全国茶品評会や全国お茶まつりが熊本県で開催されるということで「相良村のお茶をアピールしたい。」と話されていました。



相良村シルバー人材センター総会

平成20年4月25日（金）、相良村総合体育館第4研修室において、平成20年度相良村シルバー人材センター通常総会が開催されました。今回は会員37名が出席し、役員改選では、新たに徳田正臣村長が理事長に選任されました。昨年度は2,449万円の受託事業収入があり目標達成しました。年度も目標達成に向けて会員一同団結し、事故なく就業することを決意し無事終了しました。



蒲島知事が来庁

3月23日に熊本県知事選挙で初当選した蒲島県知事が4月14日(月)に相良村役場に来庁されました。

この日は、松田県議、溝口県議も一緒に同行され、応接室で徳田村長と会談が行なわれました。



見事優勝!

4月6日(日)に水俣市の広域公園で第22回2008・火の国グラウンドゴルフフェスティバル水俣大会が開催され、九州各地、東京などから約1,200人が参加。相良村からも29名が参加され、16ホールストロークマッチで競われ、緒方浩美さん(並木野)がホールインワンを4ホール、31打という見事な成績で優勝されました。



交通安全教室

4月16日(水)に北小学校で、25日(金)に南小学校で全児童が参加して交通安全教室が開催されました。

人吉警察署、深水駐在所、交通指導員から、実際に自転車を使っの安全な自転車の乗り方や、横断歩道のわたり方などの指導を受けました。



よ〜くみてわたります(南小) きちんとヘルメットがぶります(北小)

避難訓練

4月20日(日)に柳瀬の「グループホームみんなの家」において第2回目となる避難訓練が実施されました。施設職員による消火器を使用するの初期消火訓練と団長他地元消防団第1分団第2部の12名が参加して入所者の避難訓練を行いました。

また、消防団より施設職員へ屋外消火栓を使用するの放水訓練も併せて行われました。



施設職員による放水訓練

さがらふれあいゴルフ大会

みどりの日の4月29日に相良村観光協会の主催で平成20年度さがらふれあいゴルフ大会がチサンカントリークラブ人吉で開催されました。

村内外から227人が参加し、絶好のゴルフ日和のなか盛会に行なわれ、15番ホールはチャリティーホールとし、66,930円の寄付金が集まりました。寄付金は、閉会式で相良村観光協会副会長の中村重道さんより相良村社会福祉協議会に寄付されました。

成績(ネット)は次のとおりです。

- ① 岩倉 康弘 64.0
- ② 岡村 徹也 68.2
- ③ 森山 力 69.0
- ④ 原田 政廣 69.8
- ⑤ 政所 克久 70.0



6月は土砂災害防止月間

災害から身を守るのは日頃の備えと
早めの避難です!!

ご存知ですか?携帯電話でも防災情報を見ることができます!



これからは梅雨に入り、雨の多い季節。土石流、地すべり、がけ崩れなどの土砂災害は、主に雨が引き金となって発生します。みなさんの自宅、職場の周りに土砂災害箇所はありませんか。事前に危険な箇所を確認し、防災情報を収集するなど「日頃の備え」を万全にし、いざとなったら「早めの避難」を心がけましょう。

なお、危険な箇所の確認方法など、詳しくは、「相良村防災マップ」をご覧ください。

【問合せ先】 役場総務課 行政係
☎ 35-0211

危険を知らせる前ぶれと災害の特徴

土石流

山や谷の土、砂、石などが、梅雨の長雨や台風の大雨による水と一緒に、ものすごい勢いで流れてくるものを土石流といいます。

(危険の前ぶれ)

- 山鳴りや立ち木の裂ける音、石のぶつかりあう音などが聞こえる。
- 雨が降り続けているのに川の水位が下がる。
- 川の水が急に濁ったり、流木が混ざりはじめる。

がけ崩れ

雨や雪解け水などが、がけの中にしみ込んで、突然、崩れ落ちるのががけ崩れです。地震で起こることもあります。崩れそうな様子があまりなかったのに急に崩れ、逃げる時間もなくて人が死んでしまったり、家がこわされたりします。

(危険の前ぶれ)

- がけからの水が濁る。
- がけに亀裂が入る。
- 小石がバラバラ落ちてくる。

地すべり

地すべりは広い範囲にわたって起こるのが特徴です。ふつう地すべりはゆっくり動きますが、突然一気に数メートルも動くことがあります。たくさんの家や田畑、道路などが壊されてしまいます。

また、地すべりによってせき止められた川の水が下流に一気に流れて、大災害をもたらすこともあります。

地面は、かたさや種類の違う土や石が、いくつもの層になって積み重なってできています。大雨が降り続けると地下に水がたくさんしみ込み、水を通しにくい粘土層の上に水がたくさん溜まります。するとその力に持ち上げられて粘土層をさかいに上の地面がゆっくりと動き出します。これが地すべりです。

(危険の前ぶれ)

- 地面にひび割れができる。
- 水面や井戸の水が濁る。
- 斜面から水が噴き出す。

避難する前に・・・

- ラジオやテレビなどの気象情報をチェックする。
- 非常持ち出し品の用意、飲料水や食料品を確保する。
- 停電に備えて懐中電灯や携帯用ラジオを準備しておく。
- 日頃から家族全員で避難場所や避難する道順を決めておく。



災害から身を守るためには、情報に気を配り、避難場所、避難経路を確認しておきましょう!

保健福祉のひろば

お問い合わせは 保健福祉課（直通）☎35-1032
国保係一内線25 戸籍係一内線29
保健係・生活環境係一内線26 福祉係一内線24・28まで

6月小児科在宅当番医

○ 受診時間 午前9時から午後5時まで ○

1日	やまむら医院	45-0005
8日	人吉総合病院小児科	22-2191
15日	堤病院附属九日町診療所小児科	22-2251
22日	増田クリニック	22-3570
29日	公立多良木病院小児科	42-2560

*受診される場合は、医療機関へ連絡してください。

児童手当の更新手続き（現況届）について

児童手当を受けている方は、毎年6月に「現況届」を提出しなければなりません。

この届出は、毎年6月1日における状況を記載し、児童手当を引き続き受ける要件があるかどうかを確認するためのものです。

この届の提出がないと、6月分以降の手当が受けられなくなりますのでご注意ください。

なお、現在受給中の方については用紙（通知）を6月上旬に郵送します。

【受付日時】 平成20年6月20日（金）
8:30～19:30

【受付場所】 相良村役場 1階 村民ホール

【必要書類】

- 現況届
- 請求書用紙 3枚
- 受給者の健康保険証のコピー
- ※受給者が厚生年金、共済年金等の加入者のみ
- ※現況届の右下の年金加入証明がある場合は不要
- 受給者の所得証明書

※平成20年1月1日に相良村に住み票がない方は必要となりますので、前住所地の市町村から「平成20年度児童手当所得証明書」を取り寄せてください。

【その他】

- 今まで所得制限を越えているために児童手当を現在受給されていない方も、毎年6月分の手当から最新の所得状況によって審査しますので、受給することができる場合があります。
6月分から受給するためには、5月中に認定請求の手続きをする必要があります。
- 児童手当の支払方法を変更される場合は、変更届を提出しなければなりませんので、現況届を提出される際に申し出てください。
※口座は受給者の名義に限りません。お子様や配偶者名義には変更できません。



【問い合わせ先】 福祉係

子ども虐待

虐待かな？と思ったら

虐待に気づいた人の通告義務

児童福祉法25条及び児童虐待防止法第6条では、子どもが健全に育てられるために、虐待を受けている子どもを発見した者（虐待と思われる場合でも）は、市町村または児童相談所等に通告することが義務づけられています。

そこで、虐待であるかどうかの判断よりも子どもの生命や権利を守る事を優先して通告してください。
※虐待と思われる場合とは、「怒鳴り声とともに、子どもの泣き叫ぶ声がよく聞こえてくる」、「不自然な痣（アザ）がよくできている」など。

通告についての秘密保持

通告を受けた市町村や児童相談所は、通告の内容や通告された方についての情報を当事者などに教える事はありません。子どもの生命や権利を守るために、勇気を持って通告してください。

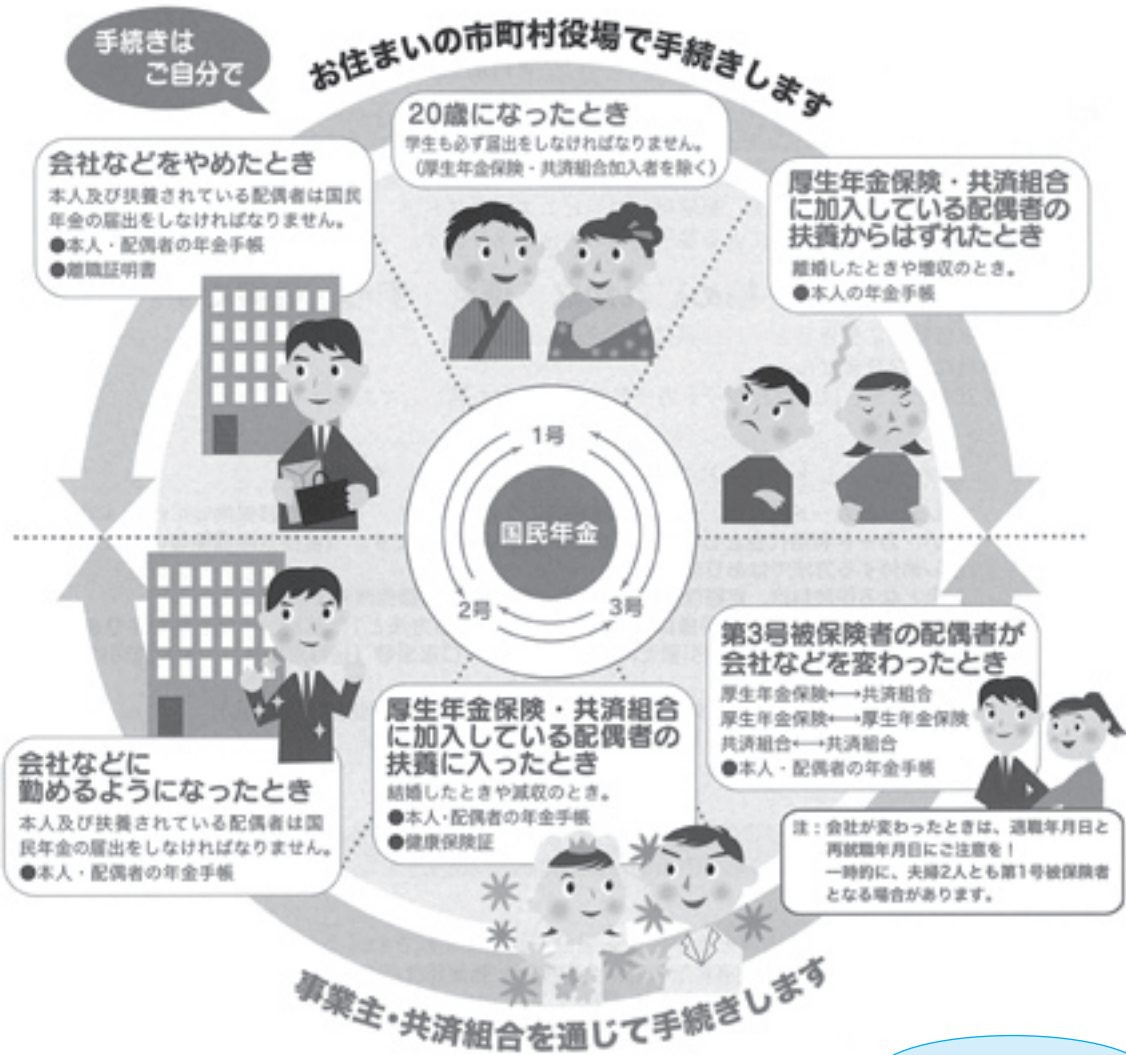
通告・相談先

相良村役場 保健福祉課 福祉係（35-1032） 八代児童相談所（0965-33-3111）



【問合せ先】 福祉係

●こんなときは必ず国民年金の届出を!! ※住所や氏名が変わったときの届出もお忘れなく



【問合せ先】 国保係

教育委員会からのお知らせ

教科書展示会の御案内

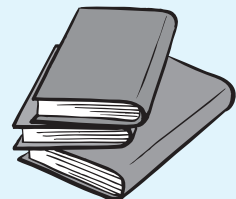
本年度は、現在小学校で使用している教科書を見直す年です。

教育委員会では、来年度から2年間使用する教科書の選定をすすめておりますが、どの教科書を使用したらよいか、保護者や地域の方々のご意見をお聞きし、参考にさせていただきたいと思っております。

つきましては、下記により「教科書展示会」が開催されますので、閲覧をいただき、ご意見をお寄せください。

記

- 1 展示期間 平成20年6月20日(金)から7月9日(水)
※土曜日、日曜日は展示会を開催していません。
※多数の方々の御参加をお待ちしております。
- 2 展示会場
・人吉市立人吉西小学校 ・あさぎり町立免田小学校
・多良木町立多良木小学校 ・五木村立五木東小学校



閲覧は、どの会場でもできます。

最寄りの会場だけでなく、外出の際にお近くの会場にお立ち寄りいただくなど、多くの方々に閲覧していただくようお願いします。

- 3 閲覧時間 午前9時30分～午後4時30分

【問合せ先】 相良村教育委員会学校教育係 ☎35-1039 (直通)

緊急!

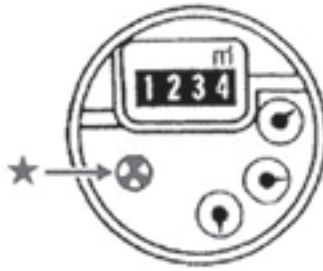
お宅の水道は大丈夫？

蛇口の閉め忘れや宅内水道管の破損などにより大量の水が漏れ、水道料金がいつもの数十倍にもなるという事故が大変増えています。水道メーターより家側は所有者の管理責任となりますので、細心の注意を払い、定期的に漏水がないか点検をお願いします。

漏水しているかどうかは、蛇口を全部閉めたあとに水道メーターのパイロット(★部分)を見れば簡単にわかります。水を使用していないにもかかわらず、このパイロットが回っていれば、漏水が考えられます。

漏水修理をする場合は、所有者の責任において、村指定の業者へ連絡し修理してください。

なお、高額となった水道料金は全額個人負担となりますが、場合によっては減免申請ができます。



検針にご協力を

毎月1回、検針員により水道メーターの検針を行っていますのでご協力をお願いします。

- ・メーター付近に車や物を置かないでください。
- ・犬は、出入口やメーター器から離れた場所につないでください。
- ・日頃から、メーターボックス内はきれいに清掃しておきましょう。

【問合せ先】 相良村役場建設課上水道係 35-1035 (直通)

防災行政無線の戸別受信機は故障していませんか？

本村で防災行政無線を導入してから、今年で14年目となり、戸別受信機の故障の連絡をいただくことがあります。ご連絡いただいた中には、戸別受信機本体が古くなり故障する場合のほか、「雑音がある」などの連絡が多く見受けられます。雑音がある場合には、中に入っている電池が古くなっていることが原因であることが多いようです。

戸別受信機には、単2電池が4本入っており、電池が古くなると雑音が出やすくなりますが、ほとんどの場合、電池を替えることにより元の状態に戻ります。また、長期間同じ電池を入れたままにしておくと、電池の液漏れにより、故障の原因となりますので、1年に1回程度は、電池の入れ替えをお願いいたします。

なお、戸別受信機の故障の連絡は、役場総務課行政係までご連絡ください。

また、本村に転入して来られた方等で、戸別受信機が未設置の場合もご連絡ください。



【問合せ先】 役場総務課 行政係 ☎35-0211



日本司法支援センター

ホテラス

<http://www.houterasu.or.jp/>

コールセンター

平日 9:00 ~ 21:00

土曜日 9:00 ~ 17:00

法的トラブルで
困った時には

0570 - 078374

おなやみなし

※固定電話であれば、全国どこからでも3分8.5円（税別）で通話することができます。

※ PHS・IP 電話からは、03 - 6745 - 5600 にお電話ください。



裁判所ウェブサイトのご案内

家事事件の手續に関する説明などの情報等を掲載しています。

裁判所のウェブサイト (<http://www.courts.go.jp/>)



家事手續情報サービスのご案内

家庭裁判所の家事事件の手續に関する情報を、音声又はファクシミリにより、24時間、年中無休でご案内しています。

電話番号 0570 - 031840

さいばんしょ

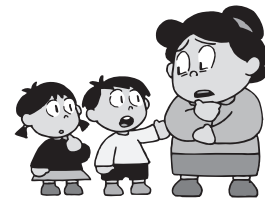
※ご利用には1分10円（税別）の通話料金がかかります（全国共通）。

※ファクシミリをご利用できる方は、あらかじめコード一覧表を取り出して利用すると便利です。

『家事問題相談会』のお知らせ

「離婚したい」「彼氏の暴力がひどい」
「養育費を払ってくれない」「離婚後に子どもに
会えるの?」

熊本県青年司法書士会で、離婚・DV問題の無料相談会が開催されます。離婚（離婚したい、夫婦関係を円満にしたい、離婚に伴う財産分与・養育費・親権・面接交渉権・年金分割）や、配偶者や交際相手から受ける身体的・精神的・経済的な暴力に関する法的問題について無料で相談を受けることができます。ご予約は不要です。お気軽に



ご相談ください。

- 日 時 平成20年6月8日（日）
午前10時～午後4時
- 面接でのご相談 熊本県司法書士会館2階
（熊本市大江4丁目4番34号）
- 電話でのご相談 096-364-0800
- 主催/後援 熊本県青年司法書士会/熊本県司法書士会

ご存知ですか？ 家庭裁判所の「家事手続案内」

家庭裁判所の窓口では、家庭裁判所の手続を利用しやすいものとするために、「家事手続案内」を行っています。

例えば…

夫婦間や子ども
に関する問題



- ・離婚の調停をするにはどのような手続をとればいいのか…
- ・子どもの親権や養育費について話し合うために、家庭裁判所の手続を利用できるのかしら…

成年後見制度に関する問題

- ・最近、父の認知症が進行して、親族から成年後見制度を利用するようにすすめられているのですが…

相続に関する問題

- ・父の遺言書について、家庭裁判所で手続をとるように言われてただけ…

こんなときに家庭裁判所の「家事手続案内」では…

家庭内や親族間の問題解決のために、家庭裁判所の手続を利用できるのかどうか、利用するに際して準備すべき書類、申立て後の手続の流れなどについて、説明・案内を行っています。

家庭裁判所の「家事案内手続」では、「法律相談」や「身上相談」にも応じてもらえるのですか？

家庭裁判所の「家事案内手続」は、あくまでも家庭裁判所の手続の利用を検討している方に、申立て手続について説明・案内を行うものです。「離婚した方がよいか。」とか「慰謝料はいくらくらいになるのか。」といった内容にわたる相談に応じることはできません。

「家事手続案内」を利用するには、どうすればよいのでしょうか？



予約は必要ありませんが、受付時間は家庭裁判所によって異なりますので、裁判所のウェブサイト又は家事手続情報サービス（音声又はファクシミリによる情報提供サービス）などをご確認の上、窓口までお越しください。

※裁判所のウェブサイトの「各地の裁判所」から、最寄りの家庭裁判所の所在地や窓口案内をご覧いただくことができます。

※家事手続情報サービスでは、各家庭裁判所の受付時間等を確認できます。

仕事が忙しくて家庭裁判所に行くことができないのですが、家庭内のトラブルに関する解決手段や家庭裁判所の手続について、他に情報を入手する方法はないのでしょうか？

法テラス（日本司法支援センター）では、家庭内の紛争に限らず、法的トラブルを解決するための法制度や相談窓口に関する情報などを無料で提供しています（通信料は自己負担になります）。

また、インターネットが使える方は、裁判所ウェブサイト、電話・ファクシミリによる自動情報サービスをご希望の方は家事手続情報サービスをご利用ください。

公共職業訓練受講生募集のご案内

独立行政法人 雇用・能力開発機構熊本センターでは、7月開始の公共職業訓練実施に伴い、受講生を募集します。今回は、若年者向けのコースとなります。

公共職業安定所に求職申込をした離職者の方々に對して、再就職に有利になるよう各地域の専門学校等を利用して職業訓練を実施し、これから就こうとしている職業に必要な知識・技能を習得できるよう応援をしています。

なお、入学金、受講料は無料ですが、テキスト代、資格取得の受講料は必要となります。

受講を希望される方は下記要項をご確認の上、「ハローワーク球磨」又は、「独立行政法人 雇用・能力開発機構熊本センター 委託訓練係」まで、お問い合わせ下さい。

申込資格	概ね35歳未満の方でハローワーク（公共職業安定所）に求職申込をしている離職者の方
募集期間	平成20年5月21日～6月5日
訓練期間	平成20年7月3日～11月25日
訓練会場	有限会社システムランド（人吉市上薩摩瀬町1472-1）
お申込み先	ハローワーク球磨 TEL 0966-24-8609
お問合せ先	独立行政法人 雇用・能力開発機構熊本センター 委託訓練係 TEL 096-242-0394



平成20年度（前期）ビジネス・キャリア検定試験のお知らせ

職業能力開発協会では、平成19年度から公的資格試験としてリニューアルされた「ビジネス・キャリア検定試験」を実施しています。

【ビジネス・キャリア検定試験の概要】

- ビジネス・パーソンの職務を広く網羅した唯一の「公的資格試験」です。
- 試験は、1・2級及び3級のレベルに体系化され、実務に即した専門的知識・能力を客観的に評価します。
- 企業では社員の実務能力の客観的な評価や人材開発等に、個人にとっては、キャリア・アップなどに幅広く活用できます。
なお、詳細については中央職業能力開発協会のホームページをご覧ください。
URL <http://www.bc.jabada.or.jp>
- 平成20年度前期試験日程
《受験申請受付期間》平成20年7月22日（火）～8月25日（月）
《試験実施日》平成20年10月5日（日）
- 試験単位（前期）労務管理（1、2、3級）、人事・人材開発（1、2、3級）、経理（1、2、3級）、営業（1、2、3級）、財務管理3級、財務管理2級（財務管理・管理会計）、マーケティング（2、3級）、経営情報システム1級、生産管理オペレーション1級
- 受験資格 受験制限はありません。（年齢や実務経験に関係なく誰でも受験できます）

※お問合せ、資料等ご希望の方は、熊本県職業能力開発協会 総務・開発振興課 まで
〒862-0950 熊本市水前寺6丁目5番19号 熊本県住宅供給公社ビル201号
TEL (096) 384-1711 / FAX (096) 384-2676

学校保健委員会だより



相良村「早寝、早起き、朝ごはん」運動にむけて②

今日の子供達達の生活実態を見てみると、就寝時間は遅くなり、朝食をとらないなど食生活の乱れが指摘されています。こうした基本的な生活習慣の乱れは、学力低下や体力低下をもたらすとともに、非行の一因ともいわれています。特に、食生活については、平成17年7月から「食育基本法」が施行され、食育の重要性がさげばれています。

このようなことから、子供の基本的な生活習慣を育成し、生活リズムを向上させ、読書や外遊び・スポーツ等に生き生きと取り組んでもらい、地域全体で家庭教育力を支える社会的機運を醸成するため、国民運動として「早寝、早起き、朝ごはん」運動が行われるようになったわけです。

成長期にある子供にとって、健全な食生活は健康な心身を育むために欠かせないものであると同時に、将来の食習慣の形成にあたって大きな影響を及ぼします。子供の頃に身に付いた食習慣を大人になって改めるのは、大変難しいことです。

このため、成長期にある子供への食育は、健やかに生きるための基礎を培うことになるのです。

食に関する問題は、言うまでもなく家庭が中心となって子供に指導を行うものですが、食生活の多様化が進む中で、食に関する情報の氾濫や安全性の問題等について家庭で指導を行うことは困難である状況もあります。そうした状況を踏まえ、子供の食生活については、学校、家庭、地域が連携して次代を担う子供達の食環境の改善に努めることが大切であると思います。

最近行われた「熊本県学力調査」（熊本県が子供達の学力の実態を把握するため、独自に問題作成を行い、実施するテスト）の結果と「食に関する実態調査」の相関についてまとめたデータがありますので紹介します。

その結果として、朝食を「必ず食べる」子供と「ほとんど食べない」子供では学力調査の中学生の平均点で65点の差があり、不定愁訴を感じる割合も「ほとんど食べない」子供は、「必ず食べる」子供の約2倍となっています。

また、就寝時刻については、年々遅くなる傾向にあります。就寝時間と学力調査の相関関係については、睡眠時間が小学校5年生で「7～9時間」、中学2年生で「5～7時間」である子供達の平均点が高くなっている傾向にあり、睡眠時間が多すぎても少なすぎても平均点が低い傾向にあります。

このように、子供達の食生活の在り方や生活習慣が、体や心の健康だけでなく、学力にも影響してくることがわかりました。

今後、もう一度「食」の重要性について再考し、学校、家庭、地域社会が一体となって日本の宝である子供達の食習慣の改善に取り組んでいく必要があると考えます。ぜひ、各ご家庭で国民運動である「早寝、早起き、朝ごはん」運動に取り組みましょう。

6月の行事予定

変更になる場合もあります。

◆保健福祉関係 ●教育委員会ほか

日	月	火	水	木	金	土
1	2	3	4	5	6	7
	◆母子健康手帳 交付・母親学 級(受付9:00～ 9:20役場1階 保健室)～ 11:00まで ◆特設人権相談 所開設 午前 10:00～15:00 まで 相良村畜 産研修センター			●読書の日・ノ ーテレビデー ◆社会保険出張 相談(受付 9:00～11:30, 13:00～14:30)	●郡体グラウン ドゴルフ大会	
8	9	10	11	12	13	14
●家庭の日			◆幼児歯科健診 (H15.7～ 9月生)	●読書の日・ノ ーテレビデー		
	●総合体育館休館日					
15	16	17	18	19	20	21
	◆母子健康手帳 交付・母親 学級(受付9:00 ～9:20役場1 階保健室)～ 11:00まで			●読書の日・ノ ーテレビデー ◆3～4か月児 健診・BCG 接種(H20.2.6 ～3.5生)相良村 ◆社会保険出 張相談(受付 9:00～11:30, 13:00～14:30) 人吉総合病院	●児童手当現況 届受付8:30～ 19:30まで P8参照	
	●総合体育館休館日					
22	23	24	25	26	27	28
	●狂犬病予防注射	◆1歳6か月児 健診(H18.9 ～10月生)		●読書の日・ノ ーテレビデー		
	●総合体育館休館日					
29	30	(お詫び) 4月号P19のカレン ダーに掲載していました 社会保険出張相談日が 13日と掲載しておいま したが15日の誤りでした ので、お詫びいたします。		★6月は村県民税第1期・固定資産税第1 期の納付月です。納め忘れのないよう便利 な口座のご利用を！ ★保育料は毎月納期限内に納めましょう！保育 料の納期は毎月25日です。(25日が土・ 日・祝祭日の場合は、翌日になります。)		
●村民ビーチボ ール大会	●総合体育館休館日					

☆毎週木曜日は「読書の日・ノーテレビデー」…テレビやゲームから離れ、読書習慣の基礎がつけられるよう、みんなで積極的な働きかけを行いましょ

電話加入権 公売の 御案内

熊本県球磨地域振興局税務課では、県税確保のため、差し押さえた電話加入権の公売(入札)を平成20年7月2日(水)に予定しています。20,000円程度で電話加入権が取得できるように予定しています。電話が欲しい方、詳しい内容を知りたい方は、是非、御連絡ください。
※事情により中止になる場合がございますので、必ず事前にお問い合わせください。

【問合せ先】熊本県球磨地域振興局 税務課収税係
☎0966-24-4111

第27回熊本県空手道選手権大会



平成20年4月6日(日)、天草市立栖本中学校体育館にて第27回熊本県空手道選手権大会が開催され、相良神武館から小中学生らの選手が参加され、好成績をおさめ

られました。

個人・団体優勝者は、8月に宮城県で開催される(社)日本空手協会「第51回小・中学生全国空手道選手権大会」に出場される予定です。

結果は次のとおりです。

団体形

小学生 低学年 優勝 加村星磨さん(相良南小4年)
 高学年 優勝 藤原将大さん(相良南小6年)
 岩下琴美さん(相良南小6年)

中学生 準優勝 山本達也さん(相良中2年)
 藤下功輝さん(相良中3年)
 山口美幸さん(相良中3年)

団体組手

小学生 低学年 優勝 加村星磨さん(相良南小4年)
 高学年 優勝 藤原将大さん(相良南小6年)
 岩下琴美さん(相良南小6年)

中学生 準優勝 山本達也さん(相良中2年)
 岩下純也さん(相良中2年)
 藤下功輝さん(相良中3年)

個人形

小学4年男子 優勝 加村星磨さん
 小学6年女子 優勝 岩下琴美さん
 中学2年男子 3位 岩下純也さん
 中学3年女子 優勝 山口美幸さん

個人組手

小学4年男子 準優勝 加村星磨さん
 小学6年女子 準優勝 岩下琴美さん
 中学2年男子 3位 岩下純也さん
 中学3年女子 優勝 山口美幸さん

わがやの いちばん

福田 萌乃花 ちゃん
 (上園)
 H 19. 2月生まれ

お父さん：福田 勝典 さん
 お母さん： 茜 さん

元気で大きく育ってね。



募集します

わがやのいちばんでは、子ども(赤ちゃん)の応募をお待ちしています。誕生日の記念などにいかがでしょうか?

【問合せ先】総務課企画係
 ☎35-1030 (直通)

香典返し (4月分)

相良村社会福祉協議会へ(敬称略)

(寄付者) (区名)

村山 ヨシ子(下四浦)
 緒方 今朝男(上四浦)
 岩本 盛方(中四浦)

相良村の人口と世帯

(4月末現在)

世帯数 1,697世帯(3)
 男性 2,495人(2)
 女性 2,845人(15)
 合計 5,340人(17)

()内は、先月末との差

今回の表紙

今回、15年ぶりに熊本県で開催される「第62回全国お茶まつり」の全国茶品評会へ出品するため、4月30日(水)に、約150人を動員して手摘みで実施されました。

午前8時に朝の迫の茶業研修センターに集合し、手摘みの仕方などの説明のあと、茶摘みには絶好の天候のなか、「1芯2葉」と言われる新芽の先端から約5センチの2枚程度の新芽を摘まれていました。

全国お茶まつりは、平成20年10月3日から3日間の日程で、益城町のグラッセで開催予定。

