

おがら

2009
6月
第347号

村長エッセー…………… P 2
トピックス…………… P 3
保健福祉のひろば…………… P 7
お知らせ…………… P 9
議会だより…………… P 17
カレンダー…………… P 19

シンボル ●村花／フクジュソウ ●村鳥／セキレイ
発行日／平成21年5月28日 編集・発行／熊本県球磨郡相良村総務課
●村木／茶 ●村鳥／セキレイ 0966-35-0211 0966-35-0011 ホームページURL <http://www.vill.sagara.lg.jp/>



村長エッセー

相良村長 徳田正臣

自分の気持ちを的確に伝える場合や、物事の複雑な状況を一言で説明するとき、ことわざを引き出すことが生活する場面で多くあると思います。ことわざは、うまく使えば大変便利但也有りますが、たまには間違った使い方も感じられます。

間違った使われ方の典型としてあげられるのが、「一姫、二太郎（いちひめ、にたろう）」ではないでしょうか。「子供は何人いる？」の問いに「娘が一人、息子が二人いるから三人だ。うちは一姫二太郎！」との返事を何度か聞きました。私が読んだ本で筆者の間違いでなければ、その意味は、第一子は女子、第二子は男子の意味、育児のしやすさ、親の負担が小さいということで、人数ではなく順番との解説です。

また、間違っではないのですが、生活環境や文化により全く逆の意味となる場合もあります。それは、「湯水のごとく使う」です。私たち日本人にとってこのことわざの意味することは、当然にあ

るものを遠慮なくジャブジャブ使う、ある意味では、ムダ使いとの解釈です。ところが、アフリカなど当然には水があるとはかぎらない国・地域ではそう簡単には手に入らない貴重なものを大事に大事に使うという解釈になります。全く逆の意味です。

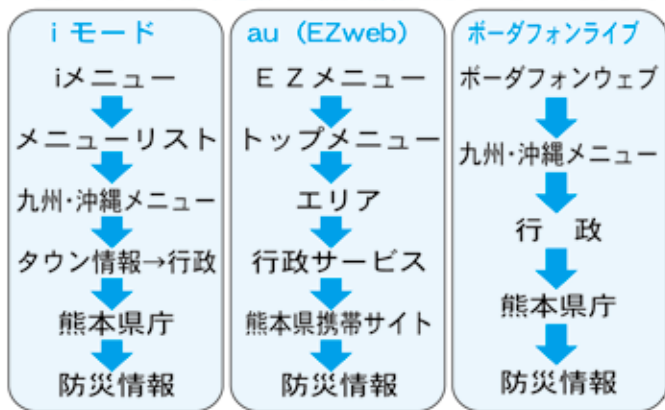
私がここでお話ししたいのは、これだけの情報化社会であっても、自分たちに身近なことでも意外に知らない、間違っていることが誰でもあるのではないかということです。これが、自分たちの住む村についてほんとうのことを知らない間違っていたなら、村づくりができないということです。

すばらしい村だと思いますが、相良村を出た外からの視点でわが村を見ると、もっとすばらしいところ、足りないところが見えてくるかもしれません。

これから、雨のシーズンに入ります。水は私たちが生活する上で非常に大事なものです。逆に災害をもたらすものです。何事もないことを祈ります。

6月 は 土砂災害防止月間 災害から身を守るのは日頃の備えと 早めの避難です!!

ご存知ですか？携帯電話でも防災情報を見ることができます！



これからは梅雨に入り、雨の多い季節。土石流、地すべり、がけ崩れなどの土砂災害は、主に雨が引き金となって発生します。みなさんの自宅、職場の周りに土砂災害箇所はありませんか。事前に危険な箇所を確認し、防災情報を収集するなど「日頃の備え」を万全にし、いざとなったら「早めの避難」を心がけましょう。

なお、危険な箇所の確認方法など、詳しくは「相良村防災マップ」をご覧ください。

【問合せ先】 役場総務課 行政係 ☎35-0211
産業振興課 林務係 ☎35-1034

危険を知らせる前ぶれと災害の特徴

土石流

山や谷の土、砂、石などが、梅雨の長雨や台風の大雨による水と一緒に、ものすごい勢いで流れてくるものを土石流といいます。

(危険の前ぶれ)

- 山鳴りや立ち木の裂ける音、石のぶつかりあう音などが聞こえる。
- 雨が降り続けているのに川の水位が下がる。
- 川の水が急に濁ったり、流木が混ざりはじめる。



がけ崩れ

雨や雪解け水などが、がけの中にしみ込んで、突然、崩れ落ちるのががけ崩れです。地震で起こることもあります。崩れそうな様子があまりなかったのに急に崩れ、逃げる時間もなくて人が死んでしまったり、家がこわされたりします。

(危険の前ぶれ)

- がけからの水が濁る。
- がけに亀裂が入る。
- 小石がバラバラ落ちてくる。



地すべり

地すべりは広い範囲にわたって起こるのが特徴です。ふつう地すべりはゆっくり動きますが、突然一気に数メートルも動くことがあります。たくさんの家や田畑、道路などが壊されてしまいます。

また、地すべりによってせき止められた川の水が下流に一気に流れて、大災害をもたらすこともあります。

地面は、かたさや種類の違う土や石が、いくつもの層になって積み重なってできています。大雨が降り続けると地下に水がたくさんしみ込み、水を通しにくい粘土層の上に水がたくさん溜まります。するとその力に持ち上げられて粘土層をさかいに上の地面がゆっくりと動き出します。これが地すべりです。

(危険の前ぶれ)

- 地面にひび割れができる。
- 水面や井戸の水が濁る。
- 斜面から水が噴き出す。



避難する前に・・・

- ラジオやテレビなどの気象情報をチェックする。
- 非常持ち出し品の用意、飲料水や食料品を確保する。
- 停電に備えて懐中電灯や携帯用ラジオを準備しておく。
- 日頃から家族全員で避難場所や避難する道順を決めておく。



災害から身を守るためには、情報に気を配り、避難場所、避難経路を確認しておきましょう！

交通安全タッチ運動

4月6日の朝、秋の交通安全運動の一環として、JA相良店前において交通安全タッチ運動を実施し、深水駐在所をはじめ村内の団体（老人クラブ、交通安全母の会、安全運転管理者、交通指導員）により、通勤途中の方へ交通安全を呼びかけました。



「ドライバーも歩行者も交通ルールを守りましょう」

新しい民生委員・児童委員が 決まりました



1月より不在でした上園・永江地区の民生委員・児童委員に山田瀧子さん（永江）が就任されました。平成21年2月27日付けで厚生労働大臣から委嘱され、4月21日に役場において委嘱状の交付式がありました。

民生委員・児童委員は地域の福祉に関することや児童問題など、地域の最も身近な相談者として活動しています。

戦没者慰霊祭



5月2日（土）相良村畜産研修センターで相良村遺族会主催の戦没者慰霊祭が行われました。

当日は、57名の遺族が参列され、祭壇に向かって冥福を祈られました。

みんなで交通安全に努めます

4月20日（月）に北小学校で、24日に南小学校で全校児童が参加して交通安全教室が開催されました。人吉警察署、深水駐在所、交通指導員から実際に安全な横断歩道の歩き方や自転車の乗り方の指導を受けました。



横断歩道の渡り方の指導（北小）



クロネコヤマトからの交通指導（南小）

避 難 訓 練

4月26日（日）に柳瀬の「グループホームみんなの家」において第3回目となる避難訓練が実施されました。施設職員による消火器を使用しての初期消火訓練と団長他地元消防団第1分団第2部の7名が参加して入所者の避難訓練を行いました。

また、消防団より施設職員へ屋外消火栓を使用しての放水訓練も併せて行われました。



施設職員による屋外消火栓放水訓練

祝 100歳



4月28日（火）に牧山徳治さん（新村）が100歳の誕生日を迎えられ、徳田村長より「100歳おめでとうございませう。これから長生きで。」と花束と賞状等が贈られました。

牧山さんは、18歳頃より毎日かかさず筆ペンで日記をつけられており、また、晩酌が長生きの秘けつですと話されています。

防災行政無線の戸別受信機は故障していませんか？

本村で防災行政無線を導入してから、今年で15年目となり、戸別受信機の故障の連絡をいただくことがあります。ご連絡いただいた



中には、戸別受信機本体が古くなり故障する場合のほか、「雑音がある」などの連絡が多く見受けられます。雑音がある場合には、中に入っている電池が古くなっていることが原因であることが多いようです。

戸別受信機には、単2電池が4本入っており、電池が古くなると雑音が出やすくなりますが、ほとんどの場合、電池を替えることにより元の状態に戻ります。また、長期間同じ電池を入れたままにしておくと、電池の液漏れにより、故障の原因となりますので、1年に1回程度は、電池の入れ替えをお願いいたします。

なお、戸別受信機の故障の連絡は、役場総務課行政係までご連絡ください。

また、本村に転入して来られた方等で、戸別受信機が未設置の場合もご連絡ください。

【問合せ先】 役場総務課 行政係 ☎35-0211

放課後子ども教室「サガラッパ塾」「四浦塾」 開講しました！



教育委員会では、今年度も村内各小学校で、「放課後子ども教室推進事業」を実施しています。この事業は、小学生を対象として、子育て中の家庭を支援し、放課後や夏休みに小学校の余剰教室等を活用して、子どもたちの安全・安心な活動拠点（居場所）を設けることを目的とし、地域のボランティアの方々の協力を得て実施していく事業です。

今年度は、相良南小学校の「サガラッパ塾」に40人、相良北小学校の「四浦塾」に8人の子どもたちが参加し、放課後元気に勉強やスポーツを頑張っています。

学校保健委員会だより

これから伸びゆく 子どもたちのために

相良南小学校 校長 鮫島 謙一

4月になり新学期となりました。校庭の草花も美しく咲いています。子どもたちの服や靴を買いに行って、また大きくなったなと思われることもあったのではないのでしょうか。

春の学校は、健康診断の時期でもあります。ちょっと緊張している子どもたちのようすを見ると、病気でもないのに聴診器を当てられソワソワしたり、歯の治療のことを思い出し、ドキドキしながら見てもらった子どもの頃を思い出します。

6月30日までに、身体計測を始め内科、眼科、耳鼻咽喉科、歯科等の健康診断を行うように、学校保健安全法で定められています。子どもたちの健康の保持増進を図り、学校での教育を円滑に行うためです。

むし歯、アレルギー性の鼻炎や結膜炎などが、例年多く見受けられます。体の調子がよくなると、集中力に欠け、長続きもしません。登下校もきついかもしれません。

乳歯だからとむし歯を放置しておく、永久歯にまで影響するそうです。ひどくなったり、また、そのことが要因で他の疾病にもつながらないようにしたいものです。

健康診断の結果が届き、治療が必要な場合は、どうか早めに治療いただきますようお願いいたします。

保健福祉のひろば

お問い合わせは 保健福祉課（直通）☎35-1032
 国保係—内線25 戸籍係—内線29 保健係—内線26
 福祉係—内線24・28まで

6月小児科在宅当番医

○ 受診時間 午前9時から午後5時まで ○

7日 やまむら医院 45-0005
 14日 堤病院附属九日町診療所小児科 22-2251
 21日 増田クリニック 22-3570
 28日 公立多良木病院小児科 42-2560

*受診される場合は、医療機関へ連絡してください。

ねんきんは、人生の節目ごとに届出が必要です！

就職、退職、結婚などによって加入者の国民年金の種別が変わることがあります。必ず届出をしましょう。

こんなとき	種別	加入の届出
-------	----	-------

■第1号被保険者（自営業者、学生、無職の方など）

就職したとき	第1号→第2号	就職先の事業所が、社会保険事務所に5日以内に届出をします。
配偶者（第2号被保険者）に扶養されるようになったとき	第1号→第3号	配偶者の勤務先の事業所を経由して社会保険事務所に14日以内に届出をします。

■第2号被保険者（会社員や公務員など、厚生年金保険や共済組合に加入されている方）

退職したとき	第2号→第1号	お住まいの市町村役場の国民年金担当窓口へ、14日以内に届出をします。
退職して配偶者（第2号被保険者）に扶養されるようになったとき	第2号→第3号	配偶者の勤務先の事業所を経由して社会保険事務所に14日以内に届出をします。

■第3号被保険者（第2号被保険者に扶養されている配偶者）

就職したとき	第3号→第2号	勤務先の事業所が、社会保険事務所に5日以内に届出をします。
配偶者が退職したとき 配偶者に扶養されなくなったとき	第3号→第1号	お住まいの市町村役場の国民年金担当窓口へ、14日以内に届出をします。
配偶者が会社を変わったとき	第3号→第3号	配偶者の勤務先の事業所を経由して社会保険事務所に14日以内に届出をします。

※第1号被保険者の方で、保険料を納めることが経済的に困難な場合には、保険料の納付が免除、または猶予される制度があります。

【問合せ先】国保係

けんこう 豆知識



人工透析、世界一の熊本県

慢性腎臓病の予防は健診です！

自覚症状が出てから病院受診、そのまま人工透析になる事も少なくありません。

逆に！

今の腎臓の状態を知って、腎臓にやさしい生活習慣・治療を開始することで、腎臓病や人工透析も予防できます。

腎臓の状態は、腎臓の仕事量 **糸球体ろ過量 (e-GFR)** で分かります。

次の3項目から計算します

- ① 年齢
 - ② 性別
 - ③ クレアチニン
- 自分で分かる
- 血液検査で分かる

住民健診で
分かります



相良村国民健康保険の特定健診では、これらの健診項目を含んだ健診を実施しています。ぜひ、健診を受けましょう。

【問合せ先】国保係

児童手当の更新手続き（現況届）について



児童手当を受けている方は、毎年6月に「現況届」を提出しなければなりません。

この届出は、毎年6月1日における状況を記載し、児童手当を引き続き受ける要件があるかどうかを確認するためのものです。

この届の提出がないと、6月分以降の手当が受けられなくなりますのでご注意ください。

なお、現在受給中の方については用紙（通知）を6月上旬に郵送します。

**【受付日時】 平成21年6月19日（金）
8：30～20：00**

【受付場所】 相良村役場 1階 村民ホール

【必要書類】

- 現況届
- 請求書用紙 3枚
- 受給者の健康保険証のコピー
 - ※受給者が厚生年金、共済年金等の加入者のみ
 - ※現況届の右下の年金加入証明がある場合は不要
- 受給者の所得証明書

※平成21年1月1日に相良村に住民票がない方は必要となりますので、前住所地の市町村から「平成21年度児童手当用所得証明書」を取り寄せてください。

【その他】

- 今まで所得制限を越えているために児童手当を現在受給されていない方も、毎年6月分の手当から最新の所得状況によって審査しますので、受給することができる場合があります。
6月分から受給するためには、5月中に認定請求の手続きをする必要があります。
- 児童手当の支払方法を変更される場合は、変更届を提出しなければなりませんので、現況届を提出される際に申し出てください。
※口座は受給者の名義に限ります。お子様や配偶者名義には変更できません。

【問合せ先】 福祉係

相良村子育て支援事業



ちやちやクラブ だより

衣替えの季節になりました。涼しい服に着替えて、暑さに負けないで元気に過ごしましょう。今月はミニ七夕飾りを作ってみようと思っています。

途中からでもかまいません。ぜひお友達を誘ってお気軽に参加してください。

こんなことやっています

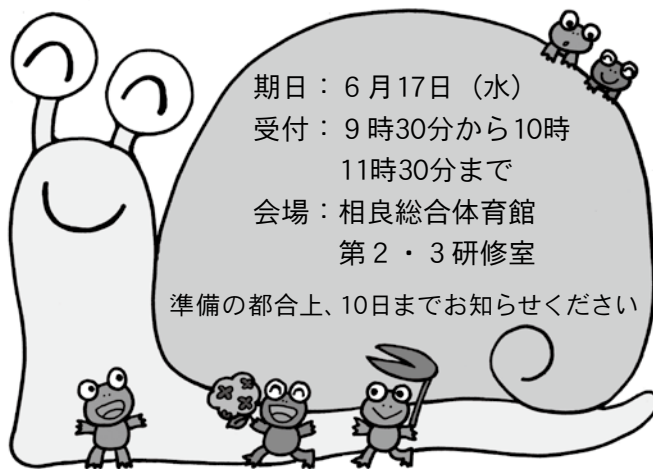
- ★ 親子リズム体操
- ★ 季節の行事
- ★ 赤ちゃんマッサージ
- ★ 茶話会等



子育てに関する情報の提供もおこなっています。

- ★ 妊娠したら
- ★ 出産したら
- ★ 子育て応援サービス
(子供を預かって欲しい・その他の支援)
- ★ ひとり親家庭に対する支援
- ★ 障害のあるお子さんのために

【相良ホームページURL:<http://www.vill.sagara.lg.jp/>】



期日：6月17日（水）
受付：9時30分から10時
11時30分まで
会場：相良総合体育館
第2・3研修室

準備の都合上、10日までお知らせください

**【問合せ先】 役場保健福祉課 福祉係 ☎35-1032
保健福祉課 渋谷**

戦没者等のご遺族の皆様へ

■ 特別弔慰金が支給されます ■

公務扶助料や遺族年金等を受けていた方が平成17年4月1日から平成21年3月31日の間に亡くなるなどし、平成21年4月1日において公務扶助料や遺族年金等の受給権者がいない場合、第9回特別弔慰金として額面24万円、6年償還の記名国債が支給されます。

○対象となるご遺族は次の順番による先順位のご遺族お一人です。

1. 平成21年4月1日までに戦傷病者戦没者遺族等援護法による弔慰金の受給権を取得した方
2. 戦没者等の子
3. 戦没者等の①父母 ②孫 ③祖父母 ④兄弟姉妹

戦没者等と生計関係を有していた方のうち平成21年4月1日において婚姻していたとしても氏が変わっていない方又は同日において遺族以外の方と養子縁組をしていない方に限ります。

4. 上記3以外の戦没者等の①父母 ②孫 ③祖父母 ④兄弟姉妹

※戦没者と生計関係を有していない方や戦没者等と生計関係を有していたが上記3に該当しない方。

5. 上記1から4以外の戦没者等の三親等内の親族

※戦没者の死亡まで引き続く1年以上の生計関係を有していた方に限ります。

○請求期間は、平成21年4月1日から平成24年4月2日までです。

請求期間を過ぎると時効により権利が消滅し特別弔慰金を受けることができなくなりますので請求漏れのないよう十分ご注意ください。

【問合せ先】 相良村役場 保健福祉課 福祉係 ☎35-1032

「戦没遺児による慰霊友好親善事業」の参加者募集

同事業は、先の大戦で父等を亡くされた戦没者の遺児を対象として、父等の戦没した旧戦域を訪れ、慰霊追悼を行うとともに、同地域の住民と友好親善を図ることを目的としています。

費用は、賛助費として一律10万円。本年度は、下記16地域について実施予定。

- 実施地域 ①旧満州 ②旧ソ連 ③西部ニューギニア ④マリアナ諸島 ⑤中国
⑥東部ニューギニア ⑦ボルネオ・マレー半島 ⑧トラック諸島 ⑨パラオ諸島
⑩ソロモン諸島 ⑪フィリピン ⑫ミャンマー ⑬沖縄 ⑭台湾・バシー海峡
⑮マーシャル諸島 ⑯ギルバート諸島

【問合せ先】 (財) 日本遺族会事業課 ☎03-3261-5521

平成21年
10月より

65歳以上の年金受給者で、
住民税を納税されている方
お知らせです。



住民税の年金からの 引き落としが始まります。

〈特別徴収制度〉

〈特別徴収制度〉とは、年金保険者が住民税を年金から引き落としとして市区町村へ直接納入することです。

現在、年金を受給されており住民税を納税する義務のある方には、年4回、役所(場)や金融機関などに出向き、住民税を納めていただいています。この制度の導入により、年金を支給する年金保険者が住民税を年金から引き落とし、市区町村へ直接納入することとなるため、納税の手間が省かれるとともに、市区町村の事務の効率化が図られるものと見込まれます。

これまで



平成21年
10月から



新たな税負担が生じるものではありません。

住民税の年金からの引き落とし(特別徴収制度)の導入は、納税方法を変更するものであり、この制度により新たな税負担が生じるものではありません。

4月1日現在65歳以上の年金受給者のうち 住民税の納税義務のある方が対象です。

65歳以上の方の年金所得に係る住民税の納税方法が変わります。この制度の対象となるのは、「4月1日現在65歳以上の年金受給者で、前年中の年金所得に係る住民税の納税義務のある方」です。ただし、以下の方については、対象となりません。



- ◆介護保険料が年金から引き落としされていない方
- ◆引き落とされる住民税額が老齢基礎年金等の額を超える方 など

引き落としの対象となる年金とは…

老齢基礎年金又は昭和60年以前の制度による老齢年金、退職年金等を言います。障害年金及び遺族年金などの非課税の年金からは、住民税の引き落としはされません。

引き落としされる住民税額は…

引き落としされるのは、年金所得の金額から計算した住民税額のみです。給与所得や事業所得などの金額から計算した住民税額は、これまでどおり給与からの引き落とし、または納付書で納めていただくこととなります。

引き落としが中止となる場合は…

引き落とし開始後、市区町村外への転出、税額の変更、年金の支給停止などが発生した場合は、引き落としが中止となり、普通徴収(納付書により役所(場)や金融機関などで納める方法)により納めていただくこととなります。

平成21年10月支給分の年金から引き落としが始まります。

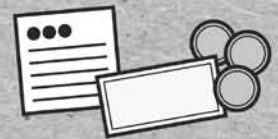
(例)住民税の年税額が
6万円(年金所得のみ)の場合

これまでの納め方

	納付書で納める (普通徴収)			
月	6月	8月	10月	1月
税額	1万5千円	1万5千円	1万5千円	1万5千円
算出方法	1/4	1/4	1/4	1/4

年税額の1/4ずつ納付書で納めていただいていた。

引き落としの開始は、平成21年10月支給分の年金からとなります。そのため、平成21年度の住民税額のうち半分については、平成21年6月と8月に、これまでどおり納付書で納めていただくこととなります。



平成21年度の納め方

	納付書で納める (普通徴収)		年金から引き落とし (特別徴収)		
月	6月	8月	10月	12月	2月
税額	1万5千円	1万5千円	1万円	1万円	1万円
算出方法	1/4	1/4	1/6	1/6	1/6

6月と8月は年税額の1/4ずつをこれまでどおり納付書で納めていただきます。10月・12月・2月は年税額の1/6ずつを引き落とします。

平成22年度以降の納め方

	年金から引き落とし (特別徴収)					
月	4月	6月	8月	10月	12月	2月
税額	1万円	1万円	1万円	1万円	1万円	1万円
算出方法	前年度2月と同じ額			22年度の年税額の残りの1/3ずつ		

4月・6月・8月は、前年度の2月の税額と同額を引き落とします。10月・12月・2月は、年税額から4月・6月・8月の税額を差し引いた残りの税額を引き落とします。

※個人住民税を「住民税」、公的年金を「年金」と表現しています。

【問合せ先】相良村役場 税務課 ☎35-1031

定額給付金の申請は お済ですか？

定額給付金の申請受付を開始しました。
申請受付期限が平成21年9月23日（水）ま
でとなっておりますので、お早目に申請して
ください。

受付場所：相良村役場 総務課
(郵送でも受け付けいたします。)

持参物：・定額給付金申請書
・請求書領収書
・印鑑
・世帯主の保険証等
・口座振込先の通帳

【問合せ先】

相良村役場 総務課 企画財政係
☎35-1030

家庭生活支援員 講習会のご案内

対象者：1 県内母子家庭のお母さん又は
寡婦の方
2 希望する講習会の全日程に出
席可能で、技能・資格取得に
意欲のある方

日 程：7月14日（火）～10月22日（木）

場 所：県庁、玉名、八代地域振興局

募集定員：40名

(申し込み多数の場合は、抽選となります。)

受講費用：受講料無料。ただし、テキスト代
や検定試験検定料は自己負担とな
ります。

【問合せ先】

相良村役場 保健福祉課 福祉係
☎35-1032

平成21年 経済センサス基本調査のお知らせ

平成21年7月1日は「平成21年経済センサス基本調査」の調査日
です。

経済センサスは、全国すべての事業所・企業を対象とした調査です。
これによって日本の経済活動の実態を明らかにするために、今年新
たに実施されます。6月中に調査員が各事業所・各企業にお伺いし
ますので、ご協力をお願いします。

【問合せ先】 相良村役場 総務課 企画財政係

☎35-1030



国家公務員採用Ⅲ種試験(高等学校卒業程度)の 実施について

人事院では、高等学校卒業程度の試験として、「平成21年度国家公務員採用Ⅲ種試験を実施します。

受験資格：昭和63年4月2日～平成4年4月1日生まれの者

受付期間：6月23日（火）～6月30日（火）

第1次試験日：9月6日（日）（九州地区では9試験地で実施）

国家公務員中途採用者選考試験日程

人事院及び各府省では、国家公務員中途採用者選考試験（再チャレンジ試験）を実施します。

受験資格：昭和44年4月2日～昭和55年4月1日生まれの者

受付期間：6月23日（火）～6月30日（火）

第1次試験日：9月6日（日）

【問合せ先】 人事院九州事務局 〒812-0013 福岡市博多区博多駅東2-11-1
☎092-431-7733 ホームページ <http://www.jinji.go.jp/>

放送大学 10月入学生 募集



放送大学は、テレビなどの放送により授業を行う通信制の大学です。働きながら学んで大学を卒業したい、学びを楽しみたいなど、様々な目的で、幅広い世代の方が学んでいます。

ただいま平成21年10月入学生を募集しています。詳しい資料を無料で送付致しますので、お気軽にお問い合わせください。

募集学生の種類

教養学部 科目履修生（6ヵ月在学し、希望する科目を履修）
選科履修生（1年間在学し、希望する科目を履修）
全科履修生（4年以上在学し、卒業を目指す）

大学院 修士科目生（6ヵ月在学し、希望する科目を履修）
修士選科生（1年間在学し、希望する科目を履修）

出願期間 平成21年6月15日（月）～平成21年8月31日（月）
（インターネット出願は6月1日より受付開始）

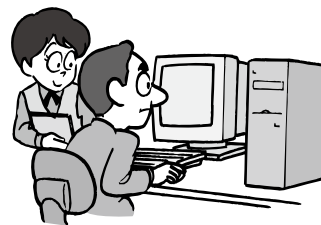
【問合せ先】 放送大学熊本学習センター

☎096-341-0860 FAX096-341-0870

障害のある方を対象にした職業訓練生の募集 (受講料無料)

【在宅パソコンスキルアップ科】

- 対 象**：身体（上肢・下肢・内部）・精神・難病
定 員：8名
内 容：eラーニングによるITスキルの基礎、Word・Excelの基礎と応用、PowerPoint、Accessの基礎と応用、ホームページ基礎と就職支援。
- 募 集 期 間**：5月18日から6月30日まで
訓 練 期 間：8月4日から10月30日まで
訓 練 機 関：(有) システムランド人吉校（人吉市上薩摩瀬町）
訓 練 場 所：自宅
スクーリング：月に1回程度熊本市・人吉市・水俣市で実施
訪 問 指 導：必要に応じて実施



【問合せ先】 もよりのハローワーク、または熊本高等技術訓練校
西岡・木佐貫・井・末松（096-378-0121）

学習体験・見学会

本校児童生徒の学習の参観や学習体験をしていただき、発達面で課題のある幼児・児童・生徒の健やかな成長を目指した教育のあり方について、共に理解を深める目的で行います。

期 間：平成21年6月、9月、10月に随時、個別に実施します。

会 場：熊本県立球磨養護学校

対象者：人吉、球磨、水俣、芦北地区の4歳以上の幼児、小学生、中学生及びその保護者、担任の方

内 容：施設、設備の見学・学習見学・学習体験・教育相談

その他：・学習体験者は動きやすい服装で御参加ください。

・当日は上履き、飲み物、弁当（午後も参加の方）を持参ください。

・申し込みについては1週間前までに御連絡ください。

【問合せ先】 熊本県立球磨養護学校

多良木町多良木4217 ☎42-3792

労働保険年度更新についてのお知らせ

平成21年度の年度更新手続きは6月1日から7月10日までです。

熊本労働局では、年度更新に必要な書類を6月1日までに事業主の皆様へ送付することにしております。本年度より、申告・納付の期間は6月1日から7月10日までとなっており、熊本労働局労働保険徴収室又は最寄りの労働基準監督署、若しくは日本銀行歳入代理店の金融機関か郵便局で申告・納付してください。

なお、6月26日から7月10日にかけて県内各地で集合受付会を開催しますので、この機会に「労働保険概算・確定保険料申告書」を作成のうえ、集合受付会場で申告することもできます。

年度更新手続きを怠りますと、「国」で保険料を決定するほか、追徴金が課せられることがありますので、必ず期限内に申告・納付されますようお願いいたします。

また、労働保険（労災保険・雇用保険の総称）は、農林水産業の一部を除いて、一人でも労働者を雇用している場合は、必ず加入しなければならない制度になっております。

労働者を雇用している事業主の皆様で、まだ労働保険の加入手続きを済まされていない場合は、最寄りの労働基準監督署又はハローワーク（公共職業安定所）にご相談のうえ、速やかに加入されますようお願いいたします。

【問合せ先】熊本労働局総務部 労働保険徴収室 ☎096-211-1702
又は最寄りの労働基準監督署までお願いします。

「キャリア・カウンセリング（就職サポート相談）」 実施中！

県では、就職希望者のための「キャリア・カウンセリング」を実施しています。専門のカウンセラーと共に、職歴や興味・関心などを整理し、適職や自己PR法、効果的な就職活動の進め方について考えます。ご利用は無料です。

相談内容：①適職相談 ②面接対策 ③履歴書等作成法 など

場 所：しごと相談・支援センター（熊本市手取本町8-9テトリアくまもと9階）

相 談 日：土日を含む月7日（1日4回）程度。実施の時間帯は日によって異なります。
相談時間は1人1時間程度です。

利用方法：予約が必要です

【問合せ先】くまもと県民交流会館パレアしごと相談・支援センター
☎096-355-2224

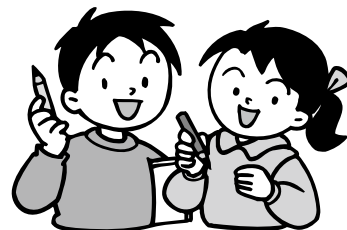
食育子ども特派員

「食」に関心のある小中学生の
「食育子ども特派員」を募集。

特派員に任命されたら、食についての行事や家庭での体験談、意見や感想と写真や絵等を、県庁に送ってもらいます。

- 応募は、申込書（県のホームページ・市町村にあります）または葉書に、住所・氏名・学校名・学年・電話番号（可能な人はファクシミリ番号・メールアドレス）、特派員としてやってみたいこと等を書いて、申し込みます。

（募集人員100人、小学生は3年生以上です。）



- 募集期間／6月30日（火）まで

【問合せ先】〒862-8570（住所記入不要）熊本県食の安全・消費生活課 宛
☎096-333-2289 FAX096-382-7403
電子メール syoku-iku@pref.kumamoto.lg.jp

パソコン講座受講生募集

働く人のパソコン講座活用コースを開催します。

- 日程：平成21年7月、8月、9月の各土曜日のうち10日間
時間：9:00～16:00（6日間）
9:00～16:30（4日間）
会場：人吉球磨能力開発センター（パソコン教室）
内容：ワード、エクセル、インターネット、電子メール、デジカメの活用
募集人員：20名
受付開始：6月25日（木）
（定員になり次第締め切ります）
受講料：9,000円（申込と同時に納入ください）

【問合せ先】

職業訓練法人 人吉球磨能力開発センター
☎22-2475

平成21年度 毒物劇物取扱者試験

1. 試験日時 平成21年8月4日（火）
午前10時から正午まで
2. 試験の種類
一般毒物劇薬物取扱者試験
農業用品毒物劇薬物取扱者試験
特定品目毒物劇薬物取扱者試験
3. 受験願書受付期間
平成21年6月1日（月）から
平成21年6月12日（金）まで

【問合せ先】熊本県健康福祉部薬務衛生課

〒862-8570 熊本市水前寺6丁目18番1号
☎096-333-2242

新議員決定

任期満了に伴う村議会議員選挙が4月19日に行われ即日開票され、11人が決定しました。

当日の有権者数4,241人（男1,981人、女2,260人）投票率87.24%（前回88.98%）という結果でした。

また、5月8日には、選挙後初めての臨時議会が開かれ、議長に小善満子議員、副議長に横山良継議員が選出され、各常任委員会等の議会構成が決定しました。

就 任 挨拶

議会議長 小 善 満 子

この度の相良村議会議員選挙で村民の審判を受けて新しく11人の議会議員が誕生いたしました。議員各位新たな気持ちで自己研鑽に励み、相良村の再生に頑張る覚悟でございます、どうぞよろしくお願い申し上げます。

私、この度は議会の選挙によりまして議長に就任いたしました。

議員各位のご支援とお互いの融和に努め相良村のため一生懸命頑張りますのでご支援頂きますようよろしくお願い申し上げます。

今後は、議員一同協力いたしまして村執行部の運営を決して驕ることなく、村民の視線で公平に監視し、議員に課せられた職責を全うしていきたいと思っております。

議長としてあらゆる面で、是々非々の精神で議会運営に真剣に努め、中立性と尊厳性をもって、誠実に意思貫徹いたしますので、今後とも議員一同に相変わらぬご支援を頂きますようお願いいたしまして議長就任のご挨拶といたします。

常任委員会

委員会名	委員長	副委員長	委員
総務文教	友田 政春	西本 巳喜男	市岡 智恵・高岡 重盛・堀川 金泰・小善 満子
産業福祉	中村 重道	黒木 正照	茂吉 隆典・吉松 美代・横山 良継・小善 満子

議会運営委員会

委員会名	委員長	副委員長	委員
運営委員会	吉松 美代	茂吉 隆典	中村 重道・友田 政春・横山 良継

議会選出

- ・ 人吉球磨広域行政組合議会議員 市岡 智恵・高岡 重盛
- ・ 人吉下球磨消防組合議会議員 黒木 正照
- ・ 川辺川総合土地改良事業組合議会議員 茂吉 隆典
- ・ 監査委員 堀川 金泰

特別委員会

委員会名	委員長	副委員長	委員
川辺川ダム・利水対策特別委員会	茂吉 隆典	堀川 金泰	全 議 員
市町村合併問題特別委員会	吉松 美代	茂吉 隆典	中村 重道・友田 政春 横山 良継・小善 満子



黒木 正照 (49歳) ①



中村 重道 (64歳) ①



西本 巳喜男 (55歳) ①



市岡 智恵 (56歳) ②



高岡 重盛 (61歳) ②



吉松 美代 (51歳) ②



茂吉 隆典 (64歳) ④



友田 政春 (71歳) ④



堀川 金泰 (65歳) ⑨



横山 良継 (70歳) ②



小善 満子 (69歳) ③

*写真は議席順
○内は当選回数

平成21年 第6回 相良村議会臨時会議案目録

議案番号	件名
報告第2号	給与返還及び詐害行為取消請求の訴えの確定について
承認第7号	専決処分の承認を求めることについて 専決第7号(平成21年度相良村一般会計補正予算 第2号)【原案承認】
同意第1号	監査委員の選任について【原案同意】
議案第33号	示談と損害賠償の額を定めることについて【原案可決】



6月の行事予定

変更になる場合もあります。

◆保健福祉関係 ●教育委員会ほか

☆毎週木曜日は「読書の日・ノーテレビデー」…テレビやゲームから離れ、読書習慣の基礎がつくれるよう、みんなで積極的な働きかけを行います。

日	月	火	水	木	金	土
	1	2	3	4	5	6
	◆母子健康手帳 交付・両親学 級（受付9:00 ～9:20 役場 1階保健室） ～11:00まで			●読書の日・ ノーテレビデー ◆社会保険出張 相談（受付 9:00～11:30, 13:00～14:30） 多良木町役場		
7	8	9	10	11	12	13
●家庭の日				●読書の日・ ノーテレビデー		
	●総合体育館休館日					
14	15	16	17	18	19	20
	◆母子健康手帳 交付・両親学 級（受付9:00 ～9:20 役場 1階保健室） ～11:00まで	◆幼児歯科健診・ BCG接種 （H16.6.15～7 月生）	◆ちゃちゃクラブ	●読書の日・ ノーテレビデー ◆3～4か月児 健診・BCG接 種（H21.2.6～ 3.5月生） ◆社会保険出張 相談（受付 9:00～11:30, 13:00～14:30） 人吉総合病院	◆6か月児育児 学級（H20.10 月～11月15日 生）	
	●総合体育館休館日					
21	22	23	24	25	26	27
		◆狂犬病予防注 射		●読書の日・ ノーテレビデー		
	●総合体育館休館日					
28	29	30	★6月は村県民税及び固定資産税第1期の納付月です。 納め忘れのないよう便利な口座のご利用を！ ★保育料は毎月納期限内に納めましょう！ 保育料の納期は毎月25日です。 （25日が土・日・祝祭日の場合は、翌日になります。）			
村民ビーチボ ールバレー大会		◆3歳児健診 （H17.10～11 月生）				
	●総合体育館休館日					

平成21年度 介護支援 専門実務研修 受講試験

試験日時：10月25日（日）午前10時開始
 試験会場：（1）熊本学園大学 （2）熊本大学
 受験資格：原則として、保健、医療、福祉の分野で通算5年（一部10年）
 以上の実務経験を有する方（詳細は「試験案内」に記載）
 試験案内の配布期間：6月15日（月）から7月17日（金）まで
 試験案内の配布場所：熊本県社会福祉協議会
 各市町村社会福祉協議会等

【問合せ先】 相良村社会福祉協議会 ☎35-0093

お茶摘み体験



5月7日（木）に相良北小学校の全児童、5月11日（月）に相良南小学校の3年生～6年生とあさひヶ丘の202人がお茶摘み体験をしました。

南小学校児童とあさひヶ丘の参加者は、お茶摘み体験を通じて交流を深めていました。また、北小学校では、収穫したお茶を製茶し、くまがわ鉄道構内で販売しました。



お茶摘み風景（南小学校・あさひヶ丘）



くまがわ鉄道構内での販売風景（北小学校）

募集します

わがやのいちばんでは、子ども（赤ちゃん）の応募をお待ちしています。誕生日の記念などにいかがでしょうか？

【問合せ先】総務課企画財政係
☎35-1030（直通）

わがやのいちばん

るか
星原 瑠佳 ちゃん

平成20年9月生まれ
（上川下）

お父さん 星原 隆宏 さん
お母さん 貴子 さん

元気に育ってほしいです。
（カメラを向けると笑顔になります）



香典返し（4月分）

相良村社会福祉協議会へ（敬称略）

（寄付者）	（区名）
富田 岩 男	（平原）
西 成 道	（新村）
新堀 清 隆	（松馬場）
江嶋 勝 磨	（中央）

相良村の人口と世帯

（4月末現在）

世帯数	1,689世帯
男性	2,450人（1）
女性	2,774人（△3）
合計	5,224人（△2）
（ ）内は、先月末との差	

今回の表紙



4月18日に行われた、新茶摘みモニターツアーの様子です。

県外より約40名が参加し、茶摘み体験や製茶工場の見学等をされました。

