

# とがら

2011

3月

第368号

村長エッセー.....	P 2
トピックス.....	P 3
保健福祉のひろば.....	P 14
お知らせ.....	P 16
カレンダー.....	P 19

シンボル ●村花/フクジュソウ  
●村木/茶 ●村鳥/セキレイ

発行日/平成23年2月24日

編集・発行/熊本県球磨郡相良村総務課

☎0966-35-0211

FX0966-35-0011

ホームページURL

<http://www.vill.sagara.lg.jp/>



# 村長エッセー

相良村長 徳田正臣

## 「似て非なるもの」

月日が経つのはいつものことながら早く感じるもので、もう一か月が経ったのかと思う場面が皆さんにもあると思います。私の場合は、月カレンダーをめくる時や広報さからの蓑毛編集長から原稿を催促される時です。その催促に従い、今月も出張先のホテルのデスクでペンを動かしているところです(・o・)。

☆

ところで、友人との飲み会の場で、言葉の似て非なるものを考える(?)ことがありました。似て非なるものとは、似ているようで全く違うという意味です。

一つ目は、「政治家と政治屋」です。政治家は住民の暮らしをいつも思いそのための仕事をする、まさに政治をする人です。政治屋は住民の暮らしより自分の選挙が心配、あるいは特定の人に動かされ、年中選挙を意識したパフォーマンスをする人です。

二つ目は、「批判と非難」です。批判は、物事に検討を加えて判定、評価すること。非難は人の欠点や過失を取り上げて、責め

ることです。

三つ目は、「知恵と知識」です。知恵とは物事の道理をふまえて適切に振る舞う能力のこと。知識とは、人や物事について抱いている考えや技能のことです。

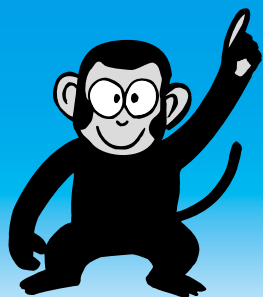
☆

言葉の遊びではありませんが、この3種類の似て非なるものを組み合わせて作文するとなれば、「ただ非難するばかりで知識さえもないある政治屋がとにかくこの世は多すぎる。批判能力をもった知恵もある政治家を私は目指す。」でしょうか。

来月は、統一地方選挙があります。どのような選挙でも、自分たちの目先ではない将来の生活がかかっています。住民の力で政治家を選びましょう。

☆

自然現象とはいえ、新燃岳の噴火は、風向きがどちらであってもそこに住む人たちには大変なことです。そうではありますが、風が人吉球磨に向き、住民生活に影響が出ないことをやっぱり願うものです。



# 有害獣から 農作物を守るために

近年、サル・シカ・イノシシの農作物への被害増加が深刻になっています。

抜本的な対策がない中、以下の点に注意し、集落や地域ぐるみで獣害対策に取り組み、有害獣から農作物を守りましょう。

## ① サルを目撃したら必ず追い払う！ ロケット花火、ゴム銃、大きな音等

・・・人間は怖いものだとして徹底的にサルに教え込み、人間との住み分けを図ります。人間がそのまま素通りするようなことを繰り返すと、サルは人間になれてしまい逃げなくなります。必ず追い払いましょう。

## ② 未収穫農作物等を畑や山林へ放置しない！

・・・サル・シカ・イノシシの絶好の餌場になります。人間が自ら餌付けしているようなもので、そのような農作物は必ず処分するか、土に埋めるようにしましょう。

## ③ 耕作放棄地や藪などを出来るだけなくす！

・・・サル・シカ・イノシシのねぐら、隠れ場所となります。出来るだけ見通しがよい状態にしましょう。

### 有害獣の追い払い用ゴム銃の貸し出しについて

有害獣による農作物被害が年々増加する中、住民自ら追い払い活動を行い、有害獣と人間の住み分けを図る目的で、有害獣の追い払い用ゴム銃の貸し出しを行っています。

四浦地区から川辺地区までの10区の区長さんへ、ゴム銃を10個ずつ配布していますので、有害獣でお困りの方は区長さんへお尋ねください。

また、使用される場合は、各区長さんに取扱上の注意を配布していますので、注意事項を確認のうえ、事故等発生しないよう十分ご注意ください。

なお、野鳥への使用はできませんのでご注意ください。

【問合せ先】 相良村産業振興課林務係 ☎35-1034

# 1年間の無病息災を願って

2月3日  
節分の日



鬼に豆を投げる園児たち(なつめ保育園)



恵方巻にかぶりつく園児たち(あざみ園)

2月3日は節分の日ということで、なつめ保育園では豆まきが行われました。園児たちはそれぞれ手作りのお面かぶり、運動場へ集合。緒方真紀代園長先生が「泣き虫や怒りんぼの鬼を追い出しましょう！」と呼びかけられ、その後豆のまき方の説明がありました。

大きなお面をかぶった鬼が出てくると、園児たちは「鬼は～外！福は～内！」と大きな声で豆をまきました。中には、鬼を追いかけている園児、怖いと言って泣いている園児も見受けられました。たくさんの豆をまき、鬼が逃げていくと、皆嬉しそうな表情で「やったー！鬼さんバイバイ！」と歓声を上げていました。

また、あざみ園では昼食に恵方巻きが出されました。レタスやキュウリ、卵焼きが入った長さ10センチ、幅6センチもある大きな恵方巻を、4歳以上の園児7名が南南東を向きながら大きな口でかぶりついていました。

種まき作業



種の混ぜ合わせ作業



## 葉たばこの種まき

1月30日(日)、JA相良店敷地内の育苗ハウスで、熊本県たばこ耕作者組合ひまわり支部の方々による葉たばこの種まきが行われました。山江村と合同で行われ、計18名の方が参加されました。作業は手作業で行われ、種と肥料とワラ灰を混ぜ合わせたあと、用意された苗床へ均一に蒔られました。種まき後は約1週間で発芽し、温度を20度に保つため暖房管理と毎日当番で水やりが行われます。

支部長の木崎俊充さんは、「昨年より収量がよくなるよう期待を込め、種をまきました。」と話されました。

# 井沢権現社で防火訓練

平成10年に県の重要文化財に指定された柳瀬の井沢権現社で、1月30日(日)文化財防火デーに伴う防火訓練が行われました。

降雪予報の寒い日となりましたが、神社の氏子、地元住民、村消防団2分団、人吉下球磨消防組合、村文化財保護委員など57名が参加されました。

適切な火災通報の方法や消火器、消火栓の使用方法を学んだあと、実際の火災を想定した総合訓練では、発炎筒の煙が上がると携帯電話で消防署へ119番通報の訓練、地元住民と消防団が協力して消火器による初期消火訓練、消火栓や防火水槽を利用した放水訓練が行われ、参加した皆さんは先祖から受け継がれた大切な神社を火災から守ろうと、熱心に訓練に取り組んでいました。



## 相良村光ブロードバンド(インターネット)サービスを始めます

### ～ 加入者募集中 ～

平成23年4月から村が運営する光インターネットサービスを開始しますので、ご利用を希望される方は、申込書を役場総務課へ提出してください。

インターネットを使うと、色々な情報の収集等を行うことができ、とても便利です。

なお、内容について不明な点などありましたら役場総務課(☎35-0211)へご連絡ください。

#### 【サービス概要】

**接続回線**  
最大通信速度※  
100Mbps

+

**メールアドレス**  
世帯人数×2個  
**ホームページ**  
100MB

**月額4,515円**  
(つなぎ放題)

※上り下り最大100Mbpsで接続するベストエフォート型のサービスです。

※最大通信速度は、閲覧するサイトへの接続状況や利用端末によって速度が落ちる場合があります。

## 平成22年度 相良村インターネット体験講習会の開催について

相良村では、次のとおり初心者を対象に開催します。インターネットやパソコン操作の初歩的な内容の講習会です。受講料は無料ですので、お気軽にご参加ください。

コース名	はじめの一步コース	初心者(経験者)コース
講習内容	・インターネット入門体験 ・パソコン簡単操作	・インターネット活用法
開催日	3月10日(木)	3月18日(金)
申込期限	3月7日(月)	3月14日(月)
時間	昼の部(午後2時～) 夜の部(午後7時～)	※それぞれ1～2時間程度
場所	相良村役場 2階 会議室	
対象	村内に住所を有する方(18歳以上の一般の方)	
定員	各コース(昼の部・夜の部)それぞれ10名	
申込・問合せ先	相良村役場総務課(☎35-0211)へお電話にてお申込みください。 ※受付時間: 平日 午前8時30分～午後5時	

# 元気に育て、相良っ子



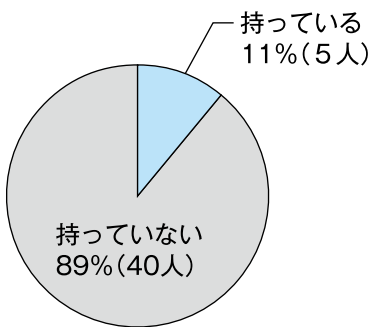
地域学校保健委員会だより

## 健康教育講演会がありました☆

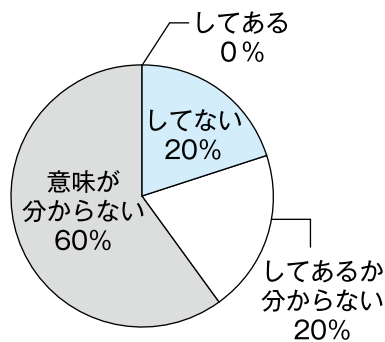
去る1月31日(月)に、相良南・北小学校の6年生を対象に「携帯電話についてみんなで学ぼう」というテーマで健康教育の講演会を開催しました。講師の人吉警察署生活安全課の松原さんにお話ししていただき、携帯電話やインターネットのトラブルについてのDVDを見ることにより、子どもたちは正しい使い方を学ぶことができました。



### 1. 携帯電話を持っているか



### 4. フィルタリングしてあるか



アンケート結果から、子どもたちのほとんどが携帯電話を持っていない状況でした。また、ほとんどの子どもがフィルタリングについての知識がなく、今回の講演会で知ることができたようでした。

フィルタリングとは？：インターネットや携帯電話のサーバー側で制限をかけ、未成年にふさわしくない内容など特定のウェブサイトへアクセスできないようにするもの。

次ページに気を付けてみましょう☆

## 守りたいインターネット 6つの約束

### 1 人を傷つけない。

掲示板やコミュニティサイト、ブログなどに人の悪口を書きこむことや、人がいやがるようなことをしてはいけません。勝手に人の情報をのせることはしないようにしましょう。

### 2 知らない人に自分の情報を教えない。

インターネットで知り合っただけで、どんな人か知らない人に、自分の名前や住所、電話番号、学校名などの個人情報を教えないようにしましょう。また、インターネットにのせるときにも注意が必要です。

### 3 サイトを通じて知らない人と会わない。

出会い系サイトの18歳未満の利用は法律で禁止されています。また、交流を目的としたコミュニティサイトなどを通じて、見知らぬ人と会うことは危険なのでしないようにしましょう。

### 4 人のパスワードを勝手に使わない、教えない。

ネットゲームで相手のアイテムを盗むために、人のIDやパスワードを勝手に使用してログインすることは「不正アクセス」という犯罪になります。また、人に自分のIDやパスワードを教えることもよくありません。ルールを守って遊びましょう。

### 5 すぐに大人に相談する。

インターネットの中でいやがらせを受けたり、困ったことやよくわからないことなどがあるときは、すぐに親や身近な大人に相談しましょう。自分だけで問題を抱えこまないことです。

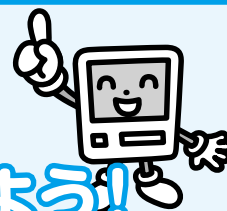
### 6 違法なファイルをダウンロードしない。

音楽や動画を作った人や取っている人に断りなくダウンロードすることは法律で禁止されています。また、ダウンロードによりパソコンがウイルスに感染してしまう危険もあるので、安易なダウンロードはしないようにしましょう。

インターネットは誰でも簡単にゲームしたり、友だちと会話ができ、とても便利なものです。しかし、一方では犯罪につながるような危険な情報があふれています!! 携帯電話を使っている人・インターネットを使っている人、正しく使うことができますか? 右のチェック表で確認してみてください。



## 安全にインターネットを 使えるかな?



## チェックしてみよう!

- 掲示板などで人の悪口は書かない。
- インターネットに人の名前や写真はのせない。
- インターネットで知り合った人に自分の情報は簡単に教えない。
- インターネットに自分や家族の情報を書くときは親に相談する。
- コミュニティサイトなどを通じて、知らない人と会わない。
- 出会い系サイトは利用禁止。
- ネットゲームで相手のIDやパスワードを勝手に使わない。
- インターネットの中でいやがらせを受けたり、困ったりしたら、すぐに大人に相談する。
- ファイル共有ソフトの利用は、大人に相談する。

## 生徒保健委員会 発表 1月19日

相良中学校の生徒集会で、カゼ・インフルエンザ予防について発表をしました。

ウィルスは、セキは3m、くしゃみをする時5mも飛びますが、紐の長さでその距離を表しました。写真は5mです。

うがい・手洗い・室内換気も大切ですが、セキエチケットも守りましょう。



## インフルエンザ情報

1月～2月3日現在、各小中学校のインフルエンザ状況は、下記の通りでした。

- 相良北小 1名
- 相良南小 18名
- 相良中 13名

### 予防のポイント

うがい・手洗い



換気



咳エチケット



マスク



湿度・温度



3月になり、寒さが緩んでくるとはいえ、まだまだ油断大敵です! ご家庭でも、予防に十分努めてください。また、治りかけも大事ですので、ゆっくり休養させてください。

# 「簡単にできるおすすめ朝食レシピ」

相良村食育推進委員会で昨年7月に「朝食に関するアンケート調査」を行った際、『簡単にできる朝食レシピ、朝食作りの時間短縮方法』について、多くの保護者の皆様が悩んでいることがわかり、各ご家庭から朝食レシピの募集を行いました。応募の中からいくつかをご紹介します。

## 簡単にできる朝食レシピ 編



### 朝のスタートはやっぱり『ごはん』!

#### 「まごのやさしか」朝ごはん

材 料	分量(一人分)	作 り 方
ごはん 酢 黒砂糖(砂糖) 塩 ミックスベジタブル ハム ちくわ しいたけの佃煮 かわれ (キャベツ・レタス) のり・ごま 飾り用	茶碗2杯 大さじ2 小さじ1 少々 大さじ2 1枚 1/2本 1枚分 少々 少々	① Aを混ぜ合わせ、ごはんと混ぜ酢飯を作る。 ② ミックスベジタブルはレンジで1分程度加熱しておく。 ③ Bの材料を食べやすい大きさに切っておく。 ④ 酢飯に②③を混ぜ、のり・たまごを上からちらしてできあがり。

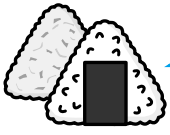
「まごわやさしい」→「まごのやさしか」朝ごはんです。具は夕食の残りやサラダ、たくあんでもできます。酢飯も体にいいですよ!



食物繊維たっぷり「まごわやさしい」食材

- まめ
- ごま
- わかめ
- やさしい
- しいたけ
- いも

食物繊維は腸のそうじをしてくれるよ!



おにぎりにすると、子どもたちも食べやすく、喜ぶます! 前日のおかず(焼き鮭・ひじきの煮物など)をおにぎりの具にアレンジしたり、前夜にマヨネーズと混ぜておくと次の朝が楽ですよ! やっぱり朝は腹持ちのいいごはんですよ!



### 朝から大活躍『たまご料理』

#### たまご+納豆

たまご 1個 納豆 1パック お好みソース・青のり マヨネーズはお好みで	① 卵を溶き、その中に納豆を入れて混ぜる。(たれも一緒に) ② フライパンに油をひき、①を流し入れ、弱火にしてふたをする。 ③ 約3分して、表面がふっくらしてきたらひっくり返してすぐに火を止め、できあがり。
---	---

時間がある時は、ピーマンや小松菜などをみじん切りにして入れます!

#### たまご+チーズ

たまご 2個 チーズ 適量	① 油をひいたフライパンに、溶いたたまごを流し込み、フライパンをゆすりながらさいばしでたまごを混ぜる。 ② 半熟になったら火を弱め、真ん中にとろけるチーズを入れ、オムレツの様に形を整えてできあがり。
------------------	--

フライパンを台ふきの上で2~3回打ちつけると、たまごがはがれやすいですよ。





## 子どもたちが食べやすい、『パン料理』

### ガーリックトースト(トマト・チーズのせ)

食パン 1枚  
 ガーリックマーガリン 適量  
 トマトスライス 3枚  
 とろけるチーズ 1枚

- ① 食パンにガーリックマーガリンをぬり、トマトスライスをのせる。
- ② チーズをのせ、トースターで焼く。

お好みで塩こしょうを少々ふると味が良くなります！



### バナナトースト

食パン 1枚  
 バナナ 1/2本  
 はちみつ  
 バター  
 シナモンシュガー

- ① バナナを5mm幅に切る。
- ② 食パンはバター・バナナ・はちみつをのせ、トーストする。
- ③ 焼き上がったら、お好みでシナモンをふってできあがり。

### スクランブル入りホットサンド風

食パン 1枚  
 卵 1個  
 マヨネーズ  
 ケチャップ 適量  
 塩こしょう

- ① 食パンはトーストし、一辺だけ耳を切り、切れ込みをいれ、ポケットを作る。
- ② 温めたフライパンに卵を割り入れ、マヨネーズ・塩こしょうを入れ、一気にかきまぜ、スクランブルエッグを作る。
- ③ ケチャップであえたスクランブルエッグをパンのポケットに入れ、できあがり。

食べるのに時間のかかる子どもにぴったり☆



### スクランブルトースト

食パン 1枚  
 卵 1個  
 スライスチーズ 1枚  
 コーン(缶詰)大1  
 ツナ(缶詰)大1-A  
 マヨネーズ 大1  
 塩コショウ 少々  
 パセリ 少々  
 (生でも乾燥でも可)

- ① 卵はよく溶いて、レンジで2~3分温める。固まったら混ぜてスクランブルエッグにする。
- ② ①にAを混ぜ、食パンにのせる。
- ③ スライスチーズときざみパセリをのせ、トースターで3分ほど焼いてできあがり。

スクランブルエッグは半生がおいしいです。前日の夜に具を作っておくと朝が楽です！



## 栄養いっぱい『やさい料理』

### 簡単すぎる野菜のポトフ

ベーコン  
 冷蔵庫の残り野菜  
 (じゃがいも・玉ねぎ・にんじん・キャベツなど)  
 塩  
 油  
 全適量でOK

- ① フライパンに油をひき、ベーコンがカリカリになるまで炒め、ペーパーで油をふきとる。
- ② 切った野菜を鍋に直接入れ、塩をふり塩もみするように混ぜる。(10分ふたをしてそのままおく) 鍋にベーコン・水を入れ、煮る。

切った野菜を鍋にいれ塩もみしておくと、野菜の水分もよく出るので、ベーコンのだしと野菜のうまみだけで、おいしく仕上がります。洗い物も少なくてすみます！



### 栄養満点ジュース

りんご 1/4個  
 にんじん 2cm  
 バナナ 1/4本  
 牛乳 200cc

- ① 材料を全部マジックブレード(すりおろし器・ジューサー・ミキサー等)で混ぜ、できあがり。

バナナが入るので、にんじんのにおいもあまり気になりませんよ！





# ホットケーキミックス活用術

## ホットケーキミックス+きざみ野菜

ホットケーキ  
ミックス 20g  
ほうれん草 5g  
チーズ 5g  
卵 小さじ1  
牛乳 大さじ1  
6cm アルミカップ

- ① ほうれん草はゆでてきざみ、にんじんはすりおろす。チーズは1cm角に切る。
- ② ボールに卵・牛乳を混ぜ、ホットケーキミックス、ほうれん草、にんじん、チーズの順に加えて混ぜ、生地を作る。
- ③ アルミカップの八分目まで②の生地を入れ、蒸し器(強火)で8~10分蒸す。



他の野菜でもできますよ!

## ホットケーキミックス+野菜ジュース

ホットケーキ  
ミックス 150g  
卵 1個  
野菜ジュース 100cc  
チーズ・レタス・ベーコンはお好みで

- ① ボールに材料を入れ、よく混ぜる。
- ② フライパンに油をひき、①の生地を流しいれ、3分ほど蒸し焼きし、裏返して2分ほど焼く。
- ③ 2枚1組にし、チーズ・レタス・ベーコンなどはさみ、ハンバーガーにし、できあがり。



シロップやホイップクリームをかけてもおいしいです。生地をたこ焼き器で焼いて食べるのも楽しいですよ!

## ホットケーキミックス+魚肉ソーセージ

ホットケーキ  
ミックス 40g  
卵 1/2個  
水 適量  
魚肉ソーセージ 1/2本

- ① ソーセージ以外を混ぜ合わせトロトロ状態にする。
- ② 魚肉ソーセージを4等分にし、生地に入れる。
- ③ 油で1~2分揚げる。

ミニアメリカンドッグです。②まで前日の夜にしておく、朝から揚げるだけです。ケチャップをつけて食べます。



## 朝食作りの時間短縮方法 みそ汁 編



前日の夜  
できることはしておく!

例えば・・・  
野菜の下ゆでをしておく  
野菜は煮えやすいように小さく切る  
鍋に野菜・豆腐・溶いた味噌をセットしておく  
だしをとっておく など

朝、コンロで温めるだけ!

## 朝食作りの時間短縮方法 レンジ 編



レンジを活用すると  
時間短縮! 洗い物減!

- ☆野菜の加熱はレンジで!
- ☆目玉焼きをレンジで作る
- ① 深めの耐熱容器の内側を少し水でぬらしておく
- ② 卵を割り入れ、塩こしょうをふる
- ③ 卵の黄身につまようじで穴をあける
- ④ レンジに1分間ほどかける

レンジを活用すると、時間短縮だけでなく、洗い物も少なくて済みますよ!!

アイデアいっぱいのご応募ありがとうございました。  
栄養のある朝食を食べさせて子どもを学校へ送り出したい! 朝食作りに悩んでいるご家庭のヒントになればと思います。



# 給食室から『こんにちは!』



だんだん春らしくなってきました。3月は卒業式があります。中学3年生にとっては、9年間食べた給食も卒業します。この9年間で心も体も大きく成長したと思います。給食では、それぞれの発達段階に合わせて、量や栄養量も変えています。



	小学校1・2年生	中学3年生
ご飯の量	140g	220g
		

## 給食週間のメニューから

相良産の食材を使った **サガラッパランチ**

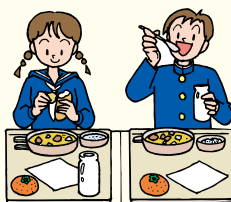


米粉パン  
 サガラブシチュー  
 ちくわの茶衣揚げ  
 四浦こんにゃくのサラダ  
 ミニトマト  
 牛乳

相良村にはおいしい食材がたくさんあります。給食を思い出す時に、ふるさとの味や食材を思い出すような給食作りに取り組んでいきたいと思えます。

## 中学3年生、給食人気メニューランキング5

1 コロッケ



じゃがいものコロッケ以外に、かぼちゃ・里芋のコロッケ、カレー味・コーン味と色々なコロッケが登場しました!

2 たこめし



3 揚げパン



4 ハンバーグ



5 ポテトサラダ



## 文化協会の紹介

# 木目込人形愛好会

現在会員は8名で、主に干支を毎年つくっていきます。ちなみに今年は卯年で色々な作品ができました。また、お祝いなどにそれぞれ作り贈ったりもしています。

皆、お人形さんが好きな人ばかりで会員の「和」が一番の重きにあります。2か月に1回程お茶を頂きながら情報交換をやっています。

興味のあられる方はご一緒にいかがでしょうか。



【連絡先】 35-0462 (田村)

## 学校保健委員会だより

私は、小学校2年生の時小児喘息で2ヶ月あまり入院しました。それ以来中学校を卒業するまで突然起きる発作に怯えながら生活しました。冬の季節、天草にもたまに雪が積もることがあり、近所の子どもは楽しそうに遊んでいるのに私は家の中でじっとしていなければならなかったことを今でも鮮明に覚えています。運動を制限された上に1日かけて30キロ離れた本渡の病院にバスで通院することが度々あり、学校を何日休んだことかわかりません。近所の親戚からは、「わが(お前の)体には1万円札ばいくら張っても張り切れんごつ金んかかっとなぞ。親に感謝せんばな。」と耳にたこができるくらい言われました。子どもながらに自分のせいで体が弱いのではないのと思いつつも、親戚が言っていることもわかっていました。

50歳を過ぎて、自分の今の健康は家族やお世話になった病院のおかげだと改めて感謝しています。人の健康は、自分で努力して保つことができる場合もあると思いますが、一旦病気になると自分の努力だけでは治すことは

## 「親に感謝せんばな。」

相良南小学校長 尾崎 光正

難しいと思います。どうしても家族や病院のお世話にならなければなりません。自分が健康でいられるのは、家族や周りの人たちのおかげだと思います。

ところで球磨管内の学校では、学期末に無欠席の児童生徒を皆勤賞という名前で表彰する慣習があるようです。病気や怪我をせずに1日も学校を休まなかったということはそれだけですばらしいことです。でも私は、表彰を受けることより健康な子どもも今病気にかかって不安な毎日を送っている子どももみんな、学校に行くことができることだけでも幸せであることを家族や周りの人たちに感謝することの方が大切である気がするのです。

今年88歳になる母は、私が天草に帰るたびに「酒を飲み過ぎるなぞ」「風邪をひかんようにせんば」と、今でも自分のことより私のことを心配してくれます。親戚が耳にたこができるくらい言っていた「親に感謝せんばな。」の言葉の重みを今つくづく噛みしめています。

# 相良村役場 産業振興課紹介



## 産業振興課長 坂口 和良

今回は、産業振興課をご紹介します。  
産業振興課は、農政耕地係5名・林務係2名と私を含めて合計8名で、農業・林業・水産業・商業・工業・観光事業など、多岐にわたって業務を行っています。  
近年の様々な産業の低迷や有害鳥獣の被害など、私たちを取り巻く難題は数多くありますが、課員一丸となって業務に取り組んでいますので、よろしくお願い致します。  
それでは、私の仲間をご紹介します。



## 林務係長 和田 耕

担当業務  
・村有林に関する事  
・森林施業計画に関する事  
・森林整備地域活動支援交付金関係  
・各種補助事業に関する事  
・各種林業関係計画など



## 林務係 参事 佐竹 竜一

担当業務  
・鳥獣害対策に関する事  
・治山事業に関する事  
・保安林事業に関する事  
・特用林産に関する事  
・林業総合センター管理関係など



## 農政耕地係長 川邊 俊二

担当業務  
・茶・たばこの振興に関する事  
・国営利水事業に関する事  
・耕作放棄地対策に関する事  
・グリーン・ツーリズム関係  
・茶湯里施設の管理など



## 農政耕地係 参事 富永 得治

担当業務  
・戸別所得補償制度に関する事  
・中山間地域等直払制度関係  
・農業制度資金に関する事  
・相良農作業サービス事業に関する事など



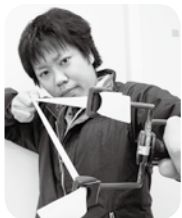
## 農政耕地係 参事 永椎 和寿

担当業務  
・農地・水・環境保全向上事業関係  
・地域営農組織に関する事  
・農業農村整備事業に関する事  
・環境保全型農業に関する事  
・堤公園、構造改善センター管理など



## 農政耕地係 主事 山口 貴恵

担当業務  
・農業振興地域整備計画関係  
・担い手支援事業に関する事  
・認定農業者に関する事  
・女性農業者に関する事  
・新規就農者に関する事など



## 農政耕地係 主事 濱田 清志郎

担当業務  
・観光(サガラツバ祭等)関係  
・畜産、家畜防疫(口蹄疫、鳥インフルエンザ等)に関する事  
・野菜、果樹に関する事  
・中小企業に関する事など

## 2010年世界農林業センサスの速報(相良村のデータ)

- 農林業経営体数 383戸(うち専業農家 117戸)
- 耕地面積 (田) 428ha (畑) 209ha (樹園地) 164ha (総面積) 801ha
- 林業経営体 41戸

## 相良村総合型地域スポーツクラブ



## 会員募集

相良村総合型地域スポーツクラブ設立準備委員会・相良村教育委員会

相良村総合型地域スポーツクラブが4月から始まります。  
クラブ名は、公募の中から「茶れんじクラブ」と名付けられました。  
スポーツ種目は、バレーボール、バドミントン、ゴルフ、野外活動の4種目で、会費制で運営し、入会いただいた方は、どの種目にも自由に参加できます。  
「何か運動をしたいけど皆にはついていけない。」という方でも、自分の体力に合わせて無理なく続けていける生涯スポーツのクラブで、スポーツを楽しむことが第1の目標です。  
入会には、配布してあります申込書に会費と保険料を添えてお申し込みください。  
気軽に参加して、さわやかな汗を流しましょう。初心者の方大歓迎です。

【問合せ先】相良村教育委員会

# 保健福祉のひろば

お問い合わせは 保健福祉課（直通） ☎35-1032  
 国保係一内線25 戸籍係一内線29 保健係一内線26  
 福祉係一内線24・28まで

## 3月小児科在宅当番医

○ 受診時間 午前9時から午後5時まで ○

6日(日)	人吉総合病院小児科	22-2191
13日(日)	たかはし小児科内科医院	24-2222
20日(日)	増田クリニック	22-3570
21日(祝)	公立多良木病院小児科	42-2560
27日(日)	やまむら医院	45-0005

※受診される場合は、医療機関へ連絡してください。

## 介護保険からのお知らせです

### 社会福祉法人等による生計困難者に対する利用者負担軽減制度

この制度は、低所得で生計が困難であると認められた方について、介護サービスを提供する社会福祉法人などが、利用者負担額を軽減する制度です。軽減を受けるためには村への申請が必要です。

対象者	次の要件にすべて該当する方 ① 村民税非課税世帯 ② 年間収入が単身で150万円、世帯員が1人増えるごとに50万円を加算した額以下 ③ 預貯金等の額が単身世帯で350万円、世帯員が1人増えるごとに100万円を加算した額以下 ④ 日常生活に必要な資産以外に活用できる資産がないこと ⑤ 負担能力のある親族等に扶養されていないこと ⑥ 介護保険料を滞納していないこと
軽減対象サービス	ホームヘルプサービス、デイサービス、ショートステイ、特別養護老人ホームなど
軽減内容	利用者負担額、食費、居住費の1/4（老齢福祉年金受給者は1/2）を軽減

\* 申請の際は収入および預貯金額確認のため、世帯全員の通帳などの写しを提出していただく必要があります。

【申請・問合せ先】福祉係（☎35-1032）

## 第10回 熊本県障がい者スポーツ大会について

第10回熊本県障がい者スポーツ大会が下記により開催される予定です。

### 1. 大会期日等(予定)

(1)平成23年5月15日(日)

- 陸上・・・熊本県民総合運動公園陸上競技場（KKWING）
- アーチェリー・・・熊本県民総合運動公園アーチェリー場
- 卓球（STT含む）・・・熊本県身体障がい者福祉センター体育館
- フライングディスク・・・熊本県民総合運動公園A多目的グラウンド
- ボウリング・・・マスターズボウル熊本

(2)平成23年5月22日(日)

- 水泳・・・熊本総合屋内プール（アクアドームくまもと）

### 2. 参加選手資格

- (1)県内に住所を有する者又は県内の施設、学校等に在籍している者
- (2)年齢13歳以上(平成22年4月1日現在)
- (3)身体障がいの部…身体障害者手帳所持者
- (4)知的障がいの部…療育手帳所持者又は取得の対象に準ずる障がいのある者

3. 参加申込書提出期限 平成23年3月10日(木)

【問合せ先】福祉係 ☎35-1032

## 自死遺族支援を考える講演会並びに 交流会に参加しませんか(無料)

ご自身も自死遺族で、現在NPO法人自死遺族支援ネットワークReの理事長として全国的に活躍されている山口和浩さんをお迎えし、講演会を開催します。

- 【対象者】** ○家族や大切な方を自死(自殺)で亡くされた方  
(自殺された方の親、配偶者、兄弟姉妹、子ども、その他身近な関係にある方)  
○自死遺族支援に関心があり、支援に携わる機会がある方

- 1. 内 容** (1)講演会 テーマ「わからない。でも、わかりたい。」  
講師 NPO法人自死遺族支援ネットワークRe理事長 山口 和浩 さん  
(2)交流会  
※交流会については、講演会終了後(3時30分～4時30分)講師等を交え、  
**御遺族のみ**で行います。
- 2. 開催日時** 平成23年3月15日(火) 午後1時30分～午後4時30分
- 3. 場 所** アンジェリーク平安(講演会：1階マリアージュ、交流会：1階弥生)  
(人吉市宝来町1340-7 ☎22-5131)
- 4. 参加方法** 当日、直接会場へお越しください。

## 3月1日(火)～3月7日(月)は 子ども予防接種週間です

4月からの入園・入学に備えて、必要な予防接種をすませ、病気を未然に防ぎましょう。  
また、現在、中学1年生、高校3年生に相当する年齢で、平成22年4月以降、2回目の麻しん・風しんの予防接種をまだ受けていない方も、是非この機会に受けましょう。  
人吉球磨では以下の医療機関で受けることができます。

- たかはし小児科内科医院** 担当者：高橋 耕一  
期日：1日(火)、3日(木)、4日(金)、5日(金)、7日(月) ※5日は午後のみ
- 増田クリニック** 担当者：増田 隆二  
期日：1日(火)、2日(水)、3日(木)、4日(金)、5日(土)、7日(月)

【問合せ先】保健係

相良村子育て応援事業

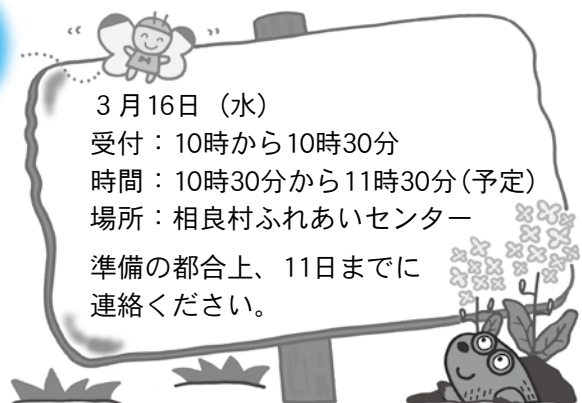
## ちやちやクラブ だより



早いですね～今年度最後の月となりました。

大きく成長していくのを見守るのが嬉しい反面、寂しくもなります。

来年度もぜひ2人目3人目の子どもさん お待ちしています。途中からでもかまいません。ぜひお友達を誘って気軽に参加してください。



3月16日(水)  
受付：10時から10時30分  
時間：10時30分から11時30分(予定)  
場所：相良村ふれあいセンター  
準備の都合上、11日までに  
連絡ください。

【問合せ先】福祉係 ☎35-1032

## 自衛隊募集採用試験のお知らせ

### 【自衛隊幹部候補生（一般・技術）】

- 受験資格 大卒（見込み含む。）22歳以上26歳未満の者
- 受付 2月1日（火）～ 5月6日（金）
- 試験日 5月14日（土）筆記試験  
5月15日（日）筆記式操縦適性検査（飛行要員希望者のみ）

### 【自衛隊幹部候補生（歯科・薬剤科）】

- 受験資格 ①歯科幹部候補生 大卒（見込み含む。）20歳以上30歳未満の者  
②薬剤幹部候補生 大卒（見込み含む。）20歳以上28歳未満の者
- 受付 2月1日（火）～ 5月6日（金）
- 試験日 5月14日（土）筆記試験

### 【医科・歯科幹部自衛官】

- 受験資格 医師免許又は歯科免許を取得している者
- 受付 2月1日（火）～ 5月6日（金）
- 試験日 5月20日（金）

### 【自衛隊一般曹候補生】

- 受験資格 18歳以上27歳未満の者
- 受付 2月1日（火）～ 5月6日（金）
- 試験日 5月21日（土）

### 【予備自衛官補（一般公募）】

- 受験資格 18歳以上34歳未満の者
- 受付 1月11日（火）～ 4月6日（水）
- 試験日 4月15日（金）、16日（土）、17日（日）、18日（月）※（注）いずれか1日を指定されます。

### 【予備自衛官補（技能公募）】

- 受験資格 18歳以上で（衛生、語学、整備、情報処理、通信、電気、建設）の  
国家免許資格等を有する者
- 受付 1月11日（火）～ 4月6日（水）
- 試験日 4月15日（金）、16日（土）、17日（日）、18日（月）※（注）いずれか1日を指定されます。

【問合せ先】自衛隊熊本地方協力本部 人吉地域事務所 ☎22-4704

※県外在住の方で受験を希望される方も受験は可能です。

## 国税専門官採用試験のお知らせ

- 受験資格 ①昭和57年4月2日～平成2年4月1日生まれの者  
②平成2年4月2日以降生まれで大学を卒業した者、  
平成24年3月までに卒業見込みの者及び人事院が同等と認める者
- 受付期間 4月1日（金）～ 4月14日（木）
- 第1次試験日 6月12日（日）
- 受験案内等の請求方法 返信用封筒（角形2号、140円分（国税専門官については120円分）  
の切手貼付、あて先・請求試験名明記）を同封した封筒に、請求する試験名を朱書きし、  
下記問い合わせ先へ送付してください。

### 【問い合わせ先】人事院九州事務局第二課試験係

〒812-0013 福岡市博多区博多駅東2-11-1 ☎092-431-7733 FAX092-475-0565



# 設置しましたか？ 住宅用火災警報器！

※期限が迫っています。

住宅火災による焼死者の増加を踏まえ、平成18年6月1日から住宅用火災警報器の設置が義務化され、既存住宅にあっては5年間の猶予期間を設け、平成23年5月31日までに設置をすることとしていましたが、残りの期限が迫ってきています。

住宅火災によって亡くなる方の多くは就寝中の火災で、特に高齢者の占める割合が高くなっています。

住宅用火災警報器は、火災の際に発生する煙等をいち早く感知し、警報ブザー等で知らせますので、早めに避難することができます。取り付ける場所は寝室となっていますが、2階に寝室があれば2階寝室と階段上部にも必要となります。

取り付ける位置は、天井に設置する場合は壁から60cm以上離し、壁に設置する場合は、天井から15cm以上50cm以内の位置に取り付けます。また最近は、取り付けている部屋全体に警報ブザーを連動する設置効果が極めて高い機種もあります。

今一度、「命の大切さ」「火災の怖さ」を認識いただきまして、大切な命を火災から守るために住宅用火災警報器を設置しましょう。

また、人吉下球磨消防組合におきましては、取り付けが困難な高齢者等の世帯に対し、職員ボランティアによる取り付けサポートを実施しています。取り付けを希望される場合や、問い合わせにつきましては下記の消防署及び最寄りの各分署へ連絡してください。

【連絡先】 人吉下球磨消防組合 (☎22-5241)

東分署 (☎38-0119)      西分署 (☎32-0119)

北分署 (☎37-2119)      中分署 (☎24-1243)

## 森林の立木を伐採するときには届け出が必要です

立木を伐採するときは、事前に「伐採及び伐採後の造林の届出書」を提出することが法律で義務づけられています！！



### 伐採及び伐採後の造林届出はなぜ必要なの？

市町村森林整備計画に従った適切な施業をするためです。

伐採及び伐採後の造林届出は、森林の伐採及び伐採後の造林が市町村森林整備計画に適合して適切に行われ、健全で豊かな森林を作ることができるよう届出していただくものです。

### 誰が届出を行うの？

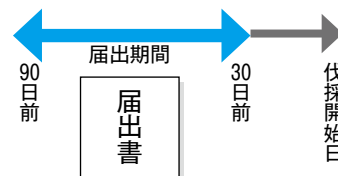
森林所有者や立木を買い受けた者などです。

例えば、以下のとおりです。

- 森林所有者（自分で、あるいは請負によって伐採する場合）
- 森林所有者と立木買い受け者〈連名〉（伐採業者などが森林所有者から立木を買い受けて伐採する場合）

### 届出の時期はいつ？

伐採を始める90日から30日前までです。



### 届出の提出先は？

伐採する森林がある市町村長です。

### 届出をしないとどうなるの？

30万円以下の罰金に処せられます。  
(森林法第207条)

※詳細は、産業振興課林務係へお問い合わせください。

# 相良村奨学資金貸与のご案内

相良村では、向学心に富み、有能な素質を有する学生又は生徒であって、経済的理由により修学が困難な方に対し奨学資金を貸与しています。

## 1. 対象者

- (1) その者が一にする生計の主たる維持者が、相良村内に居住していること。
- (2) 心身が健全で、学力が優れていること。
- (3) 学資の支弁が困難であること。
- (4) 独立行政法人日本学生支援機構その他教育委員会規則で定められている法人から、現にそれぞれの育英資金などの貸与に相当する学資の貸与を受けていない者であること。
- (5) 貸与した奨学資金の返還が確実であると認められること。

## 2. 資金の種類及び貸与金額

種類	一 般 貸 与				入学支度金貸与
区分	大学又は専門課程に在学する者 (高等専門学校の第4学年以上の学年に在学する者を含む)		高等学校に在学する者(高等専門学校の第1学年から第3学年までに在学する者を含む)、中等教育学校の後期課程に在学する者		私立の高等専門学校又は私立の高等学校及び中等教育学校の後期課程に入学した者
貸与金額	国立及び公立	月額30,000円	国立及び公立	月額15,000円	一時金50,000円
	私立	月額40,000円	私立	月額20,000円	

## 3. 貸与条件

- (1) 貸与利率：無利子
- (2) 返済期間：大学等卒業の日、専門課程の修了の日から1年を経過した日の属する月の翌月から貸与期間に2を乗じた期間  
(例) 4年大学で4年間貸与した場合… $4年 \times 2 = 8$ 年間で返還
- (3) 返済方法：年賦、半年賦又は月賦

## 4. 申込方法

- (1) 申込書の受付は、平成23年3月1日から3月22日までとします。
- (2) 申請書類は、平成23年2月24日から教育委員会で交付します。

## 5. 貸与決定

- (1) 奨学生(貸与)の決定は、奨学生選考委員会に諮り、平成23年4月22日頃までに決定する予定です。

【問合せ先】 教育委員会 ☎35-1039

# 3月の行事予定

変更になる場合もあります。

◆保健福祉関係 ●教育委員会ほか

☆毎週木曜日は「ノーテレビデー・ノーゲームデー」テレビやゲームから離れ、生み出された時間を学習や読書、家族団らんなどの時間としましょう。

日	月	火	水	木	金	土
★3月は国民健康保険税第11期・固定資産税第4期の納付月です。納め忘れないよう便利な口座のご利用を！		1	2	3	4	5
6	7	8	9	10	11	12
●家族団らんの日 ●第9回健康ウォーキング大会	◆母子健康手帳交付・両親学級（受付9:20～9:30 役場1階保健室）  ●総合体育館休館日			●ノーテレビデー・ノーゲームデー ◆人吉保健所精神保健相談（こころの健康相談）※要予約 受付：14:00～15:00 場所：多良木町保健センター ●インターネット体験講習会 [はじめの一歩コース]	◆6か月育児学級（H22.6～7月生）	
13	14	15	16	17	18	19
●中学校卒業式			◆ちゃちゃクラブ	●ノーテレビデー・ノーゲームデー ◆3～4か月児健診・BCG接種（H22.11.6～12.5生） ◆年金出張相談 ※要予約 場所：人吉総合病院	●インターネット体験講習会 [初心者（経験者）コース]	
20	21	22	23	24	25	26
	●春分の日 ●相良三十三観音 春の一斉開帳			●ノーテレビデー・ノーゲームデー ◆年金出張相談 ※要予約 場所：人吉カルチャーパレス ◆献血（場所：①役場 10:00～12:30 ②球磨酪農農業協同組合 14:00～16:00） ●小学校卒業式	◆1才6ヵ月児健診（H21.5.13～8.25生） ◆人吉保健所精神保健相談（こころの健康相談）※要予約 受付：14:00～15:00 場所：人吉保健所	
27	28	29	30	31	★保育料は毎月納期限内に納めましょう！ 保育料の納期は毎月25日です。（25日が土・日・祝祭日の場合は、翌日になります。）	
	●総合体育館休館日					

## 後期高齢者医療保険料の納め忘れはありませんか？

### ◆保険料を滞納したとき…

特別な理由がなく保険料を滞納したときには、通常の保険証より有効期限の短い短期被保険者証が発行されます。また、滞納が1年以上続いた場合には保険証を返還してもらい、資格証明書が交付されます。資格証明書でお医者さんにかかるときには、医療費をいったん全額自己負担していただきますが、あとから役場に申請すると自己負担分を除いた額が特別療養費として支給されます。

【問合せ先】 国保係

# 球磨郡町村対抗青年団駅伝大会 相良村Aチームが優勝!

1月30日、寒空の下、第41回球磨郡町村対抗青年団駅伝が開催されました。あさぎり本庁舎南側をスタート、ゴールとする8区間19.16キロのコースで行われました。郡内7町村から8チーム、オープン参加8チームの計16チームが参加し、相良村青年団からもA、Bチームの2チームが参加。Aチームは1区から先頭を走り、見事、優勝を飾りました。タイムは2位の湯前町に2分以上の差をつけ、1時間11分44秒でした。

団員の皆さんは「また来年も優勝して2連覇を目指します!」と意気込みを語られました。



## 献血のお知らせ ~村内2か所で実施します~

- と き 平成23年3月24日(木)
- 場所・受付時間 相良村役場・・・午前10時～午後0時30分  
球磨酪農農業共同組合・・・午後2時～午後4時



\*医療技術の進歩により400mlの需要が伸びているため、400mlのみの献血になります。  
\*輸血用血液の安全性を確保するため、本人確認を行っております。免許証または保険証をご持参ください。  
\*英国に渡航された方はお申し出ください。 **皆様の温かいご理解とご協力をお願いします。**

【問合せ先】相良村役場 保健福祉課 ☎35-1032

### 広報さがら 2月号 訂正のお知らせ

P3 平成23年相良村成人式の記事において、誤りがありましたのでお詫びして訂正いたします。

訂正箇所：11行目 ピンチをチャンスに変えて日々昇進して参ります  
(誤) 日々昇進 → (正) 日々精進

## わがやの いちばん

とよおか つぐみ  
**豊岡 亜珠 ちゃん**  
平成21年10月7日生  
(中央)

お父さん 俊光 さん  
お母さん 秀美 さん

たくさんお友達を作ってね。



### \*\* 募集します \*\*

わがやのいちばんでは、子ども(赤ちゃん)の応募をお待ちしています。誕生日の記念などにいかがでしょうか?

【問合せ先】総務課  
☎35-0211

### 今回の表紙



専徳寺に飾られているひな人形の写真です。「人吉球磨は、ひなまつり」の会場のひとつとなっており、ご住職がひとつひとつ集められた約3000体のひな人形が一堂に展示されています。是非お立ち寄りください(展示は3月31日まで)。

### 相良村の人口と世帯

(1月末現在)

世帯数 1,678世帯(+2)  
男 2,406人(△3)  
女 2,733人(+3)  
計 5,139人(0)

( )内は、先月末との差

### 香典返し(1月分)

相良村社会福祉協議会へ(敬称略)

(寄付者)	(区名)
深澤 静子	(中四浦)
永尾 俊春	(十島)