



# よがら

2013  
6月  
第395号

村長エッセー.....	P 1
地域づくり事業活動報告...	P 3
平成25年度予算.....	P 5
むらのわたい.....	P 7
保健福祉のひろは.....	P 12
お知らせ.....	P 17
カレンダー.....	P 20



# 村長エッセー

相良村長 徳田正臣

## 「泣いた赤おに」

萌えるような新緑もちょっと落ち着いてきた感じがする今日この頃です。花より団子ではないですが、この時季になるとふと口に出る俳句。それは青葉を見てではなく早朝のホトトギスの鳴き声を耳にしてでもなく、スーパーから女房がカツオの刺身を買ってきたとき焼酎飲みながら思い出す俳句です。

「目には青葉 山時鳥(やまほととぎす)  
初鯉(はつがつお)」

江戸時代の俳人・芭蕉の友人である山口素堂が詠んだものです。季節の風物詩、素晴らしさをそのまま詠みこんだものです。

☆

こないだ押入れの段ボールを片付けていたら、子どもたちに読み聞かせしていた絵本が出てきました。20年前のものとなりますが、子どもの「手あか」がついて汚れたり、かじって「よだれ」なんかがついているようなものばかり。この年になっても絵本は読んでみると面白いもので「いないいないばあ」なんて昔を思いだしニタニタしながら読んだかもしれないし、息子も娘も「とんとんとめてくださいな」を読み聞かせしてから寝てきました。「泣いた赤おに」は涙が出る話です。

これは村人と仲良くなりたい赤鬼が「心のやさしい鬼の家です。どなたでもおいでください。おいしいお菓子がございます。」と看板を立てますが村人は喰われてしまうと誰も

近寄らない。そこで友達の青鬼が「僕が村で大暴れするからそこで赤鬼くんは村人を助ければいいよ」と。…赤鬼はめでたく村人と仲良くなりました。ある日、赤鬼が青鬼の家に行ったら貼り紙がありました。「赤鬼くん、人間たちと仲良くして、楽しく暮らしてください。もし、ぼくが、このまま君と付き合っていると、君も悪い鬼だと思われるかもしれません。それで、ぼくは、旅に出るけれども、いつまでも君を忘れません。さようなら、体を大事にしてください。どこまでも君の友達、青鬼。」…絵本は子どもたちだけのものではありません、大人もいろいろな感動・考えさせられるものがあります。

☆

4月21日は村議会議員選挙の投開票でした。当選された10名の議員の方にはその日のお祝いと今後の村政運営についてのご協力を失礼ながら夜中までお願いして回りました。5月8日は議員としての4年間の村づくりのスタートである初議会でした。その議会において私は改めて「議会と執行部は車の両輪。お互い村民のために努力しましょう！」と挨拶したら、議員の一部から「議会は前に進もうとするが、村長はパンクしてる」との声。私も完全な人間ではありません。ここでさらに改めて申し上げますが、村民目線の村政運営を議会の協力のもと行いたいと思いますのでよろしくお願いいたします。

# 6月は土砂災害防止月間

災害から身を守るのは日頃の備えと  
早めの避難です!!

これからは梅雨に入り、雨の多い季節。土石流、地すべり、がけ崩れなどの土砂災害は、主に雨が引き金となって発生します。みなさんの自宅、職場の周りに土砂災害危険箇所はありませんか。事前に危険な箇所を確認し、防災情報を収集するなど「日頃の備え」を万全にし、いざとなったら「早めの避難」を心がけましょう。

なお、危険な箇所の確認方法など、詳しくは「相良村防災マップ」をご覧ください。

【問合せ先】 役場総務課 行政係 ☎35-0211  
産業振興課 林務係 ☎35-1034

熊本県の防災情報を見ることができます!



PC向け：防災情報ホームページ

<http://cyber.pref.kumamoto.jp/bousai/>

携帯向け：統合型防災情報ホームページ

<http://www.mobile.bousai.pref.kumamoto.jp>

## 危険を知らせる前ぶれと災害の特徴

### 土石流

山や谷の土、砂、石などが、梅雨の長雨や台風の大雨による水と一緒に、ものすごい勢いで流れてくるものを土石流といいます。

(危険の前ぶれ)

- 山鳴りや立ち木の裂ける音、石のぶつかりあう音などが聞こえる。
- 雨が降り続けているのに川の水位が下がる。
- 川の水が急に濁ったり、流木が混ざりはじめる。

### がけ崩れ

雨や雪解け水などが、がけの中にしみ込んで、突然、崩れ落ちるのががけ崩れです。地震で起こることもあります。崩れそうな様子があまりなかったのに急に崩れ、逃げる時間もなく人が死んでしまったり、家がこわされたりします。

(危険の前ぶれ)

- がけからの水が濁る。
- がけに亀裂が入る。
- 小石がバラバラ落ちてくる。

### 地すべり

地すべりは広い範囲にわたって起こるのが特徴です。ふつう地すべりはゆっくり動きますが、突然一気に数メートルも動くことがあります。たくさんの家や田畑、道路などが壊されてしまいます。

また、地すべりによってせき止められた川の水が下流に一気に流れて、大災害をもたらすこともあります。

地面は、かたさや種類の違う土や石が、いくつもの層になって積み重なってできています。大雨が降り続けると地下に水がたくさんしみ込み、水を通しにくい粘土層の上に水がたくさん溜まります。するとその力に持ち上げられて粘土層をさかいに上の地面がゆっくりと動き出します。これが地すべりです。

(危険の前ぶれ)

- 地面にひび割れができる。
- 水面や井戸の水が濁る。
- 斜面から水が噴き出す。

### 避難する前に・・・

- ラジオやテレビなどの気象情報をチェックする。
- 非常持ち出し品の用意、飲料水や食料品を確保する。
- 停電に備えて懐中電灯や携帯用ラジオを準備しておく。
- 日頃から家族全員で避難場所や避難する道順を決めておく。



災害から身を守るためには、情報に気を配り、避難場所、避難経路を確認しておきましょう!

平成23年度にスタートした「相良村地域づくり事業補助金」。2年目の今年度は、12行政区が事業を実施しました。今月号は4行政区の活動を紹介します。

## 上園区地域づくり委員会

### <事業内容>

- 環境美化作業(除草作業等)
- 地域住民交流会(もぐら打ち等)
- 伝統文化保存継承事業
- ホタル育成事業(養殖所作り等)

### <実施時期>

平成24年6月～  
平成25年3月

### <補助金額>

202,000円



ホタルの群生地として知られる上園区。減少するホタルを育成しようと、ホタル養殖の先進地を視察。水路側に設置した養殖所で育成を行っている。



村道や上園観音周辺の除草作業。秋の一斉開帳の前に、垣根の剪定や草刈りを行い、参拝客を迎えた。



住民交流の一環で、ゴキブリだんごを作成。住民が講師となって、お互いに教えあいながらの作業。手作りだんごでゴキブリ退治。

# 平成24年度相良村地域づくり

## 中四浦区地域づくり委員会

### <事業内容>

- 公民館整備事業(室内整備、周辺整備)
- 伝統文化財保存継承事業
- 環境美化活動(除草作業、注意喚起看板設置等)
- 危険防止対策事業(注意喚起看板設置)
- 地域交流会(草履づくり等)

### <実施時期>

平成24年7月  
～平成25年3月

### <補助金額>

237,000円



老人会と子どもたちが草履づくりを通して交流。草履は足の指に紐を引っかけて編んでいく。子どもたちにとっては、現代では使われなくなった草履という文化に触れる機会になった。



大谷地区では「大谷太鼓踊り」を踊って精霊送りが行われる。精霊送りが行われる会場では、竹で作った灯籠が置かれ、太鼓踊りを照らす。



美化作業には、スコップやテミを持って参加した。草を刈る人、泥をかき出す人、草や泥を集める人などに分かれて作業が進む。住民の結束があってこそそのスムーズな作業。



もぐら打ちで訪問した川辺川園。入園者が見守る中、子どもたちが「十四日のもぐら打ち」の掛け声に合わせて竹を振っていた。



茶湯里で開催したグラウンドゴルフ大会。松馬場区は、子どもから大人まで参加する住民交流会を多く行っている。

## 松馬場区地域づくり委員会

### <事業内容>

- 住民交流会  
(グラウンドゴルフ大会、十五夜、どんどや)
- 環境美化活動(除草作業等)
- 集会場駐輪場設置工事

### <実施時期>

平成24年8月～平成25年1月

### <補助金額>

246,000円



松馬場集落センターに新しく設置した駐輪場。  
(左側：設置前、右側：設置後)

# 事業補助金活動報告

# Part3



地元の大工さんから指導を受けながら作業を進める。  
作業には女性も参加。一緒にブロック積みも。



きれいに掃除をした後、看板を設置してごみステーションが完成。

## 並木野区地域づくり委員会

### <事業内容>

- ごみステーション新設工事

### <実施時期>

平成25年2月

### <補助金額>

255,719円

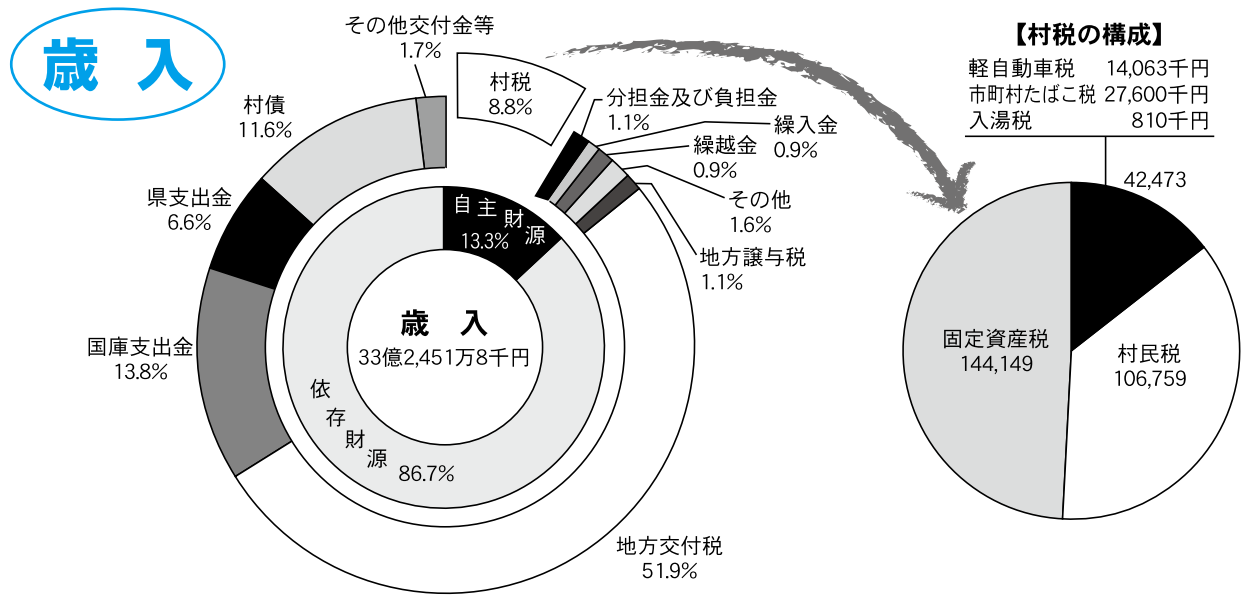
平成25年度も相良村地域づくり事業補助金を活用し、地域づくりに取り組む行政区を支援します。  
詳細については、総務課企画情報係(☎35-0211)までお問い合わせください。

# 平成25年度の相良村

## 平成25年度当初予算

村の会計の基本となるのが一般会計です。村税収入や国・県からの交付税などを財源とし、福祉の充実や道路整備など村の基本的な政策などに使う経費となります。

平成25年度一般会計当初予算の予算総額は、33億2,451万8千円で、前年度(村長選挙後の肉付補正後の予算)に比べ4億2,735万円2千円(14.8%)の増額となりました。



単位：千円

村	税	293,381
分担金及び負担金		35,668
繰入金		27,581
繰越金		30,000
その他		54,824
地方譲与税		35,001
地方交付税		1,726,000
国庫支出金		460,094
県支出金		219,669
村債		385,200
その他交付金等		57,100

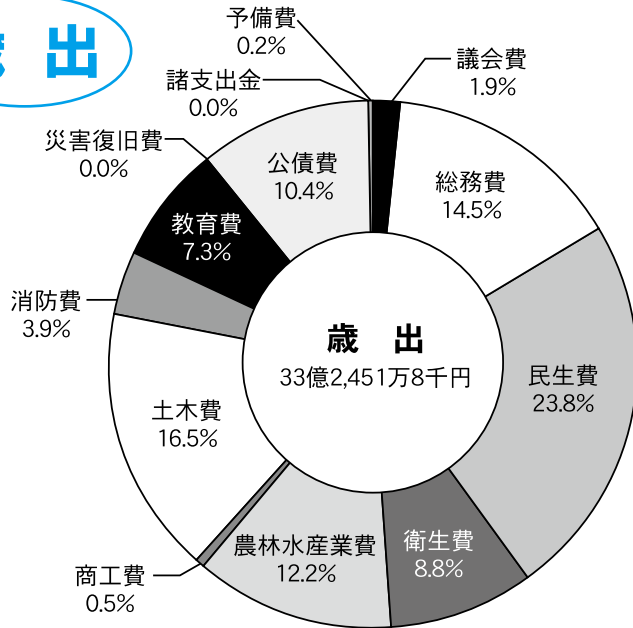
村民税	106,759
固定資産税	144,149

自主財源	441,454
依存財源	2,883,064

### 用語の説明

- ◆**村税**…村民の皆さんから納めていただく税金や会社の法人税など
- ◆**繰入金**…各種基金などから一般会計へ繰り入れるお金
- ◆**地方交付税**…いったん国税として納められた所得税、法人税、酒税、たばこ税を一定の基準に基づき、地方公共団体の財政力に応じて交付されるお金
- ◆**国庫支出金**…国が地方公共団体に対してその経費(教育、社会保障、公共事業など)の全部または、一部に充てるために交付される負担金や補助金
- ◆**県支出金**…村が行おうとする事業に対して県から交付される使い道が決まっているお金
- ◆**村債**…事業を行うために借り入れるお金
- ◆**地方譲与税**…手続き上、国税として納税されている税金で、その全部または一部が、一定の基準で地方公共団体に譲与されるもの。地方揮発油譲与税、自動車重量譲与税など

# 歳出



単位：千円

議会費	63,742
総務費	480,466
民生費	791,328
衛生費	292,206
農林水産業費	407,140
商工費	16,432
土木費	550,113
消防費	130,912
教育費	241,099
災害復旧費	179
公債費	345,900
諸支出金	1
予備費	5,000

## 特別会計

単位：千円

会計名	平成25年度	前年対比 (肉付後)
国民健康保険	677,051	104.0%
簡易水道	120,510	101.1%
農業集落排水	248,000	95.5%
森林総合研究所分収造林	1,218	99.8%
介護保険	642,997	103.2%
後期高齢者医療	50,383	101.3%

※特定の事業を行なうときに、一般会計とは別に経理をする会計を特別会計といいます。  
本村では、6つの特別会計があります。

## 村民1人当りに使われる予算 (H25.3.31現在 4,925人)

<b>教育費</b>  48,954円	<b>消防費</b>  26,581円	<b>土木費</b>  111,698円	<b>商工費</b>  3,336円	<b>農林水産費</b>  82,668円	<b>衛生費</b>  59,331円	<b>民生費</b>  160,676円	<b>総務費</b>  97,557円	<b>議会費</b>  12,943円
---------------------------	---------------------------	----------------------------	--------------------------	-----------------------------	---------------------------	----------------------------	---------------------------	---------------------------

## 主な予算額

◇総務費	企画費	62,780千円
	情報通信施設管理費	30,043千円
	村議会議員選挙費	4,197千円
◇民生費	後期高齢者医療事業費	94,213千円
	老人福祉費	29,905千円
	障害者福祉費	157,670千円
	児童措置費	310,590千円
◇衛生費	保健衛生総務費	143,974千円
	塵芥・し尿処理費	98,964千円
◇農林水産費	農業振興費	10,566千円
	畜産業費	1,307千円
	農地・水保管理支払交付金事業費	11,536千円
	林道維持費	8,356千円
◇商工費	観光費	7,405千円
◇土木費	道路新設改良費	405,341千円
	住宅建設費	95,237千円
◇消防費	非常備消防費	25,447千円
◇教育費	学校管理費(小学校)	47,387千円
	(中学校)	27,808千円
	共同調理場	28,784千円
	文化財保護費	3,468千円
	体育施設費	12,455千円

# 村議会議員10人選出される

任期満了に伴う村議会議員選挙が4月21日に行われ、10人の議員が当選されました。

当日の有権者数は4,043人(男1,901人、女2,142人)、投票率は83.18%(前回87.24%)という結果でした。

また、5月8日には、選挙後初めての議会臨時会が開かれ、議長に友田政春議員、副議長に吉松啓一議員が選出され、各常任委員会等の議会構成が決まりました。



池田 勝吉  
(68歳)①



黒木 正照  
(53歳)②



中村 重道  
(68歳)②



西本 巳喜男  
(60歳)②



市岡 智恵  
(60歳)③



高岡 重盛  
(65歳)③



小善 満子  
(73歳)④



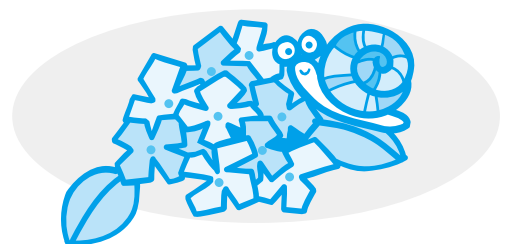
茂吉 隆典  
(68歳)⑤



吉松 啓一  
(59歳)①



友田 政春  
(75歳)⑤



写真は議席順  
○内は当選回数



## 議 会 構 成

### ○常任委員会

委員会名	委員長	副委員長	委 員
総務文教	高岡 重盛	西本 巳喜男	池田 勝吉・市岡 智恵・友田 政春
産業福祉	茂吉 隆典	黒木 正照	中村 重道・小善 満子・吉松 啓一

### ○議会運営委員会

委員会名	委員長	副委員長	委 員
運営委員会	市岡 智恵	茂吉 隆典	高岡 重盛・吉松 啓一

### ○議会選出

- ・人吉下球磨広域行政組合議会議員：池田 勝吉・小善 満子
- ・人吉下球磨消防組合議員：黒木 正照
- ・監 査 委 員：西本 巳喜男

### ○特別委員会

委員会名	委員長	副委員長	委 員
川辺川ダム・利水対策	中村 重道	黒木 正照	全 議 員
広報発行	市岡 智恵	茂吉 隆典	池田 勝吉・高岡 重盛・吉松 啓一

### ○川辺川土地改良事業連絡協議会員：茂吉 隆典

## 就 任 挨拶

議会議長 友 田 政 春

村民の皆様には、日頃から大変村政一般に対し、ご指導とご協力を頂き感謝申し上げます。先々の村議会臨時会で難産の末、身に余る議長をお引受け致しました。

私は「今が大事。常に公正、公平に。」と議会を運営、村執行部と切磋琢磨しながら協力して参ります。

相良村はダム建設促進から一転して中止となり、川辺川利水事業、上四浦地区の振興等、数多くの問題が山積しており、これらの解決には村民の理解はもちろん、国、県のご指導を頂きながら、村、議会が一致協力して実現することが最も重要なことだと決意しております。

そして村民の方々が胸を張って相良村村民であることを誇れる明るい笑顔のある相良村になることを期待し、努力して参ります。

何卒ご指導ご協力をお願い申し上げ、就任の挨拶と致します。

## 新任学校長挨拶

歴史と伝統に溢れ、地域に根ざした相良南小学校に勤務させていただくことを嬉しく、そして誇りに思うと同時に責任の重さを感じているところです。

始業式の時に45年ぶりに子どもたちと一緒に母校の校歌を歌いながら熱い思いがこみ上げてまいりました。赴任して子どもたちに最初に話したことは、力を合わせて仲よくするという「和」の精神です。PTA総会の時に保護者の皆様にも「和」の教育、そして相良南小学校の「校章」の由来を誰に対しても説明できる愛校心に満ちた子どもを育てていきたいという話しをさせていただきました。

児童、職員、家庭、地域が一体となって「いじめ」は絶対に許さないという相良南小学校の校風づくりに努め、「児童には通いがいのある、教師には勤めがいのある、保護者には安心できる」学校づくりに努めてまいります。

学校には、①学ぶという厳しい道場、②子どもの居場所があるサロン、③保護者や地域の皆様が集う公会堂という役割があると思います。学校の門はいつも開いています。いつでも結構です。気軽にお出てください。今後とも、ご指導ご支援を賜りますようよろしくお願い申し上げます。



相良南小学校長  
中村 和弘

縁ありまして、人吉第三中学校から赴任しました。住まいは人吉駅のそば、どうぞよろしくお願ひします。

平成25年度は、新入生57名を迎え総数142名の生徒と、19名の職員で順調にスタートしました。

本校に着任して最初に目にしたのが、正門や校舎壁面の「自主・友愛・勤労」の校訓です。自主自立の精神を尊び、進んで学習し努力する生徒。友愛の精神を尊び、豊かな人間性にあふれる生徒。勤労の精神を尊び、強い肉体と精神力を持つ生徒。義務教育仕上げの3年間をこの校訓を胸に抱き、「ふるさとを愛し、主体的に学び、心豊かにたくましく生きる生徒の育成」を教育目標として誠心誠意取り組んでいきたいと思ひます。また、キャッチフレーズを「光る生徒輝く学校」にしました。全ての生徒が、それぞれ違った個性豊かな142色の光を発し誰もがどこかで光る。そして生徒をとりまく全てが輝く学校を目指します。勉強・スポーツ・芸術・挨拶・作業等何でもいいからキラッと光ってほしいものです。世界に一つだけの花という歌があります。「一人一人違う種を持つ、その花を咲かせることだけに一生懸命になればいい」

これからの教育は、学校だけでなく家庭や地域社会などいろいろな分野の教育力、社会全体で教育していこうという気運が重要です。常に「生徒のため」を念頭におき全職員が一丸となって頑張りますので、今後ともご支援ご協力お願ひいたします。



相良中学校長  
桑原 弘幸

## 小学生がお茶摘み体験

5月7日、茶湯里の茶園にて、南小学校の児童たちがお茶摘み体験をしました。1年と6年、2年と5年、3年と4年のペアになり、上学年が下学年のお世話をしながら仲良くお茶摘みをしました。天気にも恵まれ、絶好のお茶摘み日和の中、お茶摘みに汗を流しました。

児童たちは、「一芯二葉」を摘むように指導を受けました。先端の芽の部分である芯とその下の二枚の葉の、生まれたてでやわらかい部分を摘みます。新茶はこの部分だけで作るの収穫量が少なく、貴重で新鮮なのだそうです。

この日摘んだお茶は、茶湯里で製茶され、児童たちのもとに届けられる予定になっています。



茶湯里の広い茶園



熱心にお茶を摘む児童

## さがらふれあいゴルフ大会



4月29日に、相良村観光協会主催「平成25年度チャリティ さがらふれあいゴルフ大会」がチェリーゴルフ人吉コースで開催されました。村内外から200人も参加者が集まり、男性、女性、シニアと性別、年代問わず、様々な人達と一緒にゴルフを楽しみました。

また、今回の大会で集まった寄付金は、社会福祉協議会に寄付されました。

### 総合順位（ネット）

優勝	澤 利浩	(67.0)
準優勝	古川 正信	(68.0)
3位	清水 勝夫	(68.2)
4位	田山 半蔵	(68.2)
5位	原口 良寛	(68.4)

# 交通ルールを守ろう！交通安全教室



お手本を見せるサガラッパ



実際に道路に出て練習



自転車のコースで練習

4月に村内の保育園・小学校・中学校で、交通安全教室が開かれました。子どもたちは、駐在員や交通指導員たちから指導を受けたり、DVDを鑑賞したりして交通ルールを学びました。

4日に暁保育園で行われた交通安全教室では、営業主任に就任したばかりの「サガラッパ」が登場。これが、初仕事となりました。園庭に特設の信号機と横断歩道が作られ、子どもたちはサガラッパと一緒に横断歩道の渡り方など交通ルールを楽しく学びました。

南小学校では、低学年が実際に小学校の前の横断歩道で道路横断の練習をしました。高学年は、校庭で自転車の安全な乗り方を勉強しました。

中学生は、自転車で登校する生徒が多いため、自転車の乗り方から整備点検の仕方まで詳しく勉強していました。



神事を行う様子



井沢地区のみなさん

## 安全を願って

# 川神楽

5月7日に、権現橋の下で「川神楽(カワカグラ)」が行われました。これは、井沢地区のみなさんが毎年春と夏の2回行っている伝統行事で、水神様に焼酎、米、塩、いりこといったお供え物をして、水難が起きないようにお祈りするお祭りです。

もともとは、球磨川沿いで行われていたようですが、夏になると権現橋の下で子どもたちが水遊びをするため、子どもたちが安全に遊べるよう、権現橋の下で行うようになったそうです。

# 保健福祉のひろば

お問い合わせは 保健福祉課（直通）☎35-1032  
 国保係-内線25・35 戸籍係-内線29 福祉係-内線24・28  
 保健係-内線37・38（ふれあいセンター内）

## 6月小児科在宅当番医

○ 受診時間 午前9時から午後5時まで ○

- 2日(日) 公立多良木病院小児科 42-2560
- 9日(日) 人吉総合病院小児科 22-2191
- 16日(日) 堤病院附属九日町診療所小児科 22-2251
- 23日(日) やまむら医院 45-0005
- 30日(日) たかはし小児科内科医院 24-2222

※受診される場合は、医療機関へ連絡してください。

相良村子育て応援事業

# ちゅちゅクラブ だより

衣替えの季節になりました。涼しい服に着替えて、  
暑さに負けないで元気に過ごしましょう!!

6月は七夕様の飾りを作りたいと思います☆  
ぜひお友達を誘って、気軽においでください♪



日時：6月19日(水)  
9:30より受付  
場所：相良村ふれあいセンター

※準備の都合上、14日(金)  
までお知らせください。



【問合せ先】保健福祉課福祉係 ☎ 35-1032 担当：中村

## 年金相談会の開催 6月分

完全予約制年金相談会を、人吉市・球磨郡で毎週3回開催。年金の専門家 社会保険労務士があなたの疑問にお答えします。

人吉市役所		多良木町役場	錦町役場
月曜日	金曜日	水曜日	水曜日
3日・10日・17日・24日	7日・14日・21日・28日	5日・19日	12日・26日

【問合せ・予約申し込み】

国保係または八代年金事務所予約担当(☎0965-35-6123)

## 有害ごみの分別及び出し方について

有害ごみとは、水銀を含んでいる乾電池・水銀温度計・蛍光管等です。

### 【乾電池類】

★水銀が入っていない乾電池は、「水銀0使用」と表示してありますので、それは「燃えないごみ」に出してください。何も表示がないのは、有害ごみです。



### 【水銀温度計】

★赤いアルコールの入った寒暖計や電子体温計は、「燃えないごみ」に出してください。水銀体温計は有害ごみです。



### 【蛍光管・蛍光管式電球】

★水銀が入っていない白熱電球は「燃えないごみ」に出してください。蛍光管や蛍光管式電球には水銀が入っていますので、有害ごみです。



- 有害ごみは、各地区のごみステーションの「有害ごみ用入れ物」にお出してください。「不燃ごみ」の日に収集します。

【問合せ先】保健福祉課 保健係 ☎35-1032

## 平成25年度 身体障がい者(児)巡回相談実施について

- 医療機関 三浦整形外科医院
- 協力医師名 三浦 正明
- 医療機関所在地 868-0034 人吉市七日町90
- 医療機関電話番号 22-3401
- 実施月日・場所 平成25年 9月30日(月)  
五木村保健福祉総合センター  
平成25年10月 7日(月)  
人吉市総合福祉センター
- 受付時間 正午から午後2時まで
- 審査時間 午後1時から



# 児童手当の現況届について

児童手当を受けている方は、毎年6月に「現況届」を提出しなければなりません。

この届出は、毎年6月1日における状況を記載し、児童手当を引き続き受ける要件があるかどうか確認するためのものです。

この届の提出がないと、6月分以降の手当が受けられなくなりますのでご注意ください。

なお、現在受給中の方については用紙を6月上旬に郵送します。

〔受付期間〕 平成25年6月17日(月)～平成25年6月28日(金)

(土、日を除く)

〔受付時間〕 8:30～17:00

〔受付場所〕 相良村役場 保健福祉課 福祉係

〔必要書類〕

- 現況届
- 印鑑（認印可）
- 請求書用紙 3枚
  - ※窓口受け取りの方のみ
- 受給者の健康保険証のコピー
  - ※受給者が厚生年金、共済年金等の加入者のみ
- 受給者の所得証明書

※平成25年1月1日に相良村に住民票がない方は、前住所地の市町村から所得証明書を取り寄せてください。

〔その他〕 児童手当の支払い方法を変更される場合は、変更届を提出しなければなりませんので、現況届を提出される際に申し出てください。

※口座は受給者の名義に限ります。お子様や配偶者名義には変更できません。



〔問合せ先〕 相良村役場 保健福祉課 福祉係 ☎35-1032

日々の生活のなかで、あまり清潔、不潔にこだわって神経質になっても生きていけないし、現実には少々不潔にしても、すぐ病気になるというわけではないでしょうが、それでも油断すると思わぬこわい病気にかかることが無いとは言えない・・・というわけで、本稿では、日常での清潔についていくつか例を出して考えてみたいと思います。

清潔と言えばまず一番に思いつくことが、手洗いです。あぶらを含むよごれは、水だけでは落ちないので石鹸を使ってよく洗うことが基本です。指の間や指先は、とくによごれが落ちにくいので、よく洗うようにしたいものです。数年前インフルエンザが流行した時、手洗いを励行した地域は、インフルエンザのみならず、ほかの感染症、感染性胃腸炎や、風疹、なども少なかった、という興味深い話がありました。汚れた手で何かをつかんで食べると、ばい菌や、ウイルスが、体の中に入ってきます。食事の前は、忘れずに手を洗いましょう。

つぎにせきエチケットについて。かぜなどで自覚症状がある人はもちろん、自覚症状がない人でも、いわゆる潜伏期にいて、知らないうちに病気にかかっている、人にうつすこともあります。せきやくしゃみで人にうつしてしまうことがある病気は沢山ありますので、人がいない方に、おいしいご馳走が置いてない方に向けてゴホン、ハクション、とやってください。またそれを受けた手はドアの取っ手など他の人がさわるところにふれるまえに、石鹸を使ってよく洗うことが望ましいと言えるでしょうし、手で受けずに、ハンカチや、上着の袖で受けるようにしたいものです。もちろんせき、くしゃみが出る人はマスクをするようにしましょう。

それから、犬や猫も時として、こまった病気のもとをもっていることがあります。特に一割ほどの猫が持っているといわれる、トキソプラズマは、人にうつると普通の人は、発熱や、倦怠感くらいでなおってしまいますが、妊婦さんがかかると時として赤ちゃんに重い障害がでることがあります。妊娠可能な女性がいるお家では、猫がよくいる公園や道路のほこりは、家に持ち込まないようにすることが賢明といえるでしょう。お子さんを公園の砂場などで遊ばせた後は、手洗いや着替えを忘れないようにしたいものです。また、いわゆる「腰パン」もパンツの裾にトキソプラズマなどの病気のもとをひろって家のなかに持ち込むことがあることを頭のすみに入れておいたほうがよいとおもいます。

最後に大変きり出しにくい話題ですが、また、大人の世界の話ではありますが、どうしても子ども達の目にふれてしまい、好ましくない影響があるのでは、ということで、ここで考えてみたいと思います。他の地域からこの人吉球磨地方へ入って来られた数人の方から、どうしてもこの地のお酒の席でのさかずきのやりとりにはなじめない、という率直なご意見を聞きました。ちよくを用いた伝統的なさかずきの作法では、一杯で飲みきってしまうので問題は少ないかと思いますが、焼酎をオンザロックで飲むようになってからのこの数十年、グラスでのさかずきのやりとりが主流となっています。これは、はじめの1人め2人めくらいまでは良いのですが、酔いが気持ちよくまわって、どーでも良くなってきた頃にはグラスも、そして中の焼酎もよごれて、とてもきれいとは言いがたい状態になっています。また、ちよくの飲み残しの焼酎を、がらにもどすのを見てショックを受けたと言った人もありました。一般的な銘柄、しかもお湯割りやオンザロックでうすまった焼酎に含まれる程度のアルコールの濃度では消毒の効果はほとんど期待できません。確かに私達人吉球磨の習慣ですから、外からきた人とやかかく言われるすじあいのものではないかもしれませんが、郷に入っては郷にしたがえと言うことわざもありますが、現代は、むかしと違って、人は限られた地域にとどまらず、国際的にさえ人の交流が盛んです。この地域が外から入ってこられる方々にとって、なじみやすい地域であるためにも、また、新しい危険な感染症が出現し、あっという間に世界中に広がることもあり得る現代、と言った視点からも、一度考え直してみる必要があるのではなからうかと、つつしんで取り上げてみた次第です。お酒の席のせっかくの興をそぐ話ではありますが、悪しからずご一考下さい。





# 給食室から『こんにちは!』



## 毎日が、旬の味てんこもり の学校給食です!

5月は、相良産のいちごやトマト、わらびやお茶、山菜などの野菜や果物が、たくさんとれます。

旬のたべものは、

おいしい・栄養がいっぱい・安い

と、いいことがいっぱいです。

子どもたちは、毎日の給食でとれたての新鮮な味を満喫しています。



お茶を衣に混ぜて  
油であげました。

5月は、この生の茶葉  
も給食の食材です。



(南小  
お茶摘みの様子)

(5月2日の給食) 山菜おこわ・鶏肉の茶衣揚げ・  
キャベツの甘酢あえ・しめじのすまし汁・ミニ柏餅

えいようをあたえる  
いとかついているよ!

まめがいっぱい  
はいつているよ!



ぼくたちが、グリーンピースのさやをむいたよ!



グリーンピースが、  
あまくておいしい!

今年も、相良南小学校の2年生が、  
生活科の時間に、グリーンピースのさ  
やむきをしました。はじめてむく  
中で、いろんな発見がありました。



(5月8日の給食)

ピースワカメごはん・鶏肉のもろみ焼き・  
もやしのごま酢あえ・のっぺい汁・メロン

今年も、JA球磨から「いちご」と「メ  
ロン」をいただきました。新鮮で甘  
くて、とってもおいしかったです!  
ありがとうございました。



いただきまーす!

# 国税だより

## 税務職員採用試験受験者募集

人事院九州事務局と熊本国税局では、税務職員採用試験の受験者を募集しています。募集要項は、次のとおりです。

### 1 受験資格

高校卒業見込みの方及び高校卒業後3年を経過していない方

### 2 試験の程度 高校卒業程度

### 3 申込方法及び申込受付期間

#### ① インターネットによる申込み

人事院ホームページ上の申込専用アドレス (<http://www.jinji-shiken.go.jp/juken.html>) をご利用ください。

申込受付期間は、平成25年6月24日(月)から7月3日(水)まで(受信有効)

#### ② 郵送又は持参による申込み

申込用紙は、人事院九州事務局、熊本国税局及び最寄りの税務署に備え付けています。

申込受付期間は、平成25年6月24日(月)から6月28日(金)まで(28日(金)までの通信日付印有効。)

※ 申込方法により、受付期間が異なりますので、ご注意ください。

### 4 第一次試験 平成25年9月8日(日)

### 5 受験申込先

全国の各人事院事務局

希望する第一次試験地により申込先が異なりますので、詳しくは次のところへお問い合わせください。

① 人事院九州事務局(☎092-431-7733)

② 熊本国税局人事第二課試験研修係(☎096-354-6171) 内線2072  
人吉税務署(☎23-2311) ※自動音声案内

## 平成25年度 熊本県調理師試験の実施

○試験期日 平成25年9月3日(火)

○試験会場 東海大学 熊本校舎

○受験資格 中学校卒業程度で、飲食店や給食施設などで2年以上の調理業務従事経験のある方

○願書配布 5月中旬から  
各保健所、県庁健康づくり推進課などで配布

○願書受付 6月17日(月)から6月21日(金)まで

○提出先 熊本市居住者→熊本市保健所、熊本市外の県内居住者→県保健所

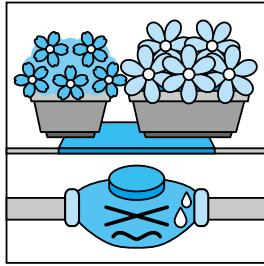


【問合せ先】 最寄りの保健所又は県庁健康づくり推進課 ☎096-333-2252

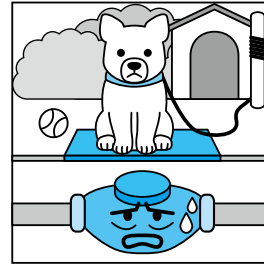
## 水道の検針にご協力を

- 相良村簡易水道の検針は毎月1日を基準に行います。ただし、天候等の都合により前後する場合があります。
- 検針は、村から委任した検針員によって行われます。
- メーターボックスは、検針しやすいように下記の点に注意いただきますようお願いいたします。

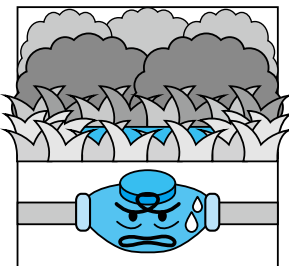
メーターボックスの上には物や車などを置かないでください。



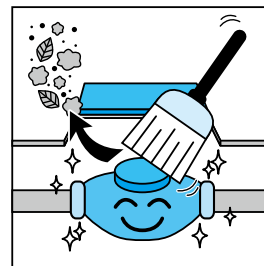
犬はメーターや出入口から離れた場所につないでください。



メーターボックス付近の植木や伸びた草木は短く刈り込んでください。



メーターボックスの中は、いつもきれいに清掃をお願いします。



## 球磨川の堤防除草のお知らせ

八代河川国道事務所では、球磨川の堤防除草を行っています。刈草については、敷きわらや堆肥などに有効利用していただける方に無料で提供いたします。

### 【提供について】

- 球磨川堤防沿いに看板を設置し、刈草を直径約50cm、幅60cm、重さ約20kg程度に梱包した状態で、帯状に仮置きしていますので、ご自由におとりください。

### 【期間について（予定）】

- 1回目 5月中旬～7月上旬
- 2回目 9月上旬～11月中旬

### 【注意事項】

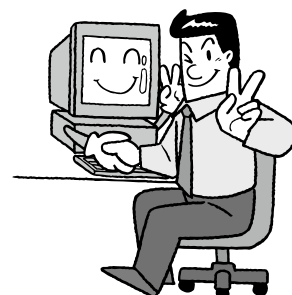
- 刈草は、自ら使用し、転売目的に使用しないで下さい。
- 刈草には、ゴミ等の不純物が混じっている場合があります。
- 希望者が多い場合、ご希望の量を確保できないことがあります。

【問合せ先】国土交通省 八代河川国道事務所 人吉出張所 山代(やましろ)  
人吉市下青井町1 ☎22-3244 FAX22-7918

## パソコン講座受講生募集

「働く人のパソコン講座基礎コース」を開催します。  
現在働いている方を含め、再就職のために準備をされている方でも受講できますので、奮って受講のご参加お願い致します。

- 日 程 平成25年 7月、8月、9月の各土曜日のうち10日間
- 時 間 9:00～16:00 (6日間)  
9:00～16:30 (4日間)
- 会 場 人吉球磨能力開発センター  
1階パソコン教室
- 内 容 基礎編  
ワード(文書作成)・エクセル(表計算)の基礎操作  
インターネット・電子メール・デジカメの基本操作
- 募集人員 20名
- 申込期限 平成25年6月3日～平成25年6月28日  
(定員になり次第締め切ります。)
- 受講料 10,000円(教科書代2,000円を別途頂、申込と同時に納入下さい。)



【問合せ・申込先】 職業訓練法人 人吉球磨能力開発センター (人吉市相良町1253-1)  
☎22-2475

## サガラッパも活躍！ 交通安全タッチ運動



春の全国交通安全運動が4月6日から15日までの10日間実施されました。その期間中の4月8日にJA相良農機センター前において、交通安全タッチ運動が行われました。

深水駐在所や交通指導員などの皆さんが朝早くから通勤される人達にチラシなどを配りながら交通ルールを守るよう、呼びかけました。

また、サガラッパも駆けつけ、交通安全運動のお手伝いをしました。

# 6月の行事予定

変更になる場合もあります。

◆保健福祉関係 ●教育委員会ほか

☆毎週木曜日は「ノーテレビデー・ノーゲームデー」：テレビやゲームから離れ、生み出された時間を学習や読書、家族団らんなどの時間としましょう。

日	月	火	水	木	金	土
						1 ●活力あるむらづくりシンポジウム in SAGARA (13:00 総合体育館)
2	3	4	5	6	7	8
	●人権・行政相談会(10:00～15:00 ふれあいセンター) ●総合体育館休館日	◆母子健康手帳交付・両親学級(受付9:00～9:20 ふれあいセンター)		●ノーテレビデー ノーゲームデー	●7月子牛セリ前予防注射	
9	10	11	12	13	14	15
	●郡体グラウンドゴルフ大会(9:00開会 森田カントリーパーク) ●総合体育館休館日	◆6か月児育児学級(H24.10月生)	◆児童相談所事後指導 ●収納窓口延長(税務課) 19:00まで	◆こころの健康相談(要予約) 場所：人吉保健所 ●ノーテレビデー ノーゲームデー		
16	17	18	19	20	21	22
	●総合体育館休館日	◆母子健康手帳交付・両親学級(受付9:00～9:20 ふれあいセンター)	◆ちゃちゃクラブ	◆3～4か月健診(H25.2.6～3.5生) ●ノーテレビデー ノーゲームデー		
23	24	25	26	27	28	29
●第30回 村民ビーチボールバレー大会(開会8:30～総合体育館2Fアリーナ) ●総合体育館休館日		◆狂犬病予防注射(前回未実施犬)	●収納窓口延長(税務課) 19:00まで	●ノーテレビデー ノーゲームデー	◆こころの健康相談(要予約) 場所：人吉保健所 ◆乳幼児発達相談	中体連
30	<p>★6月は村民税及び固定資産税第1期の納付月です。納め忘れないよう便利な口座のご利用を！</p> <p>★保育料は毎月納期限内に納めましょう！保育料の納期は毎月25日です。(25日が土・日・祝祭日の場合は、翌日になります。)</p>					
中体連						

## 6月は「食育週間」です！

「食」は、私たちが生きていくうえで欠かせない命の源です。

この機会に、食を楽しむことの大切さ、食の持つ多様な役割など、家族や身近な人と「食」を見つめてみませんか？

県では、「くまもと食で育む命・絆・夢プラン(熊本県健康食生活・食育推進計画)」に基づき、食育の取組みを推進しています。

なお、食育月間についてのお問い合わせは、熊本県健康づくり推進課 ☎096-333-2252まで。





宮本 圭一 氏  
株式会社フードワークス  
代表取締役

宮口 侗迪 氏  
早稲田大学  
教育・総合科学学術院教授

藤田 志穂 氏  
文化起業家  
Office G-Revo 株式会社 監査役

徳田 正臣 氏  
熊本県球磨郡相良村長

杏野 はるな 氏  
ゲームアイドル、タレント  
中野区観光大使 相良村出身

# 活力あるむらづくりシンポジウム

## 相良村から新たな地域づくりを巻き起こす!!

### ■第1部：講演

- ①演題：「農山村の人間論的・社会論的価値」（13:40～14:40）  
講師：宮口 侗迪 氏
- ②演題：「食・農から日本を活性化～地域が輝く若者の力とアイデア～」(14:40～15:40)  
講師：藤田 志穂 氏

### ■第2部：パネルディスカッション（15:50～16:50）

- テーマ：「いま、地域では何が必要か ～活力あるむらづくりに向けて～」
- コーディネーター：宮口 侗迪 氏
- パネリスト：徳田 正臣 氏、宮本 圭一 氏、杏野 はるな 氏、藤田 志穂 氏

【問合せ先】相良村役場総務課 企画情報係 ☎35-0211

主催：相良村・財団法人自治総合センター

後援：総務省、熊本県、熊本県町村会、熊本県市長会

このシンポジウムは全国モーターボート競走施行者協議会からの拠出金を受けて実施するものです。

**6/1(土)**

**13:30～17:00**

**相良村総合体育館**



**入場無料**

## わがやの いちばん

ありた ももか  
**有田 桃香 ちゃん**  
(新村区)

生年月日：平成24年7月28日  
お父さん：洋平 さん  
お母さん：弘美 さん

お母さん：  
「元気にすくすく育ててね！」



### \*\* 募集します \*\*

わがやのいちばんでは、子ども（赤ちゃん）の応募をお待ちしています。誕生日の記念などにいかがでしょうか？

【問合せ先】総務課  
☎35-0211

### 今回の表紙



南小学校のお茶摘み体験の様子です。自分たちで摘んだお茶の味は格別でしょう。お茶を飲めるのが待ち遠しいですね。

### 相良村の人口と世帯

(4月末現在)

世帯数	1,659世帯 ( 1 )
男	2,320人 (△3)
女	2,594人 (△8)
計	4,914人 (△11)

( ) 内は、先月末との差

※今月号より、外国人住民を含めた集計になりました。

### 香典返し (4月分)

相良村社会福祉協議会へ(敬称略)

(寄付者)	(区名)
宮原 敬五	(永江)
福嶋 幸枝	(中四浦)
田山 政彦	(永江)
尾方 幸夫	(上川上)