

# さ 報 ざ が ら

SAGARA VILLAGE

熊本地震特集	1
平成28年度相良村当初予算	5
むらのわだい	7
保健福祉のひろば	9
おしらせ	13
村長エッセー	15
カレンダー	16

ふるさとを襲った大災害  
特集 熊本地震

村民の心輝く村づくりの礎  
平成28年度  
相良村当初予算



6月

今月の表紙

「きたっこ新茶」いかがですか？

5月14日(土)、相良北小生が人吉駅で新茶の販売を行いました。これは、5月2日(月)に児童が自ら手摘みしたものです。「おいしい新茶はいかがですか〜？」と元気な売り子たちで駅は賑わっていました。

June.2016 Vol.431

# 熊本地震

ふるさと熊本を

襲った惨劇

4月14日(木)午後9時26分、熊本県益城町を震源地とした地震が発生。震度7、マグニチュード6.5を記録し、相良村でも震度3の揺れが襲いました。2011年の東日本大震災以来の大震災。しかし、これは熊本地震のほんの始まりにすぎませんでした。

4月16日(土)午前1時25分、益城町や西原村などの広範囲で震度7、マグニチュード7.3の地震が発生。(相良村では震度4を記録)14日から続く一連の地震の本震と判断されました。明け方にかけて阿蘇地方、

# M7.3

# 最大震度 7

主な経緯 (5月14日時点)

村の動き

日付

4/14 午後9時26分  
益城町を震源地とした  
震度7の地震(推定M6.5)

震度3を記録  
被害調査(消防団)

4/16 午前1時25分

熊本地方で震度7の本震  
(推定M7.3)

震度4を記録  
避難所開設(総合体育館・  
林業総合センター)  
熊本地震対策会議  
被害調査

4/17 南阿蘇村で地滑り発生  
午後9時30分  
県内全域に大雨警報発令

夜狩尾生活改善センターに  
2世帯自主避難

4/18 避難者18万人超  
余震回数過去最多を記録

避難所開設  
(林業総合センター)

4/19 エコノミークラス症候群※  
発症者相次ぐ

村宮住宅避難世帯受入開始  
高森町へ支援物資輸送  
(食糧品など)  
西原村へ給水車派遣  
(4月20日まで)

4/20 全世帯停電解消

林道夜狩尾線(国道445  
号・牛駄場間)通行止め  
(落石)※5月18日解除  
高森町へ支援物資輸送  
(日用品)

4/21 14日の前震から1週間  
死者48人  
行方不明者2人

4/25

義援金募集開始(継続中)  
相良中生徒会、校内で義援  
金募集(4月26日まで)

## 村内にも被害が...



石垣の崩落により家の壁が破損



民家庭に入った亀裂



石垣や檜(やぐら)が崩落した熊本城(提供:熊本県)

大分地方でも震度5強を超える地震が発生し、県内の避難者は17日に18万人を超え、50人近くの死者を出す大惨事となりました。

今回の地震の特徴は余震の多さ。震源が浅く、余震回数は千回を超え、5月に入ってもなお治まることはありませんでした。

村でも落石や道路のひび割れなどの被害があり、一向に治まらない余震も相まって村民は不安な日々を過ごしました。

地震は防ぎようのないもの。しかし、我々の行動次第で被害を少しでも抑えることはできるはず。今回の教訓を次にどう生かすか。そのために、今一度熊本地震を見つめ直します。

5/14 5/13 5/11 4/30 4/29 4/28 4/26



地震回数千回に達する

九州自動車道全線復旧

西部ガス復旧率100%に

県内全公立小中高校、休校解消

国、熊本地震向け補正予算7,780億円閣議決定

前震から1か月

死者49人

震災関連死の疑い19人

行方不明者1人

西原村へ支援物資輸送

(日用品)

大津町と菊陽町に役場職員を1名ずつ派遣(継続中)

### MEMO

#### ※エコノミークラス症候群 (脳動脈血栓塞栓症)

長時間同じ姿勢を続けることにより、膝裏の静脈にできた血栓が肺まで到達することにより起こる病気。重症の場合、呼吸困難や失神、死亡に至ることもある。今回の地震で発症者が相次ぎ、4月27日時点で「入院が必要」と診断された人数は40人。死亡者も出た。発症者は車中泊を続ける人に多い。

#### ●予防法

- ・ふくらはぎのマッサージ
- ・1、2時間おきに体を動かす
- ・水分の補給をこまめに行う

など

## 相良村に避難した 山下さん一家

村では村営住宅への被災世帯の受入れを行っています。

山下仁美さんの家族は菊陽町で被災し、仁美さんの生まれ故郷である相良村に避難し、四浦の村営住宅に入居しました。



山下仁美さん(右2)と子どもたち

2階建てアパートの1階に住んでいた仁美さん達は、16日の震度6弱の地震で大きな被害に遭いました。家は住める状態ではなくなり、避難生活を余儀なくされました。「子どもが小さいため、避難所には入らず車で寝泊まりをした。この生活がいつまで続くのか、という精神的な疲労が大きかった」と語る仁美さん。

住んでいたアパートは解体が決まり、完全に住まいを失った山下さん一家。このまま車の中で先の見えない日々を過ごすわけにはいかない、と相良村への避難を決意したそうです。

5月上旬に引越しを完了し、村での生活をスタートさせました。「近所の方に食料や学校の体操服などを譲ってもらい、助けてもらうことばかり。周りの方々に感謝し、再スタートを切りたい」と仁美さんは感慨深く語りました。

今回の地震を振り返って仁美さんは、「熊本で大地震が起きるとは全く思っていなかったので、貴重品の整理や飲食料の確保など、事前の準備が不十分だった。特に水の確保がとても難しかった。菊陽町では給水車に連日長蛇の列ができていた」と備えの大切さを痛感していました。

最後に、復興が急がれる現状について、「私たちは幸い住居を見つけることができたが、今なお多くの人が避難所生活を送っている。前に進むには絶対住まいが必要。周りとは助け合って、一日でも早く日常生活を取り戻してほしい」と切に願いを述べました。

### ●一次持ち出し品●

- 飲料水 非常食料 携帯ラジオ 衣類
- ヘルメット 貴重品 マッチやライター
- 懐中電灯 雨具 筆記用具 救急セット
- 赤ちゃん用品(幼児がいる家庭) など

※荷物が多すぎると避難の遅れに繋がります。  
自分の持てる最小限を用意しておきましょう。

地震後の生活を支える

### ◎二次持ち出し品◎

- 飲料水(1人1日3ℓを目安)
- 食料品(インスタント食品、缶詰など)
- 燃料(卓上コンロ、ローソクなど)

※1人あたり最低3日分を用意。  
飲料水は煮沸して飲みましょう。

これだけは持って避難!



大切な命を  
守るために

# 備える

### ●家族防災会議のすすめ

自分自身の身の安全はもちろん、家族の共通理解も大切。月に一度家族そろって話し合いの場を設けましょう。

### ! 役割分担

火を消す人、ドアを開ける人、非常持ち出し品を管理する人など役割を決めておきましょう。

### ! 持ち出し品の置き場所

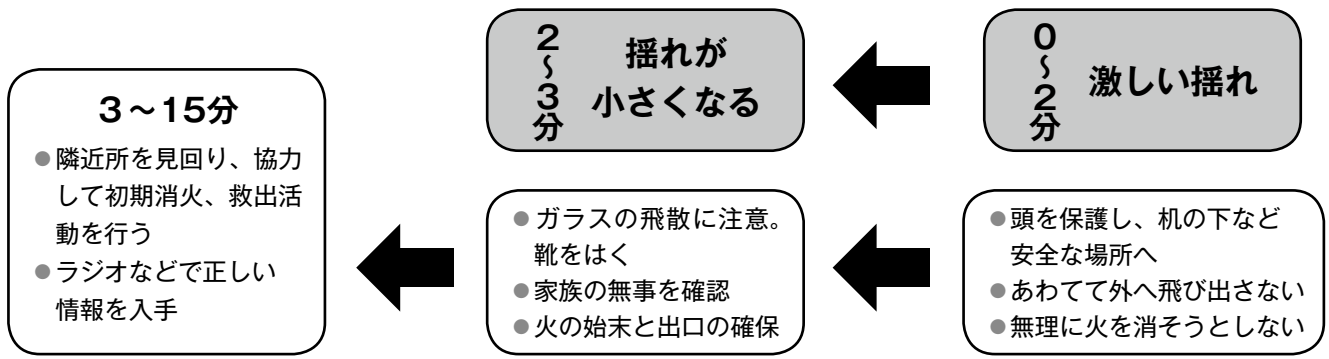
一次・二次持ち出し品の置き場所を決め、家族で確認しましょう。また、食料品の賞味期限やラジオ、懐中電灯の電池が切れていないかチェックしましょう。

### ! 家の危険箇所

家の中の安全・危険箇所をチェックし、家具が倒れないようL字金具などの用品で固定しましょう。

### ! 避難場所・避難方法の確認

相良村防災マップで避難場所などを確認しましょう。また、マップは常に目の届くところに置いておきましょう。



## ⚠️ ブロック塀に注意 ⚠️

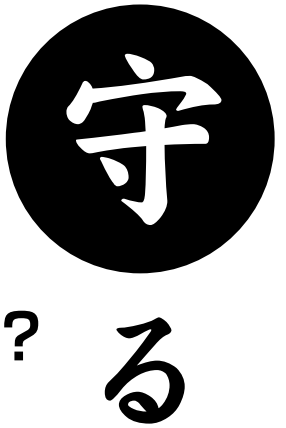
5年前の東日本大震災では、倒壊したブロック塀の下敷きになった人が続出し、今回の地震でも1名の犠牲者が出ました。

地震が発生した際は絶対に近づかないようにしましょう。また、家や近所のブロック塀にもろくなっている部分がないか、今一度点検しましょう。



# 地震発生!

あなたは  
どうしますか?



## 絆 全国からの支援



高森町に物資を届ける村職員

復興を目指して、全国から物資やボランティアが集まっています。相良村では高森町・西原村へ物資を支援し、菊陽町・大津町へ村職員を派遣しています。他にも、相良中学校生徒会が校内で義援金を募るなど、子どもたちもふるさとを想い温かい支援を行いました。

### 義援金のご協力をお願いいたします

被災された方々を支援するため、役場・役場四浦出張所・茶湯里・相良村社会福祉協議会にて義援金を受付けております。皆様の温かいご支援をお願いいたします。



「まさか熊本が  
こんなことになるとは…」

そう思う人が多いのではないでしょう  
うか。東日本大震災の教訓が届いてい  
なかつたのかもしれない。

2014年度の熊本県の地震保険の  
加入率はわずか28.5%。熊本県内の病  
院の耐震化率は、災害拠点病院や救命  
救急センターは高いものの、病院全体で  
みると全国で7番目に低い結果となつて  
います。(2015年耐震改修状況調査)  
今回の件で地震への意識が高まった  
のではないのでしょうか。紙面に紹介し  
た防災知識はほんの一部です。防災  
マップなどを活用し、正しい知識を身  
につけましょう。

がまだすばい!熊本

今なお避難所で苦しい生活を続ける  
人が多くいます。当たり前のことが当  
り前ではなくなっている今こそ、熊本  
民の絆を発揮するときです。  
1日でも早く「当たり前」が戻りま  
すように。

がまだすばい!熊本



## 予算の主な使い道

### ヘリポート整備事業 4,835万円



上四浦区の夜狩尾地区と松葉区の最終処分場跡地に、災害及び緊急時にヘリコプターで人員や物資を輸送するため、ヘリポートを整備します。

### 村道廻谷線道路改良事業護岸工事 9,235万4千円



昨年度の観音橋架け替えに伴い、護岸工事を実施します。

## 用語の説明

- ◇**村 税**…村民の皆さんから納めていただく税金や会社の法人税など
- ◇**繰 入 金**…各種基金などから一般会計へ繰り入れるお金
- ◇**地方譲与税**…手続き上、国税として納税されている税金で、その全部または一部が、一定の基準で地方公共団体に譲与されるもの。地方揮発油譲与税、自動車重量譲与税など
- ◇**地方交付税**…いったん国税として納められた所得税、法人税、酒税、たばこ税を一定の基準に基づき、地方公共団体の財政力に応じて交付されるお金
- ◇**国庫支出金**…国が地方公共団体に対してその経費(教育、社会保障、公共事業など)の全部または、一部に充てるために交付される負担金や補助金
- ◇**県支出金**…村が行おうとする事業に対して県から交付される使い道が決まっているお金
- ◇**村 債**…事業を行うために借り入れるお金

### 村ブランド化及び移住・定住促進事業 4,655万円(平成27年度繰越事業)



国の地方創生交付金を活用し、地域資源を生かした村のブランド化及び移住・定住促進事業を実施します。

## 主な予算額

◇総務費	企画費	73,290千円
	情報通信施設管理費	30,926千円
	財産管理費	41,778千円
◇民生費	後期高齢者医療事業費	92,558千円
	老人福祉費	30,756千円
	障害者福祉費	170,283千円
	児童措置費	288,922千円
◇衛生費	保健衛生総務費	115,810千円
	塵芥・し尿処理費	95,885千円
◇農林水産費	農業振興費	12,712千円
	多面的機能支払交付金事業費	30,705千円
	農地費	35,707千円
	林道維持費	35,198千円
◇商工費	観光費	5,335千円
◇土木費	道路新設改良費	148,145千円
	道路維持費	30,084千円
◇消防費	非常備消防費	26,454千円
	防災対策費	66,578千円
◇教育費	学校管理費(小学校)	107,684千円
	(中学校)	41,109千円
	共同調理場管理費	56,870千円
	文化財保護費	3,527千円
	体育施設費	61,503千円

【問合せ先】総務課財政係 ☎35-0211

いしづえ  
輝く村づくりの礎

# 平成28年度 相良村当初予算

村の会計の基本となるのが一般会計です。村税収入や国・県からの交付税などを財源とし、福祉の充実や道路整備など村の基本的な政策などに使う経費となります。平成28年度当初予算は、3月に村長選挙が行われた関係で骨格予算※での編成となり、4月26日に開催された臨時議会により、政策的な事業などが盛り込まれ、年間の予算編成となりました。

なお、一般会計当初予算の予算総額は、32億8,444万7千円で、前年度に比べ2億7,056万7千円(約9%)の増額となりました。

※骨格予算…新規政策や政策的経費を見送り、負担金などの義務的経費や既存施設の維持管理費など、最低限必要な経費を計上した予算

## 歳入

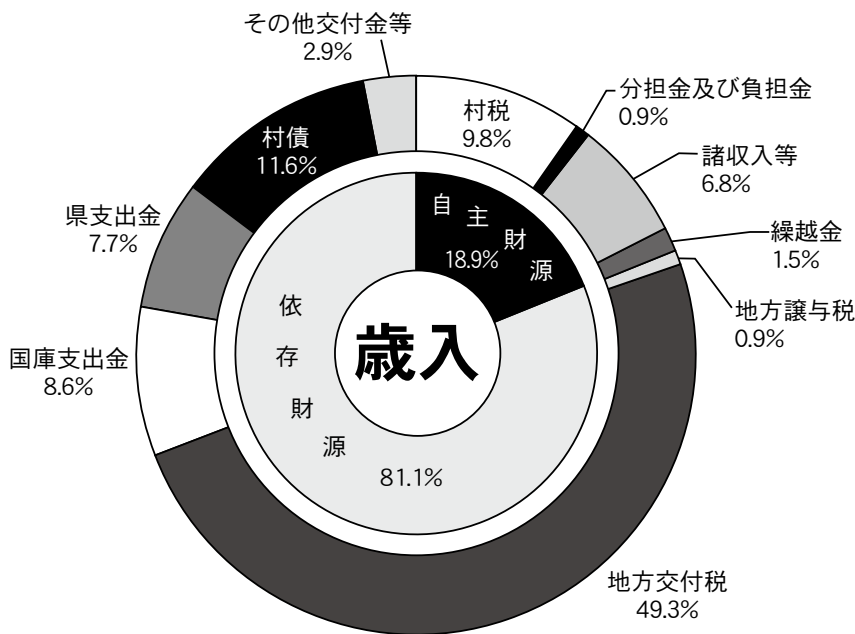
単位：千円

村税	320,891
分担金及び負担金	28,662
諸収入等	223,704
繰越金	48,806
地方譲与税	29,001
地方交付税	1,620,059
国庫支出金	282,243
県支出金	254,380
村債	382,400
その他の交付金	94,301

### 村税の構成

単位：千円

村民税	115,891
固定資産税	160,474
軽自動車税	16,116
市町村たばこ税	27,600
入湯税	810



# 32億8,444万7千円

## 歳出

単位：千円

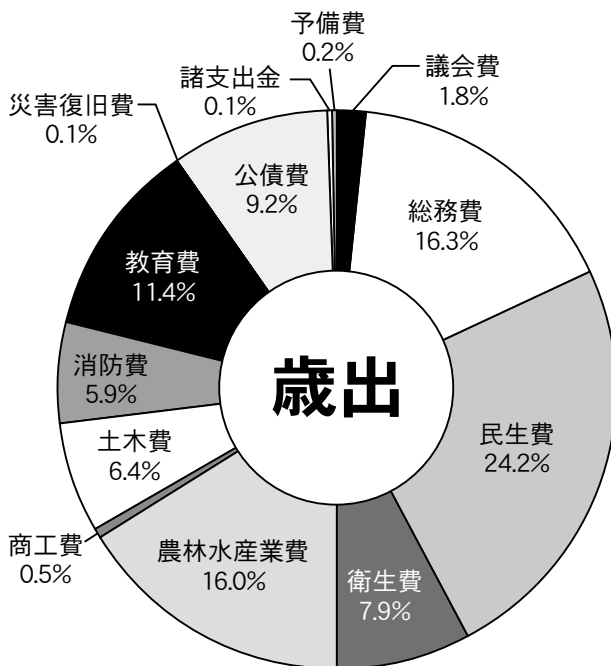
議会費	58,966	消防費	193,848
総務費	534,026	教育費	376,994
民生費	797,061	災害復旧費	184
衛生費	260,616	公債費	304,865
農林水産業費	527,036	諸支出金	1
商工費	16,676	予備費	5,000
土木費	209,174		

### 特別会計

単位：千円

国民健康保険	692,195
簡易水道	101,081
農業集落排水	247,410
介護保険	639,568
後期高齢者医療	53,337

※特定の事業を行なうときに、一般会計とは別に経理をする会計を特別会計といいます。本村では、5つの特別会計があります。





4/20  
・22 こだわりの品評会用  
の茶葉、摘採



旨味の多い「一芯二葉」の部分だけを摘み取っていく

市内の茶生産者6戸でつくる相良村銘茶研究会(宮崎雄二会長=朝の迫)では、4月20日(水)・22日(金)に品評会へ向けた茶作りを行いました。品評会は7月に県大会、8月に全国大会を予定しています。

会員の福岡利幸さん(朝の迫)は、「ことは原点の土から見直し、土壌分析の結果をもとに有機肥料を多く使用した。霜の被害もなく例年より早い芽の出方で順調に育った。しかし、地震で流通・販売に影響が出るのでは」と手応えを感じながらも、震災の影響に表情を曇らせていました。

4/17 信國製茶で一番早い  
新茶摘み



10芽ほど伸びた新芽を可搬式摘採機で一気に収穫

信國製茶(上四浦)では4月17日(日)、人吉球磨郡市では一番早く初摘みを行いました。

同製茶は2銘を経営し、品種はヤブキタ。新たにサエミドリの栽培にも着手しています。霜などの害が少ない気候に恵まれた早場産地、初神集落の茶畑から摘採を開始しました。

経営者の信國敏彦さん(上四浦)は、「ことは霜の被害がなく最高の出来。しかし、熊本地震で被災した同業者、消費者が心配」と複雑な心境を述べました。

出来に手応えも、震災の影響不安視

一番茶摘み始まる

5/12 南小、あさひヶ丘と  
合同で



最後の体験となる6年生は1年生とペアを組み、優しく教えていた

南小学校では5月12日(木)、あさひヶ丘と合同で茶湯里の茶園にて茶摘みを行いました。

茶摘みの前に、役場産業振興課職員からお茶についての説明がありました。荒茶の生産量・面積が県内一であることなど、児童らは興味深く話を聴いていました。特に、生産面積が小学校敷地のおよそ80倍という話にとっても驚いていました。

茶摘みでは、1人200g、総量50kgの収穫を目標に、児童らは袋いっぱい新芽の部分摘み取り、貴重な体験に楽しげな様子でした。

5/2 北小、地域の方々と  
一緒に



初めて茶摘みとなる1年生摘んだ時の「プチッ」となる音に夢中

北小学校では5月2日(月)、児童17人と地域の方々と、学校横の茶畑で茶摘みを行いました。3、4年生は釜煎りと茶揉みも体験しました。

例年、茶摘みの前の畑の草取りは地域の方々の役目でしたが、茶業の苦勞を学ぶため、ことは4月26日(火)に児童たちも一緒になって草取りを行いました。

手摘みで一つひとつ茶葉を摘んでいき、腰にくくり付けた籠に入れていきました。上級生は手慣れた様子で、下級生に摘み方のコツを教える場面もありました。

今回摘んだお茶は、5月14日(土)に「きたって新茶」として人吉駅で手売りしました。

小学校で茶摘み体験



## 4/30 交通ルール、守れるかな？ 交通安全教室



駐在さんの話に興味津々の園児

子どもたちに交通ルールを身につけてもらい交通事故を無くそうと、4月に村内の保育園、小学校で交通安全教室が行われました。

なつめ保育園では30日(土)、人吉警察署、交通指導員らを迎えて行われ、保護者も多く参加しました。

まず、横断歩道の渡り方や飛び出しの危険さについてアニメを通して学んだ後、深水駐在所の前崎さんの講話がありました。園児は前崎さんからの質問に積極的に手を挙げて答えていました。

最後に前崎さんは保護者に向けて「幼児は背が低く車の死角になりやすい。特に駐車場では細心の注意を。また、乗車時はチャイルドシートの着用を徹底してほしい」とお願いしました。

## 4/22 晴天のもと、親睦を深めながら 村GG協会協会杯



ホールポストに向かって、慎重に

4月22日(金)、相良村総合運動公園グラウンドにて、第38回相良村グラウンドゴルフ協会協会杯が開催されました。

開会式にて白石精二会長(松葉)が「2年後に県大会が球磨郡で開催される。ぜひとも地元で優勝したいので、皆さんで切磋琢磨してほしい」とあいさつし、約80名の参加者が腕を競いました。

上位入賞者は以下の通りです。(敬称略)

優勝	中村 貢 (松葉)	30 打	ホールインワン 2 回
2 位	内田 志満喜(松葉)	31 打	ホールインワン 2 回
3 位	豊永 和洋(下四浦)	34 打	ホールインワン 2 回
4 位	川邊 恭司(松葉)	34 打	ホールインワン 1 回
5 位	木村 ヒデ子(永谷)	35 打	ホールインワン 2 回

## 5/14 戦没者へ祈りを 平成28年度相良村慰霊祭



祈りを捧げる参列者

5月14日(土)、相良村慰霊祭が相良村ふれあいセンターで行われました。これは相良村遺族会(松永重宣会長=十島)が主催するもので、戦没者の冥福と平和を願って毎年行われるものです。

戦没者の遺族57人が参列し、明治から昭和にかけての戦争で命を落とした282人に祈りを捧げました。

松永会長が「今では戦争経験者の最低年齢が70歳を超えている。尊い犠牲を忘れずに、若い世代へ語り継いでいく必要がある」とあいさつし、参列者は読経が響くなか焼香を行い、平和への誓いを新たにしました。

## 5/4 水難事故が起きないように 井沢集落で「カワカグラ」



祭壇の前で集合写真

「カケグリ」に焼酎を注いでいく

5月4日(水)、権現橋下の河川敷にて井沢集落の住民9名により「カワカグラ」が行われ、水難事故除けと美しい川であり続けるよう祈りが捧げられました。

「カワカグラ」には「川神楽」の字が当てられると考えられますが、踊りを奉納するわけではありません。竹で作った祭壇に塩、米などを供え、竹をU字状に曲げた「カケグリ」と呼ばれるものに焼酎を入れ、祭壇にぶら下げます。

区長の宮原清人さんが川辺川に向かって手を合わせ、「ことしも水の事故が起きませんよう、どうぞよろしくお願いします」との言葉に続いて全員で祈りを捧げました。

# 保健福祉 の ひろば



## 6月の小児科在宅当番医

〈受診時間/午前9時～午後5時〉

5日(日) 公立多良木病院	小児科	42-2560
12日(日) 人吉医療センター	小児科	22-2191
19日(日) やまむら医院		45-0005
26日(日) 増田クリニック	小児科	22-3570

※受診される場合は、医療機関へ連絡してください。

お問い合わせは 保健福祉課(直通) ☎35-1032  
 国保係 戸籍係 福祉係 保健係(ふれあいセンター内)

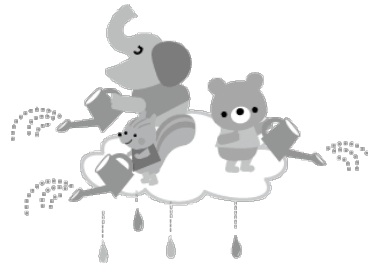
### 相良村子育て応援事業 ちやちやクラブだより

衣替えの季節になりました。涼しい服に着替えて、暑さに負けないで元気に過ごしましょう♪

6月の「ちやちやクラブ」では、みんなで七夕様の飾りを作ろうと思います!!

ぜひ、お友達を誘って気軽においでください。

【問合せ先】  
福祉係



■日時/6月15日(水) 9:30より受付  
 ■場所/相良村ふれあいセンター  
 ※準備の都合上、10日(金)までお知らせください。

### 「人権擁護委員の日」を ご存知ですか

6月1日は、人権擁護委員法が施行された日です。

全国人権擁護委員連合会では、毎年6月1日を「人権擁護委員の日」と定め、この日を中心として特設の人権相談所を開設するなど、一層の人権尊重思想の普及・高揚に努めることとしております。

相良村には、相良村長から推薦されて、法務大臣から委嘱を受けた次の人権擁護委員がいます。(敬称略)

- 有田千穂子(松葉)
- 田上 富代(十島)
- 中村 典子(初神)

相談は無料で、秘密は守られます。お気軽にご相談ください。

【問合せ先】  
戸籍係

### 年金相談会の開催 〈6月分〉

完全予約制年金相談会を、人吉市・球磨郡で毎週3回開催。

年金の専門家 社会保険労務士があなたの疑問にお答えします。

■開催日

○人吉市役所

〈月曜日〉

6日・13日・20日・27日

〈金曜日〉

3日・10日・17日・24日

○多良木町役場

〈水曜日〉

8日・22日

○錦町役場

〈水曜日〉

1日・15日・29日

【問合せ・予約申し込み】

国保係または八代年金事務所  
 予約担当

☎0965-3516123



## 児童手当の現況届の提出をお忘れなく

児童手当を受けている方は、毎年6月に「現況届」を提出しなければなりません。

この届出は、毎年6月1日における状況を記載し、児童手当を引き続き受ける要件があるかどうか確認するためのものです。

この届の提出がないと、6月以降の手当が受けられなくなりますのでご注意ください。

なお、現在受給中の方については用紙を6月上旬に郵送します。

### ■受付期間

平成28年6月15日(水)～

平成28年6月30日(木)

(土、日を除く)

### ■受付時間

8時30分～17時

### ■受付場所

相良村役場  
保健福祉課福祉係

### ■必要書類

○現況届

○印鑑(認印可)

○請求書用紙 3枚

○窓口受け取りの方のみ

※受給者の健康保険証のコピー  
※受給者が厚生年金、共済年金などの加入者のみ

### ○受給者の所得証明書

※平成28年1月1日に相良村に

住民票がない方の場合のみ必

要。前住所地の市町村から所得

証明書を取り寄せてください。

### ■その他

児童手当の支払い方法を変更される場合は、変更届を提出しなければなりませんので、現況届を提出される際に申し出てください。

※口座は受給者の名義に限ります。

お子様や配偶者名義には変更できません。

### 【問合せ先】

福祉係

## 成年後見セミナーを開催します

急速に高齢化が進む中、判断能力が不十分な方々を虐待や消費者被害から保護し、安心・安全な暮らしを支援する成年後見制度。この制度を普及・定着させ、必要な方がいつでも利用できるようにする必要がります。本セミナーは、人吉球磨圏域の住民に広くこの制度を周知するとともに、今後の支援を活かしていくことを目的として開催します。

### ■講師

熊本家庭裁判所

### ■演題

『成年後見制度の利用の仕方』

### ■日時

平成28年6月12日(日)

午後1時30分～午後3時30分

### ■場所

あさぎり町深田校区公民館

「せきれい館」

### ■参加費

無料

### ■参加対象者

一般住民、民生委員児童委員、福祉関係者、行政など

### ■定員

280人(定員になり次第締切)

### ■申込み方法

参加申込書にて人吉市社会福祉協議会または相良村社会福祉協議会にお申込みください。Eメール、FAXでも受け付けます。

### ■申込期限

平成28年6月6日(月)

※参加決定について、申込み順としますが、定員超過によりお断りさせていただきます。ご了承ください。人吉市社会福祉協議会からご連絡いたします。

### 【問合せ・申込み先】

人吉球磨成年後見センター(社会福祉法人人吉市社会福祉協議会)

☎0966-124-18800

FAX 0966-125-11117

Eメール

info@hitoyoshi-shakyo.com

## 身体に障がいがある方の相談などを行っています

岡本陽子さん(松葉)が身体障がい者相談員として相良村より委託された活動をされています。身体に障がいのある方や、障がいに関する悩みなどがありましたらお気軽に相談してください。

### 【問合せ先】

☎35-0643(自宅)



岡本 陽子相談員

## 国民年金保険料には口座振替のご利用を



定額保険料と付加保険料があります。

定額保険料 16,260円

付加保険料 400円

### 保険料の納め方

国民年金の第1号被保険者、任意加入被保険者は、個人で国民年金保険料を納めます。第1号被保険者は、日本年金機構から送付される納付書により、全国の金融機関、郵便局、コンビニエンスストアで納めます。任意加入被保険者は原則、口座振替で納めます。また、インターネットバンキングによる電子納付の方法もあります。

《口座振替を利用すると、納め忘れがなく便利・安心・確実です。》

預金口座から自動的に引き落とす口座振替は、全国の金融機関、郵便局で行えます。申し込み手続きや引き落としには手数料はかかりません。

さらに、平成20年2月からは、クレジットカードによる納付もご利用できます。クレジットカード納付は、登録以降継続的にクレジットカード会社が被保険者に代わって立替納付を行い、カード利用代金としてカード会員に請求する方法です。対象となる保険料は、定額保険料と付加保険料込みの定額保険料です。

### 手続きはどうする？

■口座振替を希望される方は、金融機関等の窓口にて手続きが必要になります。申込み用紙は年金事務所のほか、金融機関、郵便局、役場国保係に用意してあります。

また、日本年金機構のホームページから印字することもできます。なお、ホームページから出力した申込用紙は、年金事務所へお申し込みください。

■クレジットカードでの保険料の納付を希望される方は、申込用紙に必要事項を記入のうえ、年金事務所へお申し込みください。



【問合せ先】国保係または八代年金事務所 ☎0965-35-6123

# いこい♪図書館



担当：相良中学校 鵜口 第13回

ごぞんじですか？ 相良村の小・中学校の図書館は児童や生徒、先生方だけではなく、地域の方も利用することができます。あわせて総合体育館の相良図書コーナーもどうぞご利用ください！

## ※小・中学校の6月、7月の大まかな行事

	南小学校	北小学校	中学校
6月	1日 耳鼻科健診 3日 委員会活動 17日 フリー参観日 童話発表会 23日 漢字検定	1日 委員会活動 2日 避難訓練 24日 童話発表会	9日 生徒総会 15～17日 期末考査 25～26日 中体連夏季大会
7月	6日 委員会活動 7日 計算大会 8日 フリー参観日 13日 クラブ活動 20日 終業式	6日 委員会活動 7日 人権集会 8日 授業参観 13日 漢字検定 14日 計算大会 20日 終業式	1日 1, 2年 P T A 8日 中体連水泳大会 12日 3年 P T A 高校説明会 19日 バレークラス マッチ 20日 終業式 21～22日 3年二者面談

学校開放時など、お気軽に学校図書館へお越しください♪

今回紹介した本は、相良中学校でも借りることができます。  
☆ご利用についてのお問い合わせは、各学校の担当までお願いします。



### 【本のおすすめコーナー】

#### 『明日をひらく言葉』

やなせたかし  
P H P 研究所

「アンパンマン」や「てのひらを太陽に」でよく知られているやなせたかしさんの言葉とエッセイ集です。  
2年前、94歳で亡くなられたやなせさんの、温かく、重みのある言葉がひとつひとつ心にしみてきます。  
何度でも読み返したくなる一冊です。

### 【相良中学校図書館】

- 図書蔵書数・・・11,289冊
- 貸出・返却日・・・月～金(祝祭日は休み)  
    午前8時～午後4時30分
- 貸出期間・・・4週間、4冊まで

## 学校保健委員会だより

## 「木曜日もテレビ見たいんですけど・・・？」

学校保健委員  
権頭 博

相良村では、毎週木曜日をノーテレビノーゲームデーと定めています。木曜日はテレビやゲームを一切やめて家族そろって楽しい語らいの場に、そしてもっと他のことに時間を有意義に使いましょうという趣旨のものです。特に子供たちには勉強のためということもあるでしょう。テレビを見たい、ゲームをしたいという気持ちをふりきり、欲望をコントロールすることは大切な事だと思います。

当然、守れなくても何の罰則もありません。やってみたら案外楽しかったのですっかり定着してしまったお宅もあるでしょう。しかしながら24時間テレビを見ないなんて無理、とあきらめてしまっているお宅もあるでしょう。テレビは一度見だすと、次から次へとチャンネルを変えて結局一晩中見てしまう、といった困った時間の過ごし方へと人々を誘惑します。特に最近では制作者やスポンサーの事情もあるのでしょうか、2時間3時間どうかしたら4時間もだたらと続く番組が多く、一度見だすとなかなかやめられません。

反面、テレビには素晴らしい感動を与えてくれたり、色々なことを教えてくれる良い番組もたくさんあります。また、家族や親しい仲間たちと楽しく一緒に見る

事ができる番組もあります。続き物ドラマやニュースなど毎日見ないわけにはいかない、というものもあります。どうしても見たい番組が木曜日という人もいるでしょう。木曜日には英会話の番組だってあります。…どうしましょうか？

録画という手もあるでしょうが、24時間テレビを消すことが無理ならば、木曜日の夕食の時間だけでもテレビを消してみてもいいかもしれません。また、家族がそろるのが別の曜日であれば、その日をノーテレビノーゲームデーにしたほうが理にかなっていると言えるでしょう。我が家では夕食時には毎日テレビを消す！なんて一番良いやり方かもしれません。

要するに、それぞれの家庭にはそれぞれの事情があるのですから、家族そろってよく話し合い、ルールを決めてだらだらとテレビを見る事のないようにすれば、そして毎週木曜日はテレビを消して家族だららの時間を過ごす意義を思う日としたら、ノーテレビノーゲームデーの趣旨は守られているのではないのでしょうか。お父さんお母さんがしっかりとリーダーシップを発揮してください。



# お知らせ

## 平成28年度熊本県自動車税の納期は8月です

熊本地震の影響に伴い、平成28年度の熊本県自動車税の納期が「5月」から「8月」に変更となりました。

なお、納税通知書の発送は8月上旬予定で、納期限は8月31日(水)となっております。

詳しくは左記にお問合せください。

### ■問合せ

熊本県自動車税事務所

☎096-368-4300

## 法律相談を無料で 行っています

熊本県弁護士会では、高齢者・障がいのある方のために無料で電話相談・FAX相談を行っています。

高齢者・障がいのある方に  
関する法律相談であれば、どなたからのご相談でもお受けします。電話相談・FAX相談ともに弁護士が直接お話を伺います。お気軽にご相談ください。

### ■電話相談

☎0120-57-9960

○受付日時

毎週月・木曜日

午後1時～午後4時

(祝祭日は除く)

### ■FAX相談

FAX相談の申込書がございますので、熊本県弁護士会までお問合せください。FAXでのお申し込みを頂いた後、弁護士が折り返しお電話します。

☎096-325-0913  
FAX096-325-0914

○お問合せ日時

毎週月～金曜日

午前9時～午後5時30分

(祝祭日は除く)

# 募集

## 平成28年度第二種電気 工事士試験対策講座 受講生募集

### 〔技能試験(上期)〕

#### ■参加対象者

- ①筆記試験の合格者
- ②筆記試験免除者
- ・前年度の筆記試験に合格した方
- ・高校以上の学校において、電気工事士法で定める課程を修めて卒業した方
- ・電気主任技術者免除取得者など

### ■申込期限

6月6日(月)午後4時まで

### ■講座日時

6月11日(土)・18日(土)・

25日(土)

7月2日(土)・9日(土)

午前9時～午後4時

(6時間×5回 計30時間)

### ■受講料

25,000円(教科書代込)

※申込時に納入または、口座振込をお願いします。

### ■受講場所

人吉球磨能力開発センター

### ■技能試験日

7月23日(土) ※熊本会場

### ■注意事項

・工具は各自揃えてください。詳細は申込時にお知らせします。

・申し込み頂いた方で、受講できなかつた場合も材料費、教科書費は自己負担となります。

### 〔筆記試験(下期)〕

#### ■参加対象者

平成28年度第二種電気工事試験(下期)の試験に申込みを予定している方

### ■募集期間

6月13日(月)～6月29日(水)

### ◆講座日時

7月23日(土)・30日(土)

8月6日(土)・20日(土)・

27日(土)

9月3日(土)・10日(土)・

24日(土)

午前9時～午後4時

(6時間×8回 計48時間)

### ■受講料

20,000円(消費税込)

※申込時に納入または、口座振込をお願いします。

### ■受講場所

人吉球磨能力開発センター

### ■筆記試験日

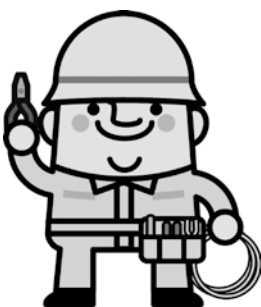
10月1日(土) ※福岡会場

### ■問合せ・申込み

職業訓練法人

人吉球磨能力開発センター

☎0966-22-2475



平成28年7月開講

はたらく人の  
パソコン講座  
受講生募集

【基礎編(基本操作コース)】  
講座内容

ワード(文書作成)、エクセル(表計算)、インターネット等の基本的な操作やデータファイルの理解など、実務で最低限必要な操作を学びます。

■参加対象者

・中小企業事業主に雇用されている方  
・現在離職中で再就職を希望されている方  
・おおむね65歳までの方

■申込期限

6月28日(火)午後5時まで

■講座日時

7月から8月までの毎週土曜日  
午前9時～午後3時  
(8日間計41時間)

■受講料

12,000円

(テキスト代・消費税込)

※申込時に納入または、口座振込をお願いします。

■定員 10名(先着順)

■受講場所

人吉球磨能力開発センター

【応用編(ビジネス活用コース)】  
講座内容

実務でよく利用されるワード・エクセル・インターネットなどを中心に、ワンランク上のより効率的で便利なパソコンの活用方法を学びます。

■参加対象者

基礎編(基本操作コース)と同様

■申込期限

6月28日(火)まで

■講座日時

7月から8月までの月・水・金曜日  
午後7時～午後9時  
(20日間計41時間)

■受講料

12,000円

(テキスト代・消費税込)

※申込時に納入または、口座振込をお願いします。

■定員 10名(先着順)

■受講場所

人吉球磨能力開発センター

■問合せ・申込み

職業訓練法人

人吉球磨能力開発センター

☎0966-22-2475

「2級土木施工管理技士」  
試験対策講座  
受講生募集

10月実施の土木施工管理技士試験に申し込みを予定している方、今から申し込みをされる方へ試験対策講座を実施しますので奮ってご参加ください。

■訓練期間

平成28年7月～9月の土曜日  
8日間

■時間

午前9時～午後4時(6時間)

■募集期間

6月1日(水)～  
7月1日(金)

■受講料

2万円

(消費税・テキスト代含む)

■問合せ・申込み

職業訓練法人

人吉球磨能力開発センター

☎0966-22-2475

放送大学10月生募集

放送大学では平成28年度第2学期(10月入学)の学生を募集中です。

放送大学はテレビやラジオ、インターネットを通して学ぶ通信制の大学です。心理学・福祉・経済・歴史・文学・自然科学など、幅広い分野を学べます。

■出願期間

第1回 8月31日(水)まで  
第2回 9月20日(火)まで

資料を無料で差し上げています。お気軽に左記の問合せ先までご請求ください。放送大学ホームページでも受け付けております。

■問合せ・申込み

放送大学熊本学習センター  
☎096-341-0860

香典返し(4月分)

相良村社会福祉協議会へ  
※敬称略

笹淵はや子(上 園)

福田 勝博(松 葉)

日隈 弘幸(朝の迫)

愛甲 秀二(下四浦)



相良村の人口と世帯  
(4月末現在)

世帯数	1,656世帯	(△4)
男	2,224人	(△3)
女	2,444人	(△5)
計	4,668人	(△8)



※( )内は、先月末との差です。  
※外国人住民を含めた集計です。



相良村長  
徳田 正臣

6月は水無月(みなづき)と言います。梅雨に入り雨は降り、川は洪水が心配で水ばかりなのに水の無い月とはとんでもないと…。実は「水無月」の「無」は「ない」ではなくて言葉のつながりである単なる「の」だそうで、「水無月」は「水の月」ということだそうです。田植えのため水が必要との願いから、「水の月」→「水無月」と呼ばれるようになったようです。「水有月」にすればという話も世の中にはありますが、そのままがいいですね！

何事も従来の固定観念にとらわれることなく、一歩踏み出して勉強をしなければならなかったところでした。

☆

4月には、熊本地震がありました。相良村を含む球磨地方は、大きな揺れはあったものの甚大な被害はなく安心しているところですが、宇城・熊本・阿蘇地域では言葉を失うほどの大変な被害がありました。亡くなられた方にご冥福をお祈りし、また被災されました多くの方々へ心よりお見舞い申し上げます。

村民の方によっては、お子様やお孫様、ご親戚・知人などが地震の影響を受けられた方もおられますと思います。お見舞い申し上げます。

村としても、救援物資の配送、役場職員の被災自治体への派遣、義援金のお願いをしております。私個人としても、数度の視察・ボランティア活動・救援物資の支給などを行いました。

まだ余震の心配もありますが、同じ熊本県の多くの仲間たちが住むところもなく避難所生活や車中泊をし、食事も満足に食べることもできず、不安な毎日を過ごしています。

**何か私たちにできることがあるはずで、みんなで力を合わせて、相良の村づくりはもちろん、一日でも早い地震の復旧・復興を実現しましょう！**

☆

村長エッセーは、慣例による選挙時のお休みと特集記事などもあり3か月の休載でした。これからは毎月、村民の皆様との会話(村長エッセー)をしていきますので宜しくお願いします！

まさに水無月で田植えの時期に入ります。どうかご自愛ください！



西原村 山西小学校地域ボランティア



益城町 中央小学校



# 6月の行事予定

変更になる場合もあります。

◆保健福祉関係 ●教育委員会ほか

日	月	火	水	木	金	土
			1	2	3	4
★6月は村県民税及び固定資産税第1期の納付月です。納め忘れないよう便利な口座振替のご利用を！				●ノーテレビデー・ノーゲームデー		
5	6	7	8	9	10	11
●家庭の日	◆母子健康手帳交付・両親学級(受付9:00~9:20 ふれあいセンター) ●総合体育館休館日			◆こころの健康相談(要予約) ●ノーテレビデー・ノーゲームデー		
12	13	14	15	16	17	18
	●総合体育館休館日	◆7か月児育児学級(山江会場)(H27.11生)	◆ちゃちゃクラブ	◆3~4か月児健診(相良会場)(H28.2.6~3.5生) ●ノーテレビデー・ノーゲームデー		●中体連夏季陸上大会
19	20	21	22	23	24	25
●第33回村民ビーチボールバレー大会(開会8:30~総合体育館2Fアリーナ)	◆母子健康手帳交付・両親学級(受付9:00~9:20 ふれあいセンター) ●総合体育館休館日		●収納窓口延長(税務課)午後7時まで	●ノーテレビデー・ノーゲームデー	◆こころの健康相談(要予約)	●中体連夏季大会
26	27	28	29	30	★保育料は毎月納期限内に納めましょう！保育料の納期は毎月25日です。(25日が土・日・祝祭日の場合は、翌日になります。)	
●中体連夏季大会	●総合体育館休館日			●ノーテレビデー・ノーゲームデー		

☆毎週木曜日は「ノーテレビデー・ノーゲームデー」…

テレビやゲームから離れ、生み出された時間を学習や読書、家族団らんなどの時間としましょう。

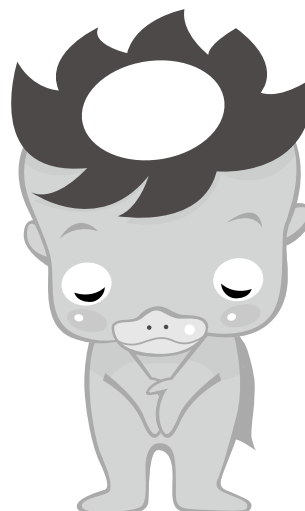
## 茶湯里からのお知らせ

### ことしは屋内プールを休館いたします

例年7月から8月まで営業していました茶湯里屋内プールは、老朽化に伴う改修等工事のため、ことしは休館いたします。ご不便をお掛けいたしますが、ご理解をお願いします。お客様に安全で快適にご利用いただくため、今後とも適切な点検及び修繕を行ってまいります。

■問合せ先 さがら温泉茶湯里

☎0966-25-8111



日本経済の未来は、あなたの調査票から。

# 経済センサス

## 活動調査

平成28年  
6月1日

全国すべての事業所・企業の  
みなさまが対象です



調査は、事業所の形態により、以下の2種類の方法のうち、いずれかで行います。

- ◎支社などがない単独の事業所には、調査員が訪問して調査票を配布
- ◎支社などがある企業等には、国が本社などに傘下の支社分の調査票をまとめて郵送

【問合せ先】総務課企画情報係 ☎35-0211



### わたしの一枚

- タイトル ナニワイバラ
- 撮影者 板野 信子 (松葉)
- 一言 植物が大好きで、四季を通して数々の花が見頃を迎えています。4月はナニワイバラが満開に咲きました。

ベストショット  
募集中!!

あなたの一枚を広報紙に掲載してみませんか？  
テーマは自由!どしどしご投稿ください。

【投稿先】 [info@vill.sagara.lg.jp](mailto:info@vill.sagara.lg.jp)

募集締切日：平成28年6月10日(金)

【問合せ先】総務課企画情報係 ☎35-0211

### わがやのイチバン



池田 智晴くん  
(並木野)

イチバンちゃん募集中!!  
子どもさん(赤ちゃん)のご応募をお待ちしています。お誕生日の記念にいかがですか?

生年月日：平成27年7月8日

お父さん：聡さん

お母さん：春奈さん

メッセージ

「お兄ちゃんと仲良く元気に育ってね」

〈問合せ先〉

総務課  
35-0211

発行日/平成28年5月26日 編集・発行/熊本県球磨郡相良村総務課

〒868-8501 熊本県球磨郡相良村大字深水2500番地1

TEL 0966-35-0211 FAX 0966-35-0011

E-mail [info@vill.sagara.lg.jp](mailto:info@vill.sagara.lg.jp) ホームページ <http://www.vill.sagara.lg.jp/>



村木/茶



村花/福寿草



村鳥/セキレイ