

きれいな茶葉、見つけた

想いをつなぐ、伝える情報誌

# 広報 さがら

SAGARA Village Public Relations

2021  
Vol.491

6





- 02 最上のお茶を 相良茶
- 04 令和3年度  
相良村一般会計当初予算
- 06 相良村議会議員 選出
- 07 復興のあゆみ
- 08 むらの話題
  - ・令和2年度水防功労者国土交通大臣表彰伝達式
  - ・相良村消防団正副分団長会議
  - ・上川阿蘇神社例大祭
  - ・交通安全教室
- 09 ・学校保健委員会だより
- ・いこい図書館
- 10 保健福祉のひろば
- 14 産業振興課からのお知らせ
- 15 お知らせ
- 17 行事予定／小児科在宅当番医  
香典返し
- 18 ・熱中症予防×コロナ感染防止
- ・くま川鉄道レールサイクル  
「くまチャリ」

今月の表紙



表紙は4月30日(金)北小で行われた「きたっこ茶」の茶摘み体験。昨年の豪雨で茶畑が被災しましたが、18畝の茶畑で児童たち13人が地域の方々と摘採作業を行い、3・4年生は釜入り茶作りにも挑戦しました。  
※撮影のためマスクを外しています

最上のお茶を。

# 相良茶

新茶の季節です



相良村の人口と世帯  
(4月末現在)

世帯数 1,603世帯 (△6)  
男性 1,999人 (△8)  
女性 2,219人 (△10)  
計 4,218人 (△18)

( )内は、先月末との差  
※外国人住民を含めた集計です。



村木/茶



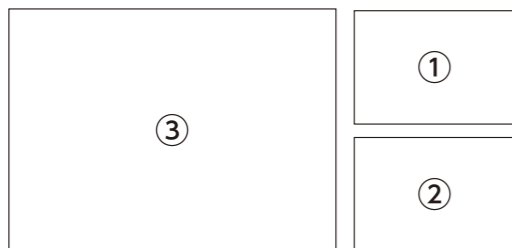
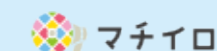
村花/福寿草



村鳥/セキレイ

村の中央を美しい川辺川が流れる緑豊かな盆地です。

スマホで広報紙  
が読めるアプリ



- ①新芽を覆う黒い被覆資材を剥いで摘採が行われる(初神)
- ②乗用型の摘採機で摘み取られる「さえみどり」(初神)
- ③2日間に渡り高原台地で行われる品評会用の茶の摘採作業(朝迫)

相良村銘茶研究会、品評会用のお茶作り  
4月20日(火)、22日(木)、相良村銘茶研究会(岩見晴雄会長)が熊本県と全国の品評会用のお茶作りを行いました。川辺朝迫地区の5軒の茶農家が、普通煎茶4点、蒸製玉緑茶2点の計6点の出品を計画し、可搬式摘採機を使い摘採を行いました。  
「茶葉の状態は良好」と会長の岩見さん(朝迫)。今年はあさぎり町の熊本県農業研究センター・球磨農業研究所の茶工場で、生葉の蒸し、葉打ち、粗揉、揉捻などが行われ、およそ5時間かけて新茶が完成しました。

## 新規就農しました

関 佑哉さん(22歳)滋賀県出身、大学を出て赤坂英保(朝迫)さん宅に婿入り。趣味はゲーム。義父やお茶農家さんたちから教えてもらいながら、今年初めての摘採作業を行いました。「急須で入れるお茶は相良村に来てからなんだ。飲む人が満足してくれるお茶をつくりたい」と話されました。



四浦初神地区の新茶摘採  
4月12日(月)、四浦初神地区で新茶の摘採が始まりました。今年の生育は平年より1週間ほど早め。山村孝行さん(上四浦)家族は、午後からの降雨予想のため急いで作業を開始されました。「やぶきた」が植えられた川辺川沿いの上流側は可搬式摘採機で、下流側の「さえみどり」は乗用型の摘採機を使い、およそ20アール、生葉約800キロを収穫しました。  
就農して6年目、父と一緒に作業を行う孝一さんは  
「茶の生育に関する知識はあっても実際の病気の見極めなどが難しい。父はさすがだなと感じる。父の技術や経験などを吸収しつつ、この土地ならではの相良の良さをさらに引き出していきたい」と話されました。



# 未来に向けたむらづくりを 令和3年度相良村 一般会計当初予算

村の会計の基本となるのが一般会計です。村税収入や国・県からの交付税などを財源とし、福祉の充実や道路整備など村の基本的な政策などに使う経費となります。令和3年度一般会計当初予算の予算総額は、45億6,767万1千円で、前年度に比べ8億5,899万7千円の増額となり、過去最高額の当初予算となりました。



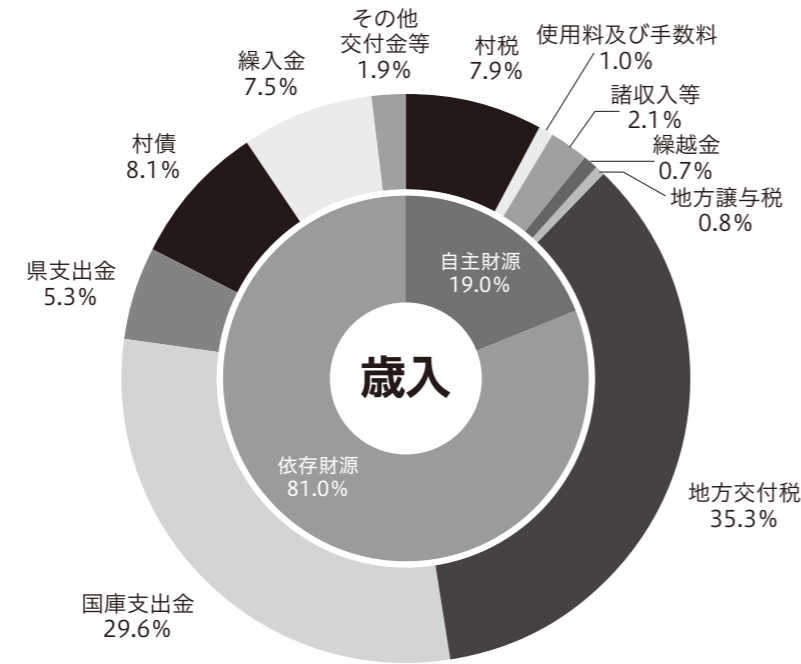
# 45億6,767万1千円

## 歳入

村税	3億5,972万円
使用料及び手数料	4,190万7千円
諸収入等	9,485万6千円
繰入金	3,000万円
地方譲与税	3,800万1千円
地方交付税	16億1,122万4千円
国庫支出金	13億4,978万2千円
県支出金	2億4,286万6千円
村債	3億7,010万円
繰入金	3億4,441万4千円
その他の交付金	8,480万1千円
<b>合計</b>	<b>45億6,767万1千円</b>

### 村税の構成

村民税	1億2,007万5千円
固定資産税	1億9,736万円
軽自動車税	2,047万5千円
市町村たばこ税	2,100万円
入湯税	81万円



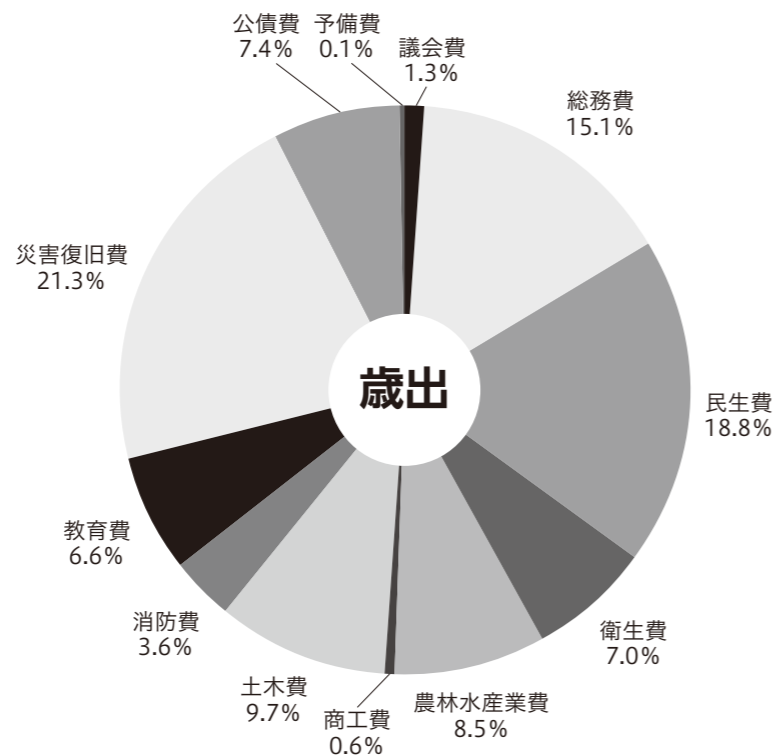
自主財源	8億6,983万5千円
依存財源	36億9,783万6千円
<b>合計</b>	<b>45億6,767万1千円</b>

## 歳出

議会費	5,864万7千円
総務費	6億8,863万9千円
民生費	8億5,814万9千円
衛生費	3億2,100万6千円
農林水産業費	3億8,963万円
商工費	2,870万7千円
土木費	4億4,369万9千円
消防費	1億6,412万3千円
教育費	2億9,922万2千円
災害復旧費	9億7,220万2千円
公債費	3億3,864万7千円
諸支出金	0円
予備費	500万円
<b>合計</b>	<b>45億6,767万1千円</b>

### 特別会計

会計名	令和3年度
国民健康保険	6億2,627万2千円
簡易水道	1億1,439万1千円
農業集落排水	1億7,665万8千円
介護保険	6億7,439万2千円
後期高齢者医療	6,895万4千円



※差引額およびパーセントは、端数処理の関係で合わない場合があります。

### 主な予算額

◇総務費	企画費	1億7,560万1千円
	電子計算費	5,317万6千円
	財産管理費	2,936万5千円
◇民生費	社会福祉総務費	1億6,767万4千円
	老人福祉費	3,781万5千円
	障害者福祉費	1億8,003万1千円
	児童措置費	2億9,339万4千円
◇衛生費	塵芥・し尿処理費	8,451万6千円
◇農林水産業費	農業振興費	1,431万2千円
	農業総務費	5,651万2千円
	農地費	320万3千円
	林道維持費	873万3千円
	豪雨災害対策費	504万9千円
◇商工費	観光費	2,014万3千円
◇土木費	道路新設改良費	2億1,091万8千円
	道路維持費	3,828万1千円
◇消防費	非常備消防費	2,670万3千円
	防災対策費	1,263万2千円
◇教育費	学校管理費(小学校)	8,922万3千円
	(中学校)	3,340万8千円
	共同調理場管理費	4,702万8千円
	文化財保護費	1,029万7千円

◇災害復旧費	農地災害復旧費	3億3,917万2千円
	農業用施設災害復旧費	1億4,373万4千円
	林業施設災害復旧費	6,198万1千円
	道路橋梁災害復旧費	4億2,729万2千円

### 用語の説明

- ◇村税…村民の皆さんから納めていただく税金や会社の法人税など
- ◇繰入金…各種基金などから一般会計へ繰り入れるお金
- ◇地方譲与税…手続き上、国税として納税されている税金で、その全部または一部が、一定の基準で地方公共団体に譲与されるもの。地方揮発油譲与税、自動車重量譲与税など
- ◇地方交付税…いったん国税として納められた所得税、法人税、酒税、たばこ税を一定の基準に基づき、地方公共団体の財政力に応じて交付されるお金
- ◇国庫支出金…国が地方公共団体に対してその経費(教育、社会保障、公共事業など)の全部または、一部に充てるために交付される負担金や補助金
- ◇県支出金…村が行おうとする事業に対して県から交付される使い道が決まっているお金
- ◇村債…事業を行うために借り入れるお金

### 主な予算の使い道

令和3年度の予算編成では、令和2年7月豪雨災害の災害復旧費が約21%を占めます。

### 農地災害復旧費 3億3917万2千円



令和2年7月豪雨では、農地・農業用施設も甚大な被害を受けました。今後は順次工事を発注していく予定です。

### 道路橋梁災害復旧費 4億2729万2千円



令和2年度に被災した道路橋梁などについて、災害復旧事業を行います。



## ■ 吉松村長が熊本県知事を表敬訪問しました

令和2年7月豪雨における熊本県からの支援に対するお礼と令和3年3月末に策定した「相良村復興計画(未来につなげるむらづくり)」を手渡しし、取組内容の説明と引き続きの支援をお願いするため、令和3年4月2日(金)に熊本県知事を表敬訪問しました。



この日は、蒲島知事と田嶋・木村両副知事に対応いただき、球磨郡選出の松田・緒方両県議会議員も同席。「県として川辺川の永江地区などの堆積土砂の撤去やソフト事業など今年の出水期までに実施すべきあらゆる対策を関係者と協力し全力で取り組んでいく」と蒲島知事。吉松村長は「村民一丸となって復興に努めてまいりますので、今後ともご支援をお願いします」と述べました。

## ■ 相良村における治水対策に関する住民説明会を開催しました

令和2年7月豪雨において甚大な被害が発生した川辺川を含む球磨川流域における、今後の治水対策の取組として「球磨川水系緊急治水対策プロジェクト」が公表されました。このプロジェクトの中の「相良村における治水対策」に関する住民説明会を令和3年4月8日(木)から4月10日(土)、3会場において開催し、のべ138名の方に参加いただきました。

当日は、川辺川流域における治水対策について国土交通省八代河川国道事務所や熊本県河川課、相良村産業振興課から取組内容について説明。その後、参加者からご意見・ご要望を伺いました。

主な取組	今後の取組予定
川辺川流域の水田を活用した遊水地	現地調査実施予定(※)
河川の堆積土砂の除去(掘削)	次の出水期までに撤去完了予定。河道掘削については、上下流へのバランスを考慮し実施。
築堤	現地調査実施予定(※)
堤防かさ上げ	現地調査実施予定(※)

(※)今後、現地調査・測量を実施し対策に係る上下流域への影響の確認及び効果の検証などを行いますので、ご協力よろしくお願いいたします。

### 【主なご意見・ご要望】

- ・農地や住宅が洪水の度に被害を受けているため、堤防のかさ上げや築堤を早く行い安心して生活できるようにする必要があります。
- ・河道掘削について、堆積土砂分だけではなくもっと掘削してほしい。



## 相良村議会議員が選出されました

任期満了に伴う村議会議員一般選挙が4月25日(日)に行われ、10人の議員が当選されました。

5月11日(火)、選挙後初めての議会臨時会が開会。議長に黒木正照議員、副議長に市岡智恵議員が選出され、各常任委員会や議会運営委員会などの議会構成が決定しました。(写真は議席順。○内は当選回数。)



川邊 一徳  
32歳 ①



坂田 朋美  
59歳 ①



永田 博人  
70歳 ①



徳田 正臣  
62歳 ②



中村 重道  
76歳 ④



西本 巳喜男  
68歳 ④



高岡 重盛  
73歳 ⑤



小善 満子  
81歳 ⑥



市岡 智恵  
68歳 ⑤



黒木 正照  
61歳 ④



4月26日(月)役場2階大会議室で当選証書交付式が行われました。

期日前投票者	1,137人
当日有権者数	3,609人
投票者数	2,948人
有効投票数	2,925票
無効投票数	23票
投票率	81.68%
(前回の平成29年より1.54ポイント増)	
無効投票率	0.78%





学校保健委員会だより

学校保健委員 権頭 博

あっとおどろきの事実

「な、な、なんとこの冬、インフルエンザの患者さんは皆無に近い状態でした」

なぜか？……ウイルス同士の縄張り争いという意見もあれば、やはり、なんといっても新型コロナウイルス感染症を防ぐため、みんなで、手洗い、うがい、マスク着用を励行したからだということでしょう。

手洗いは、言うまでもなく、目に見えない病気の根源、ばい菌や、ウイルスを洗い落とす決定的な手段です。「私、失敗しないから。」のテレビドラマなどで、見た方も多いと思いますが、外科医は、手術の前、消毒剤の入ったせっけん液で、15分ほどかけて指先から肘の上までブラシを使ってごしごしと丹念に手洗いをします。もちろん、一般的にはそこまですることはなくても、特に指先、指の側面、指の股の部分、手首などに気を配って、ていねいに手洗いをすれば、たいいていの感染症は防げます。水洗いだけでも丹念に行えば、かなりのばい菌や、ウイルスを排除できますが、やはりせっけんの効果は大きいようです。また新型コロナウイルスは、せっけんでその表面が傷んでしまうので、感染力を弱めてしまうそうです。それから ちょっと恐縮なおはなしですが、新型コロナウイルス感染症もそうですが、ウイルス性腸炎や、病原性大腸菌感染症などでは、トイレトペーパーを厚く使っても便の中の菌、ウイルスが水分とともにそれをすりぬけて、手についてしまいます。患者さんは、人につかないよう、また、身近な人は、感染を受けないよう、特にトイレのあとと、食事のまえは、そして、外から帰ったときは、せっけんを使ってしっかり手洗いをしましょう。

いこい 図書館

ご存知ですか？

相良村の小・中学校の図書館は児童や生徒、先生方だけでなく、地域の方も利用することができます。あわせて総合体育館の図書コーナーでも借りることができます。

どうぞご利用ください！

相良村・子どもにおすすめ100冊の本の紹介



No.23

「えんぴつびな」  
長崎源之助

わたしの宝物はちいさくなった鉛筆で作られたおひなさま。疎開先で出会ったあばれん坊のシンペイちゃんがくれたもの。三人官女を作ってくると約束したあと、空襲でシンペイちゃんは死んでしまいました…女の子から見た、戦争の悲しさやつらさが優しい語りながらも心にうったえかける絵本です。



No.24

「すみれ島」  
今西祐行

南の小さな島に、すみれの咲く島がありました。かつて太平洋戦争では特攻隊がその島の上を通過していました。島の子も達は飛行機がとおるたびに無邪気に手をふり、戦地へと向かう青年の心をほぐしていました。子どもたちが手紙を出すと、ある日返事が返ってきます。戦争の引き裂かれる思いが痛いほど伝わってくる絵本です。



No.73

「キング牧師」  
辻内鏡人  
中條 献

「私は夢がある。それは、いつの日か、かつての奴隷の息子と、奴隷所有者の息子が、兄弟として同じテーブルにつくことだ。」人間愛に満ちた社会をめざし活動した、キング牧師の生涯。



No.74

「不思議の国のアリス」  
ルイス・キャロル

ある屋下がり、アリスが土手で遊んでいると、チョッキを着た兎が時計を取り出しながら、生け垣の下の穴にびよんと飛び込んで…ひと癖もふた癖もある登場人物たちのユーモア溢れる物語。

学校開催日など、お気軽に学校図書館へお越しください！  
☆ご利用についてのお尋ねがあれば、各学校にお問い合わせください。  
南 小: 富久(35-0009) 北 小: 東(36-0122)  
中学校: 鶴口(35-0050)

子どもにおすすめ100冊の本は、村内小中学校・総合体育館図書コーナーで借りることができます  
貸出冊数: 5冊/貸出期間: 1ヶ月

4/16(金)

すべての住民が安心して暮らすために  
相良村消防団正副分団長会議



総合体育館第4研修室での会議

相良村消防団正副分団長会議が行われ、30名が出席しました。はじめに村長が豪雨災害の村の被災状況報告と消防団員の活動についてお礼を述べられ、田山時徳団長が「相良村の消防団員に、国から水防功労者の表彰をいただきました。被害の軽減に尽力していただきありがとうございます」と述べられました。

議題はメール配信システムや消防水利調査など7項目。そのほか被災による詰所の移転など、豪雨災害を経た上での村の防災について意見が挙げられました。

4/27(火)

右よし！左よし！左右確認で交通事故防止を  
交通安全教室



深水簡易郵便局前の横断歩道を渡る1年生たち

交通ルールを守って、交通事故を防止しようと、村内保育園や小・中学校では、今年も交通安全教室が行われました。

南小では、1~3年生がグラウンドで横断歩道の渡り方を学び、4~6年生は運動場で自転車の安全な乗り方と手信号の仕方について学びました。

交通指導員が「道路は危険なところ。事故に遭わないように自分で気をつけて歩いてください」と話すと、指導を受けた1年生23人は「今日は来てくださってありがとうございます。これからも車に気をつけて歩きます。ありがとうございました」とお礼を述べました。

4/12(月)

人命を守る活動に感謝を

令和2年度水防功労者  
国土交通大臣表彰伝達式



役場応接室で表彰状を受け取られる田山団長

令和2年度水防功労者国土交通大臣表彰伝達式が行われ、7月豪雨で村民の命を守り、被害の軽減に努めた村消防団に表彰状と記念品が贈られました。球磨川流域では、本村、人吉市、八代市、球磨村、芦北町が表彰されました。国土交通省八代河川国道事務所の渡邊繁城副所長が「相良村では1人として人的被害が出なかった。自らの危険を顧みず水防活動を行っていただき、頭が下がる思い」と称えられました。田山時徳団長は「村民の生命、財産、安全、安心を守るため訓練を重ねていきます」と謝辞を述べられました。

4/20(火)

思いを込めて  
地域伝統の祭事に祈る  
上川阿蘇神社例大祭



公民館の敷地内に再建された神社での祭事

川辺地区の上川阿蘇神社で例大祭が行われました。同神社は、昨年5月に球磨工業高校の生徒たちが本殿を再建し、地元住民の尽力で覆屋まで完成しました。午前11時からの例大祭には、地元住民およそ30名が参加。宮司の尾方哲さん(五木)が祝詞をあげられ、「地域の方々との心のつながりが強く、また、村の皆さんが頑張っておられるのがわかる。復興と新型コロナウイルスの終息を祈ります」と述べられ、前区長の久保山正光さん(上川上)が「3年間積み立てをしていただき、ありがとうございました」と住民にお礼を述べられました。





年金相談会の開催 6月分

完全予約制年金相談会を、人吉市・球磨郡で毎週2回開催。

年金の専門家 社会保険労務士があなたの疑問にお答えします。

多良木町役場	水曜日	2日・16日 30日
東西コミュニティセンター	月曜日	7日・14日 21日・28日
錦町社会福祉協議会	水曜日	9日・23日

**【問い合わせ】**  
村保健福祉課 国保係  
☎0966-35-1032  
または  
八代年金事務所予約担当  
☎0965-35-6123

**▼日時**  
6月7日、21日(月)  
10時～  
**▼場所**  
相良村ふれあいセンター  
**【問い合わせ】**  
村保健福祉課 保健係  
☎0966-35-1032

相談ごとありませんか  
令和3年度暮らし安心法律相談会が行われます。



※新型コロナウイルス流行前のためマスクを着用しておりません。

人吉球磨地域成年後見センターでは、人吉球磨地域にお住まいのみなさんが安心して暮らしていただけるよう定例相談会のほかに、出張相談会も行っていきます。成年後見制度の利用、不動産の処分や管理、相続、遺言、遺産分割、預貯金の管理、施設の入所契約など相談しませんか。相談は無料です。

△随時相談会△  
相談者の方のご都合に応じて、日程や相談会場を調整し法律の専門家(司法書士)が出向きお答えします。

**【問い合わせ】**  
人吉球磨成年後見センター  
☎0966-24-8800

・成年後見制度はこんな時に利用されます  
①悪徳な商取引の防止(訪問販売などによる被害など)  
②土地や建物などの財産管理  
③預貯金などの管理(浪費による税や公共料金の滞納、介護費用の未払いなど)  
④親族などによる経済的虐待  
⑤老後について、元気なうちに取り決めた(委託契約、任意後見契約、遺言)など

△定例相談会△  
日時▽6月3日(木)  
13時30分～16時まで  
場所▽人吉市社会福祉協議会相談室

たばこの煙にお困りの方へ  
人吉保健所では、自分がたばこを吸っていないにもかかわらず他人が吸っているたばこの煙を吸い込んでしまう受動喫煙を防止するため相談を受け付けています。2020年4月1日より全面施行となりました改正健康増進法※に基づいて対応をさせていただきますのでご相談ください。  
※多くの人が利用する施設は原則屋内禁煙、自宅などのプライベートな居住場所は改正法の規制の適用除外となります。



6月は世界禁煙デー！禁煙週間です！

世界禁煙デーはWHO(世界保健機関)が制定した禁煙を推進するための記念日です。日本では5月31日から6月6日までの1週間を禁煙週間と定めています。たばこの煙には5300種類の化学物質が、その中には約70種類の発がん性物質が含まれています。これらの物質は喉や肺などたばこの煙に直接触れる場所だけでなく、血液を通じて全身に運ばれが原因となります。がん以外にも慢性閉塞性肺疾患(COPD)、虚血性心疾患や脳卒中などの原因となります。

この世界禁煙デー・禁煙週間をきっかけに、ご自分や身近な方の禁煙について考えてみませんか？

**【問い合わせ】**  
人吉保健所 保健予防課  
☎0966-22-3107

戦没者などの遺族に対する特別弔慰金について

「ご遺族の皆様、特別弔慰金の手続きはお済みですか？」  
請求期限が過ぎると、第11回特別弔慰金を受ける権利がなくなりますので、請求漏れがないよう十分ご注意ください。

**【支給対象者】**  
令和2年4月1日(基準日)において、「恩給法による公務扶助料」や「戦傷病者戦没者遺族等援護法による遺族年金」などを受ける方(戦没者の妻や父母など)がない場合、次の順番による先順位のご遺族お一人に支給します。

- 1 令和2年4月1日までに戦傷病者戦没者遺族等援護法による弔慰金の受給権を取得した方
  - 2 戦没者などの子
  - 3 戦没者などの①父母、②孫、③祖父母、④兄弟姉妹
- ※戦没者の死亡当時、生計関係を有していることなどの要件をみたしている

4 上記1から3以外の戦没者などの三親等内の親族(甥、姪など)

※戦没者の死亡時まで引き続き1年以上の生計関係を有していた方に限りです。

○特別弔慰金の受給対象となる遺族は戦没者などの死亡当時の遺族(生まれていたこと)であることが支給要件となります。  
なお、子については死亡当時の胎児も含まれます。

**【支給内容】**  
額面25万円  
(5年償還の記名国債)  
**【請求期限】**  
令和2年4月1日から令和5年3月31日まで

**【留意事項】**  
特別弔慰金は、ご遺族を代表するお一人が受け取るものです。ご遺族間の調整は、記名国債を受け取った方が責任を持って行うこととなります。  
**【請求窓口および問い合わせ先】**

村保健福祉課 福祉係  
☎0966-35-1032

児童手当の現況届について

児童手当を受けている方は、毎年6月に「現況届」を提出しなければなりません。  
この届出は、毎年6月1日における状況について届を提出いただき、児童手当を引き続き受ける要件があるかどうか確認するためのものです。  
この届の提出がないと、6月分以降の手当が受けられなくなりますのでご注意ください。  
なお、現在受給中の方については用紙を6月上旬に郵送します。

**【受付期間】**  
令和3年6月9日(水)～令和3年6月22日(火)  
(土、日を除く)  
**【受付時間】**  
8時30分～17時15分  
**【受付場所】**

相良村役場 保健福祉課 福祉係

【必要書類】

- ① 現況届
- ② 印鑑(認印可)
- ③ 請求書用紙 3枚
- ④ 保険証または年金加入証明書(現況届の右下枠内)
- ⑤ 国民年金以外の加入者のみ
- ⑥ 預金通帳
- ⑦ (受給者本人の名義のもの)
- ⑧ ※口座振込先を新規登録及び変更される場合のみ
- ⑨ ※別居監護申請書及び児童が属する世帯全員の住民票
- ⑩ ※児童と別居している場合のみ必要となります。

**【その他】**  
児童手当の支払い方法を変更される場合は、変更届を提出しなければなりませんので、現況届を提出される際に申し出てください。  
※口座は受給者の名義に限りです。お子様や配偶者名義には変更できません。  
**【問い合わせ】**  
村保健福祉課 福祉係  
☎0966-35-1032

## 楽しくラクに介護予防 しませんか？

令和3年度から介護予防事業の「元気クラブ」、「通所サービスC」の開催場所を月に1回、「さがら温泉 茶湯里」で実施しています。運動の後、お弁当を食べ、買い物もできるので参加者に好評です。参加を希望される方はお問い合わせください。送迎もあります。



### ◆元気クラブ

講師の指導のもと介護予防サポーターさんにご協力いただいて楽しく介護予防ができます。



### ◆通所型サービスC

講師の指導で無理のない運動ができます。

### 【問い合わせ】

相良村包括支援センターまたは村保健福祉課福祉係 ☎0966-35-1032

## 人権擁護委員に畠山清光さんが再任されました

令和3年4月1日、畠山清光さん(上園)が法務大臣から人権擁護委員に再任されました。任期は3年間。常設相談所(法務局人吉支局内)や特設相談所で、面談や電話での人権相談・人権啓発活動を行います。ほかにも、本村には村長から推薦されて法務大臣から委嘱を受けた人権擁護委員さんが2名います。

相良村人権擁護委員(敬称略)

・畠山清光(上園) ・豊原幸一郎(平原) ・田上富代(十島)

また、人権擁護委員法が施行された6月1日は「人権擁護委員の日」です。法務省と全国人権擁護連合会では、この日を中心として人権相談所を開設するなど、一層の人権尊重思想の普及・高揚に努めることとしております。

相談は無料で秘密は守られます。お気軽にご相談ください。

「みんなの人権110番 0570-003-110」または「インターネット人権相談窓口 <https://www.jinken.go.jp/>」をご利用ください。

### 【問い合わせ】

村保健福祉課 戸籍係 ☎0966-35-1032  
熊本地方法務局 人権擁護課 ☎096-364-2145(内線412)

令和3年度住民健診(個別)が始まります。

## ～特定健診・がん検診 愛する家族への贈り物～

特定健診・後期高齢者健診・がん検診の申し込みをされた方へは5月上旬に受診票を郵送しております。申し込み内容、料金などを確認され各医療機関へ電話で予約をお願いします。申し込み内容の追加やキャンセルは、村保健福祉課保健係(0966-35-1032)までご連絡ください。

■実施期間: 6月～9月まで

■実施医療機関: 村内(緒方医院・権頭医院)、人吉市内、球磨郡内(特定健診のみ)

※詳細は保健係までお問合せください

■対象者は次の通り

健診の種類	検査項目	対象者
特定健康診査	生活習慣病などの血液検査・尿検査・心電図検査など	国民健康保険に加入されている40～74歳の方
後期高齢者健診	生活習慣病や貧血などの血液検査・尿検査・心電図検査など	75歳以上
胸部レントゲン(肺がん・結核検診)	胸部レントゲン検査	40歳以上 (65歳以上は無料)
胃がん検診	問診、胃部エックス線検査または胃カメラ検査	40歳以上
大腸がん検診	問診、便潜血検査・S状結腸内視鏡検査	40歳以上
子宮がん検診	問診、視診・内診・子宮頸部細胞診	20歳以上の女性
乳がん検診	問診、超音波検査・マンモグラフィ検査	40歳以上の女性
腹部超音波検診	問診、腹部超音波検査	40歳以上
前立腺検診	問診、血液検査	40歳以上
骨粗しょう症検診	問診、骨密度検査	40・45・50・55・60・65・70歳の女性
肝炎ウイルス検査	問診、血液検査	40歳(無料) 過去未受診者

■6月25日は集団バス健診(総合体育館)予定。申し込み希望の方は保健係まで。



【問い合わせ】  
球磨地域振興局衛生環境課  
☎0966-22-3108

飼い主のいない猫に対して間違った世話をすると、近隣の生活環境が悪化し、猫にとっても不幸な結果を招きかねません。  
避妊去勢を徹底するとともに、餌を与える場合、置きエサは絶対にやめましょう。  
また、県では、飼い主のいない猫に対する避妊去勢手術費の補助を行っています。  
詳細については、左記までお問い合わせください。



飼い主のいない猫への向き合

自転車保険への加入が義務化されます！

熊本県では、令和3年（2021年）10月1日以降、県内で自転車を利用する全ての方に、「自転車保険」への加入が義務付けられます。  
「自転車保険」は、保険代理店や、「コンビニ」などで加入できます。  
「自転車保険」という名称でなくても、自動車保険や火災保険、傷害保険などの特約で補償される場合があります。  
詳しくはご加入の保険会社にお問い合わせください。

【問い合わせ】  
県くらしの安全推進課  
☎096-3333-2293

無人航空機による農薬散布はルールを守りましょう！

無人ヘリコプターやマルチローター（ドローン）などの無人航空機による農薬散布など

を行う場合は、国土交通大臣の許可・承認が必要となります。また、併せて県への散布計画の提出も必要です。

さらに、散布にあたっては、基本ルールを守り、周辺住民やミツバチの巣箱などに農薬が飛散しないように注意してください。

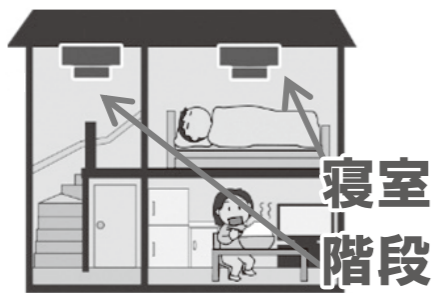
【問い合わせ】  
熊本県農業技術課  
☎096-3333-2381

または最寄りの各広域本部（地域振興局）農業普及・振興課までお尋ねください。

命を守る住宅用火災警報器設置していますか？  
点検していますか？

5月26日（水）～6月8日（火）まで九州一斉住宅用火災警報器普及啓発キャンペーン中です。  
熊本県内すべての住宅に住宅用火災警報器が義務付けられ、令和3年6月1日で10年を迎えます。住宅用火災警報器は10年経ったら交換が必要

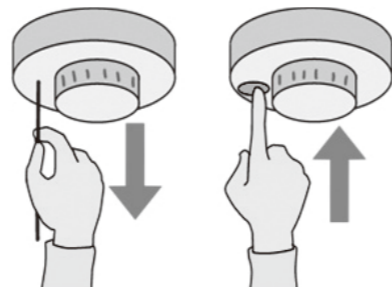
点検方法  
ひもを引っ張ったり、ボタンを長押ししたりすると、音声などで正常に作動するかどうかを知らせてくれます。



■設置が必要な場所  
寝室・階段などです。（※階段は、寝室が2階以上にある場合に必要）

※住宅用火災警報器は、古くなる電子部品の寿命や電池切れなどで火災を検知しなくなる場合がありますので、機器本体を取り換えましょう。

【問い合わせ】  
人吉下球磨消防組合消防本部 予防課  
☎0966-22-5241



保健師資格をお持ちの方、ご協力をお願いします！

熊本県では、新型コロナウイルス感染症拡大の影響により、保健所などでの健康観察などの短期支援を行っていただけるとの保健師の方を募集しています。ご協力いただける方は潜在保健師等人材バンク「ことけるん」への登録を行いますので、まずは、熊本県ナースセンターへご連絡ください。

# 雨が降るとき…山地災害に注意しましょう！

山崩れが起こる場所、危険箇所をよく注意してみると、危険信号と思われる変化が現れる場所が多くあります。普段から注意しておきましょう。

また、避難場所、避難経路についても日頃から家族や地域ぐるみで確認し合うとともに、降雨時にはテレビなどの気象情報に十分注意を払いましょう。

下記のような危険信号を感じたら、村産業振興課林務係または球磨地域振興局森林保全課治山班まで連絡してください。もし、災害が起こったら、すぐに避難してください。

**8つの危険信号に注意して下さい。**  
山地災害が起こる場合、山の斜面や川の流れをよく観察してみると、多くは事前に危険信号と思われる変化がキャッチできます。特に次の8つの危険信号に注意して下さい。

- 1 川がにごった**  
川がにごり、木の枝などが混ざりはじめた  
もしかして、上流で山くずれが発生？
- 2 水位が下がった**  
雨が降り続けているのに川の水位が下がった  
もしかして、山くずれが川の水をせき止め、はん濫の危険が…
- 3 亀裂が走った**  
山の木が傾いたり斜面に亀裂が走った  
もしかして、地すべりや山くずれの前兆？
- 4 石が落ちてきた**  
山の斜面から石が転がり落ちてきた  
もしかして、山くずれの前兆？
- 5 わき水が止まった**  
今までかれたことのないわき水が止まった  
もしかして、地下水の流れが変わり、地すべりの前兆？
- 6 わき水が増えた**  
わき水の量が急に増えた  
もしかして、地下水の流れが変わり、地すべりの前兆？
- 7 井戸水がにごった**  
普段澄んでいる沢や井戸の水がにごってきた  
もしかして、上流の沢の山くずれが原因？
- 8 地鳴りがする**  
地鳴りの音が聞こえてきた  
もしかして、山くずれ発生サイン？

**危険信号をキャッチしたら**  
山くずれなどのおそれがある箇所では、テレビなどの気象情報に注意しましょう。

**すぐ避難！**  
危険を感じたり、役場等から連絡があったら早めに指定された場所へ避難しましょう！

**すぐ通報！**  
災害が起こったら、すぐに110番か119番に通報しましょう！

**あぶない！**  
災害の危険がある場所には近づかないようにして下さい！



令和3年5月20日（木）～6月30日（水）までの間、「防災は治山と避難の合わせ技」をキャンペーン標語に、山地災害防止キャンペーン実施中です。  
普段から家族や地域ぐるみで山崩れのおそれがある場所や避難場所について話し合うとともに、実際に自分の目で確認しておきましょう！

【問い合わせ】

・村産業振興課林務係

☎0966-35-1034（直通）

・球磨地域振興局森林保全課治山班

☎0966-24-4191（直通）



# 6月の行事予定

変更になる場合もあります ◆保健福祉関係 ●教育委員会ほか

日	月	火	水	木	金	土
		1	2 ◆1歳児育児学級 (R2年4～7月生) (相良会場)	3 ●メディアコントロールデー	4	5
6	7 ◆母子健康手帳交 付・ちゃちゃクラブ ●総合体育館休館日	8 ◆7か月児育児学級 (R2年11月生) (山江会場)	9	10 ◆マイナンバーカード 窓口延長 (17:15～19:00) ●メディアコントロールデー	11	12
13	14 ●総合体育館休館日	15	16	17 ◆3～4か月児健診 (R3年2月生) (相良会場) ●メディアコントロールデー	18	19
20	21 ◆母子健康手帳交 付・ちゃちゃクラブ ●総合体育館休館日	22	23 ◆2歳児育児学級 (H30年7～10月生) ●メディアコントロールデー	24 ◆健康教室 ◆マイナンバーカード 窓口延長 (17:15～19:00) ●メディアコントロールデー	25	26
27 ◆マイナンバーカード 窓口開設 (9:00～16:00) ●総合体育館休館日	28	29	30			

★6月は村民税・固定資産税第1期、介護保険料第3期の納付月です。納め忘れのないよう便利な口座振替のご利用を！  
★保育料は毎月納期限内に納めましょう！保育料の納期は毎月25日です。(25日が土・日・祝日の場合は、翌日になります。)

新型コロナウイルス感染拡大防止と  
令和2年7月豪雨の  
影響で、今年の  
**サガラッパ祭りは  
中止**となりました。



## 6月の小児科在宅当番医

〈受診時間/午前9時～午後5時〉

- 6日(日) 人吉医療センター小児科 **0966-22-2191**
- 13日(日) たかはし小児科内科医院 **0966-24-2222**
- 20日(日) やまむら小児科・内科 **0966-45-0005**
- 27日(日) 公立多良木病院 小児科 **0966-42-2560**

※受診される場合は、医療機関へ連絡してください。

## 編集後記

豪雨の爪痕を残したまま、早くも今年梅雨入りとなりました。新型コロナウイルスの感染拡大防止と、災害への備え。普段から出来ることを、少しずつ確実に、過ごしたいですね。



香典返し(4月分)  
村上 照美さん  
(故 利広さん 新村)  
遠山 繁さん  
(故 トミ子さん 朝迫)

## お知らせ



【問い合わせ】  
熊本県健康づくり推進課  
☎096-3333-2252

「食」は、私たちが生きていくうえで欠かせない命の源です。熊本県では、第3次熊本県健康食生活・食育推進計画「くまもと食で育む命・絆・夢プラン」に基づき、食育の取組を推進しています。  
この機会に、食を楽しむこととの大切さ、食の持つ多様な役割など、家族や身近な人と大事な「食」について話し合ってみましょう。

## 6月は「食育月間」です！

【問い合わせ】  
熊本県ナースセンター  
☎096-3365-7660  
熊本県医療政策課看護班  
☎096-3333-2206

若者サポートステーションやつしろ出張相談会を行います  
働くことに関する不安や悩みを解決するお手伝いをします。無料で実施していますので気軽に相談してください。  
なお、詳細はホームページからもご覧になれます。  
▼対象  
15歳から49歳までの求職者と、そのご家族  
▼費用：無料  
▼日程など  
・ハローワーク球磨  
6月11日(金)、25日(金)  
13時30分～16時30分  
・犬童球溪記念館  
(人吉市西間下町252)  
6月17日(木)  
13時30分～16時30分  
【問い合わせ】  
若者サポートステーションやつしろ  
☎0965-37-8739  
※新型コロナウイルス感染症感染防止のため、状況によって中止する場合がございます。中止の場合、お電話やビデオ通話で相談いただけます。

## ベレニス・ジャンヌの相良村日誌

Bonjour, vous allez bien? こんにちは。お元気ですか。  
ボンジュール、ヴァザレビアン。



食事のテーマを続けて、今月はテーブルの文化について話します。以前お話ししたように、フランスにはコースの文化があります。毎日の食事も順番で食べるので、料理を作った人はコースを一つずつ持ってきます。いつもの食事なら同じ皿で食べて、次のコースのためにパンと一緒に食べてきれいにしますが、お客を招待する時は皿が重ねてあります。前菜が終わったら皆の皿をキッチンまで持って行って、メインディッシュはその下にあった皿で食べます。

普段はコースを持ってくる人が皆の皿に料理を分けます。一人一人皿を上げて自分の分をもらいます。チーズの場合は(特にお客がいたら)全部、1つの皿に乗っていて、その皿を回して、欲しい種類を好きな量取ります。

飲み物なら水差しがいつも置いてあります。お客がいれば、家の主がワインをグラスに入れます。それでグラスが2つあります(水とワイン)。ワインがなくなりそうなら、おかわりは遠慮します。まだ十分ありそうなら、「ワインを下さい」と、自分のグラスに注ぎます。マナーとしては、必ずその前に誰か欲しいですかと聞いて欲しい人に入れます。水なら飲みたい時に遠慮なく水を下さいでいいです。

また、パンかごにパンがいつも置いてあるので自由に取ります。

シェアをする習慣がないので、自分の皿に入っているものだけを食べます。レストランでピザを食べる時にも、各自好きなピザを頼んでそれだけを食べます。日本で初めてピザを食べた時に皆がそれぞれのピザをちょっと取って食べていたことにとってもびっくりしました。



# 熱中症予防 × コロナ感染防止で 「新しい生活様式」を健康に!

「新しい生活様式」とは：新型コロナウイルス感染防止の3つの基本である ①身体的距離の確保 ②マスクの着用 ③手洗いの実施や「3密(密集、密接、密閉)」を避ける、などを取り入れた日常生活のこと。

## 注意 マスク着用により、熱中症のリスクが高まります

マスクを着けると皮膚からの熱が逃げにくくなり、気づかないうちに脱水になるなど、体温調節がしづらくなってしまいます。暑さを避け、水分を摂るなどの「熱中症予防」と、マスク、換気などの「新しい生活様式」を両立させましょう。



## 熱中症を防ぐために マスクをはずしましょう

ウイルス  
感染対策は  
忘れずに!



屋外で

人と2m以上

(十分な距離)

離れている時

..... ( マスク着用時は ) .....



激しい運動は避けましょう

のどが渇いていなくても  
こまめに水分補給をしましょう



気温・湿度が高い時は

特に注意しましょう



新型コロナウイルス感染症に関する情報:

[https://www.mhlw.go.jp/stf/seisakunitsuite/bunya/0000164708\\_00001.html](https://www.mhlw.go.jp/stf/seisakunitsuite/bunya/0000164708_00001.html)

熱中症に関する詳しい情報: <https://www.wbgt.env.go.jp/>



初夏の風を感じませんか?

## くま川鉄道レールサイクル「くまチャリ」



7月豪雨の影響で全線運行を見合わせているくま川鉄道のレール上を、マウンテンバイクで走る「くまチャリ」が体験できます。区間は、十島菅原第一踏切と願成寺踏切間。年末年始を除く土日・祝日で2022年3月27日までです。往復30分間の走行で、利用人数によって料金が異なります。予約・詳細はくま川鉄道のウェブサイトから。